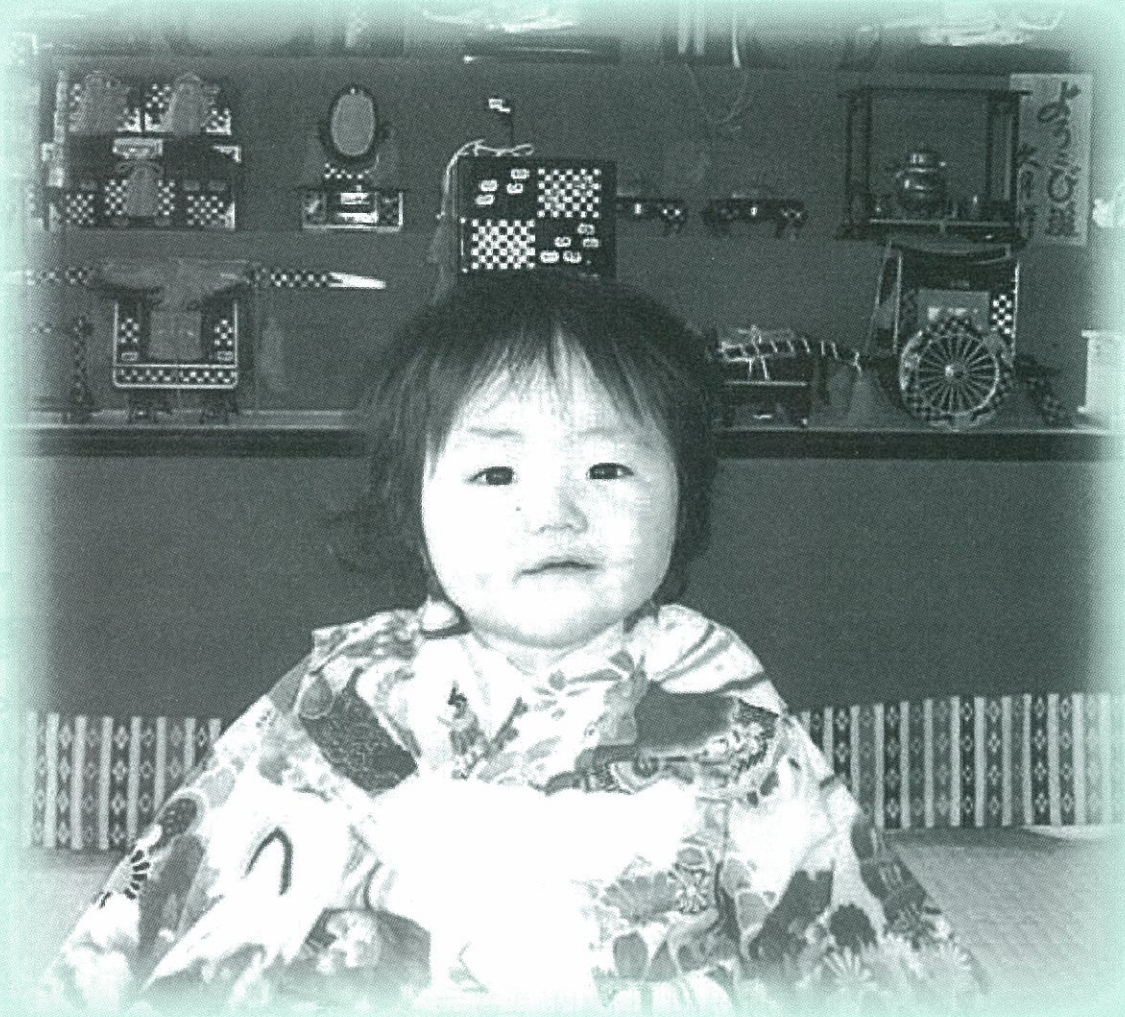


Catch Ball

 **びばい広報誌**



ちびっこ倶楽部紹介12ページに

知って得する

雑学あれこれ

●イヌが寝転がるのは、服従のポーズではない？

イヌが寝転がってお腹を相手に見せるポーズは「無用な争いは避けましょう」という意思表示、愛情表現の意味があります。お腹を見せるポーズは、子イヌが母親に身体をなめてもらう時の格好です。ですから、大人になってもこの行為がでてしまうのです。

(4)
April 2010
vol. 763

グリーンアスパラ予冷库・雪蔵工房への雪入れ作業完了!



自然エネルギーである雪を利用し、環境に優しい米の低温保管とアスパラ低温保管による品質の保持を目指しているJAびばいでは三月八日から三日間、雪冷温貯蔵施設『雪蔵工房』の貯雪室と、アスパラ利雪型予冷库への雪入れ作業が行われ、併せて約三、六五〇トの雪を運び込んだ。JAびばいの特産品であるグリーンアスパラガスの利雪型予冷库への雪入れ作業は、三月十一日に行われた。この予冷库は、五〇トの雪を集積する事が可能で、庫内の温度は三度、湿度は八五割ほどに保ち十二トのアスパラ保管能力がある。また、収穫物の急激な温度変化を避けるため、予冷库内に前室を設け約十五度に温度を下げた後に貯蔵し、品質管理を行っている。

JAびばいでは今年、六〇トで二〇〇トの生産を見込んでいる。融雪がやや遅れ気味ではあるものの、ハウス加温作業は順調に進み、三月下旬より収穫が始まる。



- 『ハスカップランド』 650円
- 『ハスカップジャム』 840円
- 『よいとまけ』 525円
- 『ハスカップの雫』 1,000円
- 『ゆのみのんの』 650円
- 『ピリカの奏』 550円

美唄産ハスカップを原料に作った「よいとまけ」が三月一日、Aコープ本店、コア店で販売を開始した。

販売二日目には、Aコープコア店で三星の営業部次長 廣江和宜氏が自ら店頭で販売を行った。開始から一時間で「よいとまけ」を完売する大盛況。

空知管内では、JAびばいだけでなく三星商品を購入することが出来ないで、皆さん是非お買い求め下さい。

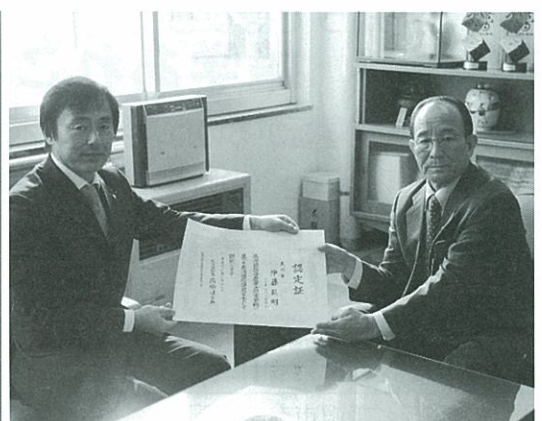
**販売開始一時間
「よいとまけ」完売**

二月十八日、札幌全日空ホテルにおいて、北海道指導農業者・農業者称号贈呈式が開催され、中村町の伊藤 範明さんが指導農業者の認定を受けた。

指導農業者とは、時代の農業の担い手として、積極的な意欲と能力を有する者の育成指導や地域農業の振興等に対する助言、協力を行う優れた農業者が認定され、その活動を助長することが資格基準となっている。

伊藤さんは「これからの担い手育成に努めていきたい」と意気込みを語った。

**伊藤範明さん(中村)
指導農業者に認定**



美唄第一水利組合 通常総会開催



美唄第一水利組合（長町 明生組合長）は三月七日、平成二十一年度通常総会をJ Aびばい大会議室にて開催し、組合員三十九名が出席した。
冒頭、長町組合長は「組合の本線維持管理に万全を期し、組合員皆様の要望に応じて参ります。」と挨拶。
総会には有為地区、俵 雅之氏を議長に選出し、一〇号議案まで原案通り可決され、新役員九名が選出された。

- 役員は次のとおり
- ☆組合長理事 長町 明生
- ☆副組合長理事 小西 政和

一心農事組合設立

三月十四日、組合員戸数の減少と農事組合活動における経費の削減・役員の負担解消・組合員の交流など、農事組合機能の充実と効率化を目指し、従来の五農事組合（一心一東・一心一西・一心二東・一心二西・一心三）を統合し、新しく一心農事組合をスタートさせた。

- ☆会計理事 大石橋 勉
- ☆理事 佐藤 義徳
- ☆理事 井上 登
- ☆代表監事 浦上 清
- ☆監事 小林 昌逸
- ☆監事 林 義晃
- ☆監事 鈴木 正文



玉葱の播種始まる

二月二十二日から播種を開始したのは開発町南の要覚 雅之さん。ハウス四棟に約六、五〇〇枚のポットを並べた。品種は

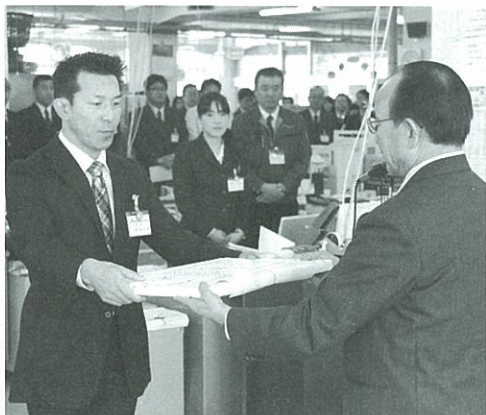


総会では、準備設立委員長三浦 敏一さんから挨拶があり「今後の活動を通し、組織の基盤造りをしていく。また、一心という字の通り、心を一つにして交流を深めていきたい」と話し、新役員四名が選出された。役員は次のとおり。

- ☆連合会長 三浦 敏一
- ☆農事組合長 水上 克美
- ☆副組合長 井上 英明
- ☆会計 森田 宏之

職員永年勤続表彰

信用部長 原田 光晴



『北はやて一号』や『スーパースト北もみじ』など全五品種。内、新品種である「T831」と「T706」の試験栽培も行う。六〇日程育苗し、四月下旬に定植、お盆頃から収穫を予定。
要覚さんは、「昨年、天候不順で収量が落ちたので、今年は収量アップを目指す」と意気込みを語った。

三月八日、J A職員永年勤続者に対する表彰が行われ、勤続三十年の原田光晴信用部長に、海老田組合長から感謝状が手渡された。
おめでとうございます。

JA女性部

新体制で女性の地位向上と 明るい農業環境づくりに向け

第五十七回通常総会開催

JAびばい女性部（田島 優子部長）は二月二十三日、同JA会議室において第五十七回通常総会を開催、部員一九三名が出席した。

冒頭、田島部長は「女性部はボランティア活動、収穫祭やJA祭でのPR活動などを通して、消費者、部員間との交流を深めてきました。これからも女性の活力で女性部活動を継続していきたい」と挨拶した。



総会では、茶志内三支部 伊藤百合子さんと北美唄支部 山口靖子さんが議長を務め、全四議案を承認した。

新役員体制は次の通り

部長 田島 優子さん（北美唄）

副部長

高橋志津子さん（沼の内）

五十嵐智子さん（茶志内三）

支部長

猪俣 直子さん（沼の内）

林 喜江さん（開発）

好川美智代さん（上美唄開拓）

土屋 栄子さん（山形）

篠田美洋子さん（茶志内一）

山田歯代さん（茶志内三）

塚本 晴美さん（北美唄）

佐藤 秀子さん（中村）

また、通常総会終了後には、JAびばい 海老田 聖一組合長による「農業経営における真のパートナーとして」と題した記念講演が開催され、出席した部員達は熱心に耳を傾けていた。

青年部の熱い思いを消費者へ

JAびばい青年部は二月二十一日、市内国道十二号線沿いに幅七メートル、高さ四メートルの巨大な雪の壁を造り、壁面には「本気で安心宣言」という文字を描き道行く人の目をひいている。

雪の壁造りには、藤田進部長ら部員二十名が集まり午前九時からトラクターやユンボを使い作業を始め、冷たい風や雪が吹く中、完成させた。

スノーメッセージは、国道12号線を走行するドライバーやJRを利用する乗客に、青年部員の農作物にかける強い思いを伝えている。



青年部営農学習会開催

JAびばい青年部（藤田進部長）は三月一日、美唄市民会館において「営農学習会」を開催、部員十八名が参加した。

学習会は、空知農業改良普及センター 地域第一係長 松井克行氏による「きたほなみの栽培管理について」「大豆マメシンクイガの防除方法について」、同普及センター 専門普及員 齊藤 義崇氏による「水稲の栽培技術 除草剤の特徴について」、JA北海道中央会 岩見沢支所 主査 鳥井 勇作氏による「農政の動向について」の三卓に分かれ講義が行われた。



平成二十二年度 役員視察研修(第一班)レポート

海老田組合長を団長としたJAびばい役員七名(引率・農業振興部長 飯田順三)は二月二日〜六日の日程で、四国・九州方面へ「園芸作物に関わる施設」や「農産物直売施設」等の視察研修を実施しました。

以下、役員視察研修の内容を報告致します。

①ベルグアース育苗社

愛媛県宇和島市にある育苗会社のベルグアース(株)本社農場にて研修。

会社概要は、平成十三年に設立。資本金二億三千万円、二十一年十月期売上二十六億円、従業員約百五十名で運営している。長野県・岩手県にも直営農場を所有しており、また北海道を含め十カ所の農場と提携し、年間約二千三百万本の苗を生産している。

この農場は耐病性の強い苗を供給するために、台木に穂木を接ぎ木し、その苗をヌードメイ

ク苗(断根接ぎ木苗)とし、根がなく、土のない状態で出荷し、輸送コストを抑えている。

トマトの苗では、一箱に三千二百本を詰め込む。最初に見学した接ぎ木作業の部屋では、約六十名の作業員が十三万本/一日の接ぎ木作業を行っている。

次に視察した閉鎖型苗生産システムでは、天候に左右されない



い育苗環境を自動制御している中で、無農薬、無病害で尚且つ着果位置が低段下の苗を二十日から三十日で仕上げている。一室にトレー百二十枚入る部屋が二十一室あり、年間千三百万本の生産が可能であり、夏場の病気の恐れがある時期に需要が多い。品目としては、トマト、キュウリ、ナスで全体の七十%を占め、関東を中心として全国に販売をしている。

②山口園芸・野菜育苗

次に野菜苗を生産している山口園芸を視察した。宇和島湾の沿岸を過ぎると温暖な気候と絶好の風のもと、約六十棟のハウス施設で苗の生産に取り組んでいる。ベルグアース(株)で接ぎ木された断根接ぎ木苗(根の無い接ぎ木苗)を培地に移植し、トンネルを被せて養生をする。

温度、湿度調整、遮光による光調整などの管理のもと十日で仕上げ、順化後の接ぎ木苗を年間千四百万本を全国に届けている。トマトのプラグ苗・胡瓜のポット苗は、JAびばいの蔬菜部会でも使用しており、丈夫な苗として部会員からも高い評価を得ている。

③トマト農家(熊本うき)

JA熊本うきでは、営農指導部トマト専任指導員山下氏の案内によりトマト施設農家を視察した。一件目の生産者は、高齢の夫婦で30aの連棟ハウスでトマト栽培を行っている。トマト生育のステージは六段果房開花で、かなりの斜め誘引による栽培管理が行われており、10a当たりの定植本数は三千本。この地域では近年シルバリーフコナジラミの媒介による黄化葉巻病の発生が多く栽培管理に苦慮しており、部会のルールとして、七月の高温時には作付を



行わない事と、粘着トラップの設置が義務付けられている。

二件目の農家は、海岸に隣接してハウスが設置されているために、土壌下層部の塩分濃度が高く、大きなトマトが栽培できず収量も低い。糖度の高いトマトの生産が可能。悪条件を逆に「塩トマト」のブランド化に成功し、二千円/kg前後の値決めのおかげで有利販売が行われている。この地域のトマト栽培は二十数段取りをしている。



④ J A 熊本うき（総合ポイントの研修）

圃場視察後、J A 熊本うき本所にて岩山組合長より事業概要について説明を受けた後、現在、J A びばいが検討を進めている『総合ポイント制』について研修を受けた。J A うきでは、近隣七 J A による広域合併をきっかけに総合ポイント制を導入。信用部門、共済部門、購買部門、販売部門、その他冠婚葬祭部門を含む J A 各事業の利用に対しポイント基準を設定し、組合員への還元と利用率の向上を図っている。また、利用率（クラスポイント）による金利優遇措置、クラス別抽選会等が実施されている。ポイントの交換は、J A の取扱品と交換するためポイント商品カタログが用意されている。このポイントカード制度の利用率については、高齢組合員・小規模農家も多いため約六十八%程の利用率、平成二十年の年間支給ポイントは千二百万ポイント、一ポイントの還元率は一円の基準で実施されている。

⑤ おいどん市場（鹿児島）
鹿児島県鹿児島市にある農畜水産物直売所を視察。

直売所の運営は、J A 鹿児島県経済連が行っており、鹿児島の生産者と消費者をつなぐ広場にしたいという思いから『おいどん市場』と名付けられた。地産地消をコンセプトに地元でとれた新鮮な食材を、価格決定から販売までを生産者が責任を持って行っている。

売場には、『おいどん市場登録農家』が直接持ち込んだ野菜・果物や県内 J A グループが出荷した農産物と加工品が並んでいる。また、テナント出店している関連会社等が取り扱う米・肉・惣菜・魚などが販売されている。



売場面積は約百二十坪、営業はお盆・年末年始を除き年中無休、駐車場も広く百台を収容可能。鹿児島市内に立地しており、視察に伺った平日でも大勢の市民が買い物に訪れていた。

⑥ 焼酎工場 G E N ・源気ファーム

鹿児島県霧島市にある焼酎工場 G E N と農業生産法人源気ファーム（株）を訪問、源気ファーム重森専務取締役の案内で工場内を見学した。

焼酎工場見学コースの一角に、焼酎造りに欠かせない白麹菌を発見した事で有名な、河内源一郎に関する資料が展示されている。

焼酎に用いられる麹菌には、大きく分けて白麹、黒麹、黄麹の三種類があり、これらの麹の働きは、焼酎の出来上がりに大きく影響を及ぼす。現在、日本で生産されている焼酎の約九十%が河内源一郎商店の白麹を使用している。その白麹菌は、大正十三年に河内源一郎氏が黒麹の中に白い胞子を作る突然変異体を発見したのが始まりで、この白麹菌は「アスペルギルスカワチキタハラ」通称「河内菌」

と名付けられた。

この発酵技術を使い、生産・加工などの過程で発生する有機系廃棄物をリサイクルにしようとして飼料化技術を開発した。現在では、高付加価値飼料の製造が可能となり、国外や北海道を含む畜産農家へ販売が行われている。

⑦まとめ

今回の役員研修は、温暖な四国・九州地域に於ける野菜等園芸作物の栽培及び農産物直売施設等について視察させて頂きました。輪作や土壌消毒を行い通年栽培が実施されており、雪の降る美唄からみれば誠に羨ましい施設園芸でありました。また、当JAが導入を検討している総合ポイント制度については、既に実践している「JA熊本うき」において、意見交換の機会が持てた事は大きな研修成果で有ったと感じております。

今回の役員視察研修にあたり、お忙しいなかで対応して頂きました関係者の皆様、並びに研修の機会を与えて頂いた組合員の皆様に衷心よりお礼申し上げます、役員視察研修（第一班）の報告とさせて頂きます。

機構改革を実施 (定期人事異動発令)

JAでは三月八日付で機構改革を実施し、併せて平成二十二年定期人事異動の発令を行いました。

機構改革内容は、

- (1) 管理部に人事課を新設
人事関係業務を総務電算課から移行。人事関係はもとより個人情報管理・コンプライアンス関係・健康管理（人間ドック等）も担当します。
- (2) 農業振興部を新設

①従来の信用部経営相談課と営

農販売部農業振興課を統合し、

農業振興部に企画相談課を新設。
②土地改良課を管理部から農業振興部に移設。

めまぐるしく変革する農業政策に即応すべく農業振興業務を販売部門から分離。農業振興業務と組合員相談業務を同一の課で担当することとし、政策面や経営面で関係がより密接となる土地改良課を管理部より同部に移設しました。

退職のご挨拶

前経済部農業資材課調査役
高橋 裕

私こと、三月末をもちまして美唄市農業協同組合を五十八歳での早期退職をさせて頂きました。

顧みますと、昭和五十三年五月Aコープを振り出しに、三十一年十ヶ月の永きに亘り組合員の皆様を始め、歴代役員並びに関係機関の方々により、ご指導ご厚情を賜りお陰様で職責を果たすことが出来ましたことを、心より感謝とお礼を申し上げます。

在職三十一年有余の間、金融課・農産園芸課・西美唄事業所・米麦課・経営相談課・共済推進課・農業資材課と組合員の皆様と接することの多い部署であったと思います。

西美唄事業所勤務の時初めて「どじょう鍋」を食べたこと、共済推進において犬に噛まれたこと、資金申請時に三日間一睡もせず書類を作り上げたこと等、走馬燈の様に頭に浮かんでいきます。その都度皆様方のご指導、ご協力等を頂き、農協マンとして今後の私の人生にとって大きな財産と考えています。皆様からお寄せ載いた教訓を糧として第

★企画相談課からの お知らせ★



JA びばいがHBCの「あぐり王国北海道」で放送されま〜す！
当JAの多角的な「グリーンアスパラガス」の栽培・販売方法などが紹介されます。放送は、4月10日（土）夕方5時からですので、是非、ご覧になってください。

二の人生を歩んで参りますので、今後ともご指導の程、宜しくお願い申し上げます。さて、農業を取り巻く環境は百年に一度の「農業恐慌的な危機」と言われています。

今こそ皆様の英知と役員が結集し、新しい発想のもとに美唄市農協を盛り立てて下さい。
結びに、組合員皆様のご健勝とご多幸、並びに美唄市農協の益々のご発展をご祈念申し上げます。退職の挨拶とさせていただきます。

永い間、大変お世話になりました。誠に有り難うございました。

平成21年度「生産者がつくる愛食料理コンテスト」
 サークルKサックス賞受賞
JAびばい女性部 内山 道子さん



受賞者
 JAびばい女性部
 内山道子さん



**「いもピザ」が
 コンビニで商品化!!**

4月6日(火)全道のサックスで発売決定

ピザ生地かわりに、道産のじゃがいもとたまねぎを使い、ピザ風にチーズとトマトソースを使って焼き上げ、黒大豆をトッピングしました。

売価は435円

全道サックスで4月6日より3週間限定販売。

四月一日(木)より市内二店舗の営業時間を下記の通り変更させていただきます。
 組合員の皆様の一層のご利用を従業員一同お待ち申し上げます。
 ※変更点
 本店といなほ店の閉店時間を午後六時から午後七時までで間延長致します。コア店は今まで通り変更はありません。

コア店	いなほ店	本店	店名
10時00分	10時00分	9時30分	開店時間
19時00分	19時00分	19時00分	閉店時間

Aコープ店の営業は7時まで

農業資材課からのお願いとお知らせ

- ◎資材購入時には必ず組合員カードを持参願います。
 購入頂いた商品の譲受確認の為、農業資材課と給油所をご利用の際は、必ず組合員カードを窓口をお願い致します。
- ◎劇毒物購入時には必ず印鑑を持参願います。
 劇毒物を購入する際は、譲受書(伝票)に印鑑を頂くことが義務づけられていますので組合員カードの提示と印鑑を持参願います。
- ◎休日営業と時間延長のご案内
 ①休日営業について…4月3日(土)より9月末までの休日(土・日・祝日)は例年通り営業します。
 ②通常日(月～金)の営業時間延長について…
 4月12日以降、閉店時刻を午後6時まで延長します。

営業時間	
平日(月～金)	4月12日(月)から午前8時30分～午後6時00分
休日(土・日・祝日)	午前8時30分～午後5時00分

ATMサービス等の休止について

いつもJAバンクをご利用いただきありがとうございます。
 このたびJAバンクの全国統一電算システムを更改することにもない、誠に勝手ながらATM・JAネットバンク等のサービスを一時休止させていただきます。ご不便をおかけしますが、何卒ご理解とご協力を賜りますようお願い申し上げます。

●休止するサービス●

- ①JAバンクのATM
 JAバンクを利用したすべてのサービス
- ②JAネットサービス
 パソコン・携帯電話を使ったすべてのサービス
- ③コンビニ等のATM
 JAキャッシュカードによるセブン銀行・ゆうちょ銀行・その他提携金融機関やコンビニ等のATMを利用したすべてのサービス

●ATMサービス等の休止日(色つきの日付が休止日です)

5月2日 (日)	5月3日 (月・祝)	5月4日 (火・祝)	5月5日 (水・祝)	5月6日 (木)
-------------	---------------	---------------	---------------	-------------

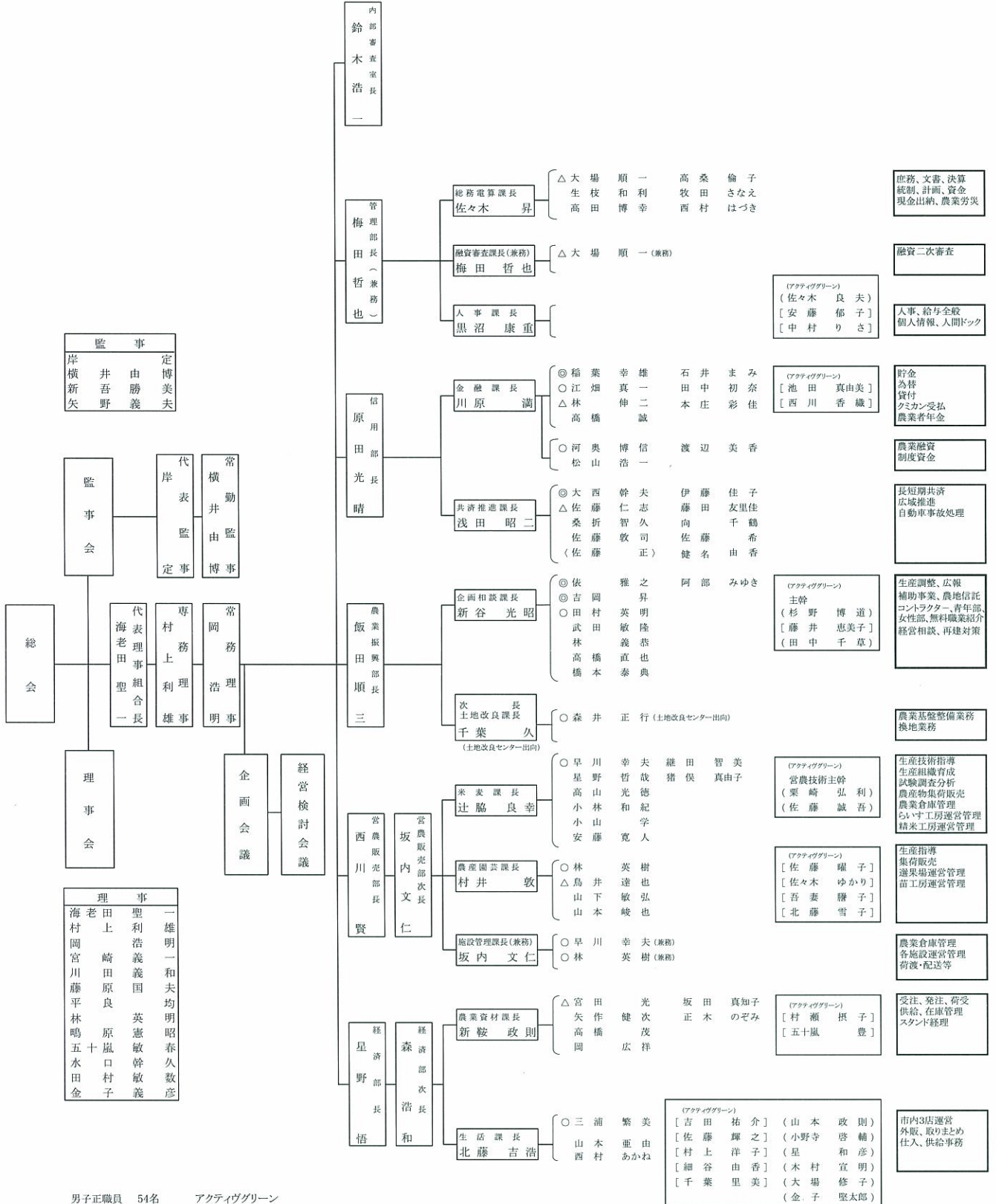
※5月2日(日)はセブン銀行・ゆうちょ銀行他での利用は可能です

現金のお引き出しはお早めに

美唄市農業協同組合機構図

平成22年4月1日現在

☆印は審査役、◇印は審査役、◎印は調査役、○印は係長、△印は主任



男子正職員 54名
女子正職員 19名
合計 73名
男子準職員 1名

アクティヴグリーン
[社員] 16名
[嘱託社員] 11名

車買うならJAバンクの

キャンペーン実施中!

JAマイカーローン

期間：平成22年2月1日(月)～7月30日(金)

変動金利

基準金利 **2.7%** (通常4.25%)



最軽減金利 **1.7%**

固定金利

基準金利 **3.2%** (通常5.50%)



最軽減金利 **2.2%**



ご利用いただける方
 ◆借入時の年齢が20歳以上、最終返済時の年齢が満70歳以下の方
 ◆安定継続した収入があること(年金受給者・臨時雇用は対象外)
 ◆当JAが指定する保証機関の保証を受けられる方

お使いみち
 ◆自動車・バイク(中古車両含む)購入費用およびその付帯費用
 ◆修理、車検費用、カー用品費用、車庫建設費用(100万円以内)
 ◆運転免許取得費用

ご融資金額および期間
 ◆10万円以上500万円以内(1万円単位)
 ◆6ヶ月以上7年以内

【最軽減金利適用条件】
 以下①、②、③の条件によって軽減金利が異なります。
 ①当JAにて給与振込をご利用中、または今後ご利用いただける方
 ②各種公共料金の引落3項目以上およびJAカード加入中、または今後ご利用いただける方
 ③当JA長期共済契約またはJA自動車共済契約のある方、または今後ご利用いただける方

★上記内容について詳しくは窓口までお問い合わせ下さい。

■店頭にて返済額の試算を承っております ■ローン商品の詳しい内容については、店頭窓口までお気軽にお問い合わせください。

ご返済方法
 ◆元利均等返済(ボーナス併用返済可)
 担保・保証
 ◆担保：なし
 ◆保証：当JAが指定する保証期間の保証をご利用いただけます
 ※別途保証料が必要となります(一括前払保証料)
 (例：100万円を3年間借入の場合：保証料23,200円)

ご用意いただく書類
 ◆健康保険証・運転免許証・所得証明書・契約書または見積書
 ◆その他、JAが必要とする書類
 ※変動金利型の表示金利は、お借入当初に適用されるものです。
 適用金利は年2回見直しさせていただきます。
 ※店頭通常金利(固定金利型)は、原則毎月見直しします。
 ※キャンペーン金利は金利情勢の変化により見直しさせていただく事があります。
 ※ご返済の滞りなどが発生した場合には、特別金利の適用を中止し、店頭標準金利に引き上げさせていただきます。
 ※審査の結果、ローン利用のご希望に添えない場合もございますのでご了承ください。

お申込み・お問合せは

—未来をともに— JAバンク
JAびばい
<http://ja-bibai.or.jp/>

美咲市大通東1条北1丁目2-1 TEL 0126-63-2161(代)

金融課直通

TEL 0126-63-2162・63-2163

JA共済ホットライン

第10号

春暖の候、組合員の皆様には於かれましては、春から本格的に始まる農作業の準備等々で何かとお忙しくお過ごしのことだと推察致します。

雪解けが進み走りやすい路面となる春先は、ドライバーが速度を上げて走行する傾向にあります。スピードの出し過ぎは事故の増加を招き、事故時の被害拡大にもつながり大変危険です。スピードの出し過ぎには十分気をつけ、安全運転を心がけて頂きたいと思っております。

さて、今回のJA共済ホットラインでは車両諸費用保障特約について解説を致します。この特約は車両保障の共済金が支払われる車両事故または走行不能となった場合に関して、下記の費用について共済金を支払うといった内容となっております。

車両諸費用保障特約の保障内容について

この車両諸費用保障特約を付帯することにより、ご自身のお車の車両保障共済金が支払われる車両事故、または走行不能になった際の諸費用に5つの保障を得ることができます。その5つの保障の詳細は『①代車費用、②陸送費用、③宿泊費用、④帰宅の為の交通費用、⑤積載物の損害』となっております。

その1. 代車費用共済金

代車費用共済金日額（用途・車種別に5,000円、7,000円、10,000円）の範囲内で事故の日から30日を限度に実損害額を保障します。

その2. 陸送等費用共済金

修理後の運搬に要した費用を10万円を限度に実損害額を保障します。

その3. 宿泊費用共済金

走行不能により緊急に宿泊した際に要した費用（飲食等に要した費用は含みません）を1被共済者1万円を限度に実損害額を保障します。

その4. 帰宅等費用共済金

公共の交通機関を利用することにより要した費用（支払事由が生じた時点から24時間以内に利用した場合に限ります）を1被共済者1万円を限度に実損害額を保障します。

その5. 積載動産損害共済金

車に積んでいる個人所有の動産に生じた損害を30万円を限度に実損害額（時価額）を保障します。

5つの保障で
バックアップ

☆共済推進課からのお願い!☆

JAの自動車共済をご利用して頂いております契約者様に関しましては、自賠責もJAで契約して頂きますと、自賠責セット割引の適用となり、自動車共済掛金の割引となります。定期的な車検・新車、中古車購入時に自賠責を取得する際は、ディーラーまたは修理工場で『自賠責はJAで!!』の一言をよろしくお願い申し上げます。なお、車検、新車・中古車購入時に上記の一言が無かった場合は、ディーラーや修理工場が損保等で自賠責を取得する機会が多く、自賠責セット割引の適用とならない場合があります。



事故が発生した場合は必ず警察に連絡の上、JA共済まで連絡をお願い致します。土、日、祝日、平日の夜間【17:00～翌朝8:30】はJA共済事故受付センターフリーダイヤル(0120)25-8931に連絡をお願い致します。

※この資料は概要を説明したものです。ご検討にあたっては、「重要事項説明書（契約概要）」を必ずご覧下さい。また、ご契約の際には、「重要事項説明書（注意喚起情報）」および「ご契約のしおり・約款」を必ずご覧下さい。

登録番号 10010564002

J A 川 柳

題 「賭ける」

やわらかな言葉で賭けて来る野心
雑草に賭けた命のしこを踏む

みどり

痩せた腕に今年も賭けるミニ菜園

叶代

うつろいの世に賭けている夢い

俊朗

ちっぽけな賀状くじさすり抜ける

すみを

夢賭けた政権トップで船揺らぐ

よし子

雑草に賭けて野菜は豊作か

光子

パチンコで忘れられる家族の輪

裕子

賭け事は損だと父の体験記

英子

蛙の子もしかまさかの夢に賭け

米子

野心など伏せてダルマのまあるい目

勝義

一年に賭けて邪鬼打つ豆を撒く

美志

あどけない顔でメダルを取ると云う

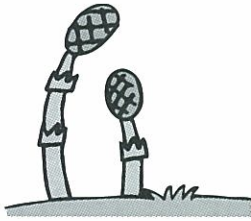
美登利

こよみ・行事

4月

日	月	火	水	木	金	土
				1	2	3
4	5	6	7	8	9	10
11	12	13	14	15	16	17
18	19	20	21	22	23	24
25	26	27	28	29	30	

- 13日 ○内部審査 (生活課)
- 14日 ○内部審査 (全部門)
- 15日 ○企画経営検討会議
- 16日 ○定例理事会
- 23日 ○随時監査



J A の 概 要

<2月末>

○皆さんの貯金	25,187,273千円
○皆さんへの貸出金	5,735,927千円
○皆さんの出資金	721,890千円
○組合員数	(正) 678人
	(准) 4,158人
	(計) 4,836人



美唄市農協生活改善
運動推進協議会

お悔やみ申し上げます

▼武市勝 幸さん

(六十五歳)

(沼の内)

二月十八日死去

ちびっこ倶楽部

表紙

山田 夏希くん

(平成21年7月2日生)
(8ヵ月)

山田 幸 央さん

有 希さんの三女

(茶志内3)

お母さんから・・・

昨夏、我が家に待望の第三子が誕生しました。またまた、女の子!?に少々驚いた時もありましたが、毎日、家族に笑いを与えてくれ、生まれてきてくれてありがとうという気持ちでいっぱいです。今は、二人の姉達が学校、幼稚園から帰宅すると、「ゲラゲラ」と声を出しながら笑い喜びます。二人の姉も「ナツキー(夏希)は宝物」と言っています。この先も、三姉妹仲良く助け合って生きていってほしいと願っています。

