

Catch Ball

 びばい広報誌



平成23年度 美唄市農業協同組合通常総会

第63回通常総会を下記の日程にて執り行
います。多数のご出席をお願い致します。

▽と き 4月27日(水)
午後1時30分より
▽ところ 美唄市民会館

(4)
April 2011
vol. 775

第58回女性部通常総会開催 新部長に高橋志津子さんが就任



JAびばい女性部(田島優子部長)は2月22日、第58回通常総会を開催し、部員約100名が出席した。

冒頭、田島部長は「今年も活動を通し消費者との交流を深めることができました。TPPの問題など農業を取り巻く環境は、年々厳しさを増してきています。この危機を乗り越えるため、皆様の力をお借りして乗り切りたい。」と挨拶した。

総会は、沼の内支部の高橋かよ子さんと中村支部の向輝美さんが議長を務め、全6議案を承認した。役員改選では新部長に高橋志津子さんが選任され、前田島部長には7年間部長を務められた功績を讃え、海老田聖一組合長から感謝状と記念品が贈られた。

新役員体制は次の通り

部長 高橋志津子さん(沼の内)

副部長

福田ひろみさん(上美唄開拓)

大江千嘉子さん(山形)

支部長

西田由美子さん(沼の内)

要覚 忍さん(開登)

前田美津子さん(上美唄開拓)

秋場 裕子さん(山形)

落合やす子さん(茶志内1)

内山 道子さん(茶志内3)

清水 利枝さん(北美唄)

太田 麗子さん(中村)

消費者へ農業の危機を訴える

JAびばい青年部は26、27日、市内国道12号線沿いに幅10m、高さ4.8mのスノーメッセージを作成した。

このスノーメッセージは、空知管内JA青年部の統一事業として行われ、農業者の心意気を消費者へアピールする活動として今年で18年目を迎える。

JAびばいは、平成21、22年と2年連続で優秀賞を受賞しており、今年も飯田青年部長を先頭に延べ50名の部員が朝9時から油圧ショベル等を使いメッセージを完成させた。

今年も、「本気(マジ)で反対



(雪面に文字を刻む青年部員)

TPP!!」を雪面に刻み、国道やJRを利用する消費者に日本農業の危機を訴える内容とした。

加工部会視察研修開催

JAびばい女性部加工部会(西田由美子部会長)は2月25日、美唄市内の㈱創味フーズを視察し部員15名が参加した。

創味フーズは、12名の従業員で経営しており、お客のニーズに合わせる為、受注生産が主となっている。

お弁当に使われるしょうゆとソース、学校給食で使われる粉末スープ他、様々なものが生産されている。

この研修を通し、美唄味噌ラーメンの製造工程、加工品の工夫などを熱心に学んでいた。



(創味フーズ内を見学する部員)

牡羊座 持ち前の行動力を発揮できそう。新しいことをスターさせるのに最適です。サークル活動や習い事を始めて

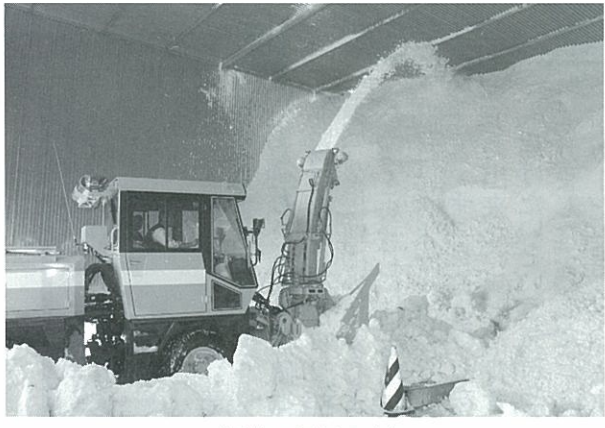


4月の運勢

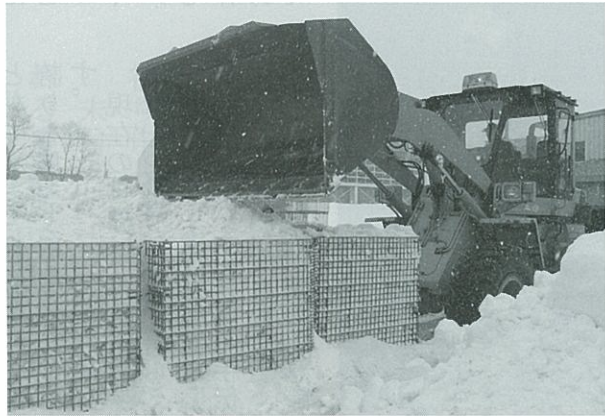
雪蔵工房アスパラ予冷庫

雪入れ終了

自然エネルギーである雪を利用し、環境に優しい米の低温管理とアスパラ低温保管による品質の保持を目指しているJAびばいでは3月2日から3日間、雪冷温貯蔵施設「雪蔵工房」と3月4日に「アスパラ利雪型予冷庫」への雪入れ作業が行われ、併せて約3,600トの雪を運び込んだ。



(雪蔵工房雪入れ)



(アスパラ予冷庫に入れるためコンテナに雪を入れている)

アスパラ利雪型予冷庫は、50トの雪を集積する事が可能で、庫内の温度は3度、湿度は85%ほどに保ち12トのアスパラ保管能力がある。

JAびばいでは今年、60鈴で190トの生産を見込んでいる。融雪・ハウス加温作業は順調に進み、3月下旬〜4月上旬より収穫が始まる。

元村米麦営農組合 設立20周年記念式典

元村米麦営農組合の設立20周年記念式典が2月20日、ゆーりん館で開催された。

開催にあたり、土屋信博組合長は「平成3年、16名からなる元村米麦営農組合を設立し、生産物の高品質・均一化を目指して20年が立ちました。農業環境はより一層厳しさを増しているが、組合一同協力し更なる発展を目指したい」と挨拶した。

元村米麦営農組合の発展に貢献した功績を讃え、初代組合長



(設立20周年記念式典)

後藤泰彦さんと、2代目組合長村上利雄さんに感謝状と記念品が贈呈された。

永年勤続者表彰

3月2日、JA職員永年勤続者に対する表彰が行われ、海老田組合長から感謝状と記念品が手渡された。

表彰者は次のとおり。

- 人 事 課 黒 沼 康 重
- 営 農 販 売 部 西 川 賢
- 米 麦 課 高 山 光 徳
- 米 麦 課 星 野 哲 哉
- 経 済 部 森 浩 和



(表彰を受ける西川部長)

双子座 知的好奇心を刺激され、学習意欲が高まるかもしれません。やってみたいことがあれば、積極的に。読書も幸運

牡牛座 のんびりした気分になっています。やるべき事を早めに済ませ、その後、プライベートを楽しんで。温泉が吉

ルーキーズ 営農 ROOKIES 第7回



(除雪機を整備する樋口さん)

消費者に自信をもって薦めるためには 農業に誇りを持って取り組む

上美唄 樋口 健作さん(28)

大学を卒業後、就職として建設資材の営業の仕事を経験した後、2年前に就農をしました。就農を決意した理由は、会社員時代にメーカーの仕事に憧れたことです。自分達にしか作ることの出来ない物を消費者の方々へ届けたいという気持ちが強くありました。農業だつて一種のメーカーだと考えています。作るからには「自分が誇れる物を作りたい」という気持ちが強くあります。私は食べる事も好きで

すし、北海道のお米や野菜は他地域に負けないくらいおいしいという自信があります。消費者の方々に自信を持って薦めることが出来ずし、農業の仕事に誇りを持って取り組んでいきます。現在の目標は、一日でも早く両親から経営を任せてもらえるようになることです。昔から手伝いはしていました。手伝いと自分が経営するのは全く違います。毎日が勉強だと意識し



(㊤ 妻の奈美さん ㊦ 七瀬ちゃん(8ヶ月))

て仕事に取り組み、青年部の活動にも積極的に参加をして、農業に必要な知識を得ていきたいです。最近の農業関連のニュースでは、TPPへの加盟について取り上げられ、今後の農業がどうなっていくか不安に思うこともあります。常に前向きに考え、辛いと思つた時は「消費者へ高品質・安全な食材を届けたい」と自身に言い聞かせ頑張ります。

プロフィール

樋口計雄さん、弘美さん夫妻の長男
昭和57年4月14日生まれ
趣味 バンド活動(ギター・ベースを担当)
作付品種 水稻(なつぼし、おぼろづき、ふくりん、ゆめぴりか)、
小麦(きたほなみ)、メロン

美唄たまねぎ播種開始

2月23日、林哲男さん(開発町)が玉葱の播種を開始した。ハウス5棟に約4,600枚のポットを並べた。品種は「北はやて二号」「北もみじ」「オホーツク222」の全3品種。今回播種したのは、4月下旬に定植し、お盆頃から収穫を予定している。

林さんは「最近、天候予測が難しい中でたまねぎの収量を上げるのが一番の楽しみ。2年間雨が多いため、防除には十分注意していきたい。」と話した。



(土の水分を調製する林 哲男さん)

獅子座 アクティブモード全開。今までうまくいかなかったことにも光明が差すはず。ダンスやスポーツを始めるのも良い



蟹座 思い込みが激しくなっているため、思わぬトラブルを招きがち。周囲の助言には素直に耳を傾けるようにして



J A 理事会だより

2月16日

報告

- ①平成23年1月末現在、業務財務報告
- ②管理・信用委員会報告
- ③営農・経済委員会報告
- ④信用事業リスク管理強化委員会報告
- ⑤平成22年度第4・四半期末組合員加入脱退報告
- ⑥平成22年度第4・四半期末余裕金運用報告
- ⑦平成22年度資産査定結果について
- ⑧平成22年度自己査定結果について
- ⑨中小企業金融円滑化法に係わる報告
- ⑩その他

議案

- ①組合員組織会計事務取扱に係る監査意見に対する回答について
- ②目的積立金の取崩について
- ③平成22年度貸借対照表・損益計算書・注記表・事業報告及び剰余金処分案について
- ④平成23年度利息不計上案件について
- ⑤特定組合員に対する資金の貸付について
- ⑥春季地域別懇談会の開催について

- ⑦平成23年度農畜産物販売品の手数料及び利用料の設定について
- ⑧第8次農業振興基本計画並びに農協経営中期実践計画について
- ⑨その他

その他報告事項

- ①平成23年度生産者作付意向調査結果について
- ②平成23年度農業者戸別所得補償制度に係る産地資金活用案について

報告

- ①コンプライアンス委員会報告
- ②管理・信用委員会報告
- ③営農・経済委員会報告
- ④その他
- ①平成23年コンプライアンス

J A 理事会だより

2月19日

- ③経済部業況報告
- ④その他

- ログラムの策定について
- ②平成23年度余裕金運用方針について
- ③平成23年度貸出金利率の最高限度額並びに信用供与等の限度額設定について
- ④平成23年度理事に対する貸付の包括承認について
- ⑤平成23年度事業計画の設定について
- ⑥第8次農業振興基本計画並びに農協経営中期実践計画について
- ⑦その他

心よりお見舞い申し上げます

この度、東日本大震災において、多くの方々の尊い命が犠牲となり心よりご冥福をお祈り申し上げますと共に、被災されました皆様に衷心よりお見舞い申し上げます。

未曾有の大災害を目のあたりにし茫然と致した処であります。また、テレビで報道される避難所の様子、特に食料や水など、生活必需品の不足、我々被害の受けなかつた国民の使命として、何か支援を致さなければと考え、J A びばいと致し、事業推進委員の皆様、役員協議の上、緊急の対応として、美唄市の協力の下、義援米『おぼろづき白米1ト』を支援致した処です。

被災地には一日も早い復興を願うと共に、引き続き、義援金をお送りしたいと考えている処でもありますので、組合員の皆様方には、ご理解ご協力の程お願い申し上げます。

J A びばい代表理事組合長 海老田 聖 一

写・真・だ・よ・り



美唄市ハスカップ生産組合
定期総会 H23.2.17



札幌での販促活動 H23.3.8



美唄米麦センター協議会
通常総会 H23.2.24



きゅうりの接ぎ木講習会 H23.2.15



長葱の生育状況は順調 H23.2.17

日頃よりAコープびばい店をご利用頂き誠にありがとうございます。
4月1日(金)より市内2店舗の営業時間を下記の通り変更させて頂きます。
組合員の皆様の一層のご利用を従業員一同お待ち申し上げます。
※変更点
本店の閉店時間を午後六時から

コア店	本店	店名
10時00分	9時30分	開店時間
19時00分	19時00分	閉店時間

ら午後七時まで一時間延長致します。コア店は今まで通り変更はありません。

Aコープ店の営業は7時まで

農業資材課からのお知らせ

- ◎資材購入時には必ず組合員カードを持参願います。
購入頂いた商品の譲受確認の為、農業資材課と給油所をご利用の際は、必ず組合員カードを窓口にご持参願います。
- ◎劇毒物購入時には必ず印鑑を持参願います。
劇毒物を購入する際は、譲受書(伝票)に印鑑を頂くことが義務づけられています。組合員カードの提示と印鑑を持参願います。
- ◎休日営業と時間延長のご案内
 - ①土曜日の営業について...4月2日(土)より9月末まで例年通り営業致します。
 - ②日曜日・祝祭日の営業について...4月3日(日)より6月末まで当番により営業致します。
 - ③通常日の営業時間延長について...4月11日(月)以降8月末日まで閉店時間を6時まで延長致します。

平日(月～金曜日) (8月末まで)	午前8時30分から午後6時00分まで
土曜日 (9月末まで)	午前8時30分から午後5時00分まで
日曜・祝日 (6月末まで)	午前8時30分から午後5時00分まで ※人員体制によって配送出来ない場合があります。
7月、8月の日曜日・祝日については休業とさせていただきます。 9月の日祝日につきまして状況を見て対応を検討致します。	

射手座 リーダーシップを発揮できる月。意見やアイデアはどんどんオープンにして。お花見や行楽に出掛けると刺激大



蠍座 根拠のないうわさ話を信じてしまう傾向がチャリ。きちんと信ぴょう性の確認を。リラックスするには、深呼吸が効果的



2011 4月の農作業

水 稲

1. 今年の種もみ消毒には、通常の種子消毒に加えてベンレート水和剤(ベノミル50%)を使って「いもち病」を防除します

健全な苗の生育には種子伝染4病害「いもち病」、「ばか苗病」、「褐条病」、「苗立枯細菌病」を種子消毒で防除します。その防除には、催芽時に循環式催芽機を用い「食酢50倍液」処理を行って防除効果を高めます(表1参照)。また、食酢使用の場合、「ベンレート水和剤」は育苗箱灌注処理になります。

- 1) 推奨する種子消毒の具体的方法 (催芽時食酢50倍液使用 + ベンレート水和剤は育苗箱に灌注します)

種子消毒方法 → 浸漬(水温 Σ 70-100°C) → 催芽(食酢50倍) → 苗箱灌注(播種~7日)

消毒済み種子
(未消)化学農薬消毒
(未消)エコホープDJ
(未消)温湯消毒60°C

・水温 8°Cで10日
・水温 11°Cで6日
(水温は早朝・昼の平均)

・食酢50倍液
(水:100 $\frac{1}{2}$ に
食酢2 $\frac{1}{2}$)
・32°C循環催芽

・ベンレート水和剤
1,000倍液灌注
(成苗 pot300ml)
(中苗 マット 500ml)

(種子消毒)温湯消毒
60°C・10分

浸漬(積算70-100)
・水温 11°Cで6日

催芽・タフブロッ
ク処理200倍

ベンレート水和剤
(播種後7日灌注)

- ① 「ベンレート水和剤」は播種後7日ころ(緑化期)、育苗箱に1,000倍液で灌注します。

・成苗ポット 300ml/箱かん注(薬量0.3g/箱) ・中苗マット 500ml/箱かん注(薬量0.5g/箱)

- ② 微生物農薬「タフブロック200倍」使用の場合、温湯消毒種子を用い、催芽時にタフブロック200倍浸漬処理を行います。微生物農薬の効果の安定を図るため、ベンレートは播種7日後ころに灌注します。

- 2) 催芽時食酢処理を伴わない種子消毒の具体的方法 (化学農薬による処理+ベンレート水和剤処理)

種子消毒・消毒済み種子の場合：浸漬3日間処理 ⇒ 水交換後にベンレート水和剤1,000倍液で24時間浸漬消毒する。
・未消毒種子の場合：モミガードC・DF又はテクリードCフロアブル + ベンレート1,000倍の混合で24時間浸漬消毒

浸漬(水温 Σ 70-100°C)
・水温 8°Cで10日
・水温 11°Cで6日
(水温は早朝昼の平均)

表1 種子伝染病に対する各種子消毒法の評価

浸種前消毒	催芽時	いもち病	ばか苗病	褐条病	苗立枯細菌病	総合評価
エコホープDJ (200倍浸漬)	食酢無し	×	×	×	◎~○	×
	食酢50倍	○	○~△	◎	◎	●
温湯消毒 (60°C10分)	食酢無し	○	○~△	○~×	○~×	△
	食酢50倍	○	○~△	◎	◎	●
	タフブロック200	○	○~△	◎~○	◎~○	●
未消毒	タフブロック200	×	×	△~×	○~×	×

◎：化学農薬より効果が優る、○：ほぼ同等の効果、△：効果がやや不安定、×：効果が劣る

●：4病害に対して安定した防除効果 (H22 中央農試、上川農試)

2. 良質米を生産する健苗の育成

1) **播種期と移植期** 育苗が2葉を過ぎると感温性をもつようになり、この時期以降は最高気温が20℃を越えないように、ハウスの開閉や換気・除湿に努める。もう一つは、成苗ポット育苗日数の延長に伴う苗の活力低下が懸念されます。育苗日数が30日を越え、葉令が3.6葉に達していれば速やかに移植する。また、育苗日数の適正化には移植を早めるのではなく播種時期で調整して対応する(表2)。

表2 育苗栽培基準と適正育苗日数

移植苗の形質	成苗ポット苗	中苗マット苗	稚苗箱マット苗
10a 箱数(穴型)	50(490)~54箱(448)	38~40箱	25箱
育苗日数	29~37(33日)	27~33(30日)	20~25(23日)
葉令	4.0葉(以上)	3.1葉(以上)	2.0~2.5葉
草丈	10~13cm(12.8)	10~12cm	8~12cm
地上乾物(100本)	3.0~4.5g	2.0g以上	1.0g以上
苗室素含有率	4.5~5.0%	4.0~4.5%	3.5~4.0%
移植早限(平年月日)	11.5℃(5/17)	12.0℃(5/20)	11.5℃(5/17)
播種期(早限対応)	4月14日	4月20日	4月24日

2) **置床(苗代土)の準備** 型枠苗や成苗ポット苗は置き床の養分、水分を利用しているため大切です。

①育苗ハウスの早期乾燥と地温上昇を図ります(乾土→採土→均平をよくとり、平らな床作りをします)。

②置床の適正酸度はpH4.5~4.9(pH4.7)です。置床や自家培養土のpHを必ず確認して下さい。

③箱設置前日、早朝に十分に灌水します(坪当り100ℓ以上灌水が必要、発芽・生育ムラを防ぐ)。

その後、ビニールなどで被覆、地温を高めます。

3) **種子の浸漬、催芽と好適播種** ①浸漬は籾の発芽に必要な吸水量を揃えます(籾重の25%吸水)。浸漬温度は発芽を始めない12℃以下で日積算水温70~100℃が適当です。浸漬水は2~3日で取りかえます。

②催芽適温は30~32℃です。小胸催芽0.5mmまでは20時間前後です。小胸催芽後は1時間おきに芽の伸びを確認、0.5~1.0mmにします。

③好適播種 ポット苗は4粒播/potが60%以上になるように播種して、茎数を安定確保する(表3)。

表3 栽植密度と葉位別茎数の推移(7.5葉期に茎数600本/m²以上確保)

栽植密度(株苗数、株間)	4葉	5葉	6葉	7葉	7.5葉	8葉	9葉
適24.2株/m ² (3.5本植、12.5cm)	109	206	363	532	623	714	895
適23.3株/m ² (3.5本植、13.0cm)	106	198	350	513	600	687	862
23.3株/m ² (3.0本植、13.0cm)	93	186	326	466	536	606	746
21.6株/m ² (3.0本植、14.0cm)	86	173	302	432	497	562	691

転換畑 小麦・大豆

表1 「きたほなみ」の生育特性(ホクシンと比較して)

地域	品種名	茎数 (本/m ²)	越冬前 (葉数)	起生期 (本/m ²)	幼形期 (本/m ²)	止葉期 (本/m ²)	出穂 (月日)	成熟 (月日)	稈長 (cm)	穂数 (本/m ²)	子実重 (kg/10a)
道央	きたほなみ	1,461	6.1	1,585	1,533	1,042	6/10	7/21	85	628	708
道北	ホクシン	1,560	6.4	1,544	1,355	945	6/09	7/19	85	610	592

※起生期以降の生育はホクシンよりやや旺盛で、出穂期は1日程度遅く、成熟期は2日程度遅い。

表2 「きたほなみ」の耐病性・障害耐性(ホクシンと比較して)

品種名	耐雪性	耐赤兎	耐ドコ	耐赤兎	耐コムギ 縞萎縮	耐倒伏	耐穂発芽
きたほなみ	やや強	やや強	やや強	中	やや弱	強	やや難
ホクシン	やや強	やや弱	やや強	やや弱	弱	強	中

※耐倒伏性はやや優るが、穂数650~700本/m²(ホクシンでは550~600本/m²)を超えると倒伏の危険!

1. 「きたほなみ」の窒素施肥法 ①「きたほなみ」の融雪後の窒素追肥は起生期にN6kg/10a 施肥、止葉期にさらにN4kg/10a 施肥が基本となる。ただし、高蛋白質含有率(11.3%)となるような圃場では、止葉期は無追肥、もしくは追肥量を減じる。②また、収量水準が高い、あるいは養分吸収が阻害される圃場で、低蛋白質含有率(9.7%未満)が懸念されるほ場では、幼穂形成期10日後にN4kg/10a を上限とした追肥、もしくは開花後に尿素2%溶液の葉面散布を2~3回程度行う。

2. 春播き小麦(初冬播き)と春播き小麦の施肥

表3 初冬播き春小麦の施肥法

施肥時期	肥料銘柄	施肥量(kg/10a)	成分量(kg/10a)		
			N	K ₂ O	
起生期	NK20	40	8.0	4.0	融雪後
	NK17	50	8.5	8.5	4/上中旬
出穂期	硫安	20	4.2		

※パン・中華めん用小麦の蛋白質基準値は11.5~14.0%

表4 春播き小麦の施肥法

施肥時期	肥料銘柄	施肥量(kg/10a)	成分量(kg/10a)		
			N	P ₂ O ₅	K ₂ O
側条	BB282	70	8.4	12.6	8.4
基肥	〃	80	9.6	14.4	9.6
止葉期	硫安	20	4.2(6月中頃)		

※高品質・多収には、可能な限り早期播種を行う。

3. 大豆の生産力向上 ①心土破碎の効果を高めるため作業深は耕盤層直下とし、本暗渠に交差施工する。②転換畑では有機酸の生成など酸性物質の増加や塩基の流亡で酸性の方向に進む。このため、排水対策と合わせ石灰質資材施用による「pH5.5~6.0維持」、「カルシウム供給」、「土壤生物性改善」が重要となる。③生育初期に畦間ガソリンを行い、開花初めからの窒素吸収を促進させて「着莢数」を確保します。

園芸作物コーナー

定植に備えて(ハウス作型) 4月に入り、果菜類や花卉などは、定植が始まります。昨年は、気温が低く経過し、地温の確保が難しい年でありました。定植準備は余裕を持って行いましょう。

- (1) 定植7~10日前までには、過不足のないかん水と施肥、耕起、マルチを行う。
- (2) 定植に必要な地温(マルチ下10~20mm、最低15℃以上)を確保する。
- (3) 定植直後から活着までは、やや高めの気温、地温とし、活着を促進します。

スターチス

活着後は花芽促進のため、地温は高め、気温は低目とする(目標気温5~10℃)。抽苔茎の摘心は、茎の葉を1枚残して摘心するか、地際から4~5cmの位置で摘心する。灰色かび病発生防止のため地際での摘心を避け、切り口の乾燥を図るため、晴れた日の午前中に行う。

果菜類

定植後に低温が続くと、メロンでは同時葉やトマトでは障害果、生長点の曲りが発生しやすくなるので、温度管理に注意する。最低気温：トマト12~10℃、メロン15~12℃

タマネギ

【育苗後半以降の管理】

- (1) 本葉2葉期からは、苗の徒長に注意し、かいよう病予防のためにも日中は十分に換気する。温度管理は、20~25℃を目標とする。
- (2) 移植の2週間前より外気温に徐々に慣らす。3葉目の出葉(3葉目が出始める頃~2.5葉期)頃からハードニングを行うが、事前にトレイ下まで根が伸びているか確認する。
- (3) 葉身の伸長により、なびき、倒伏が生じないように、葉の先端を切り揃えるが、中心葉を傷つけると回復が遅れるので、数回に分けて行う。

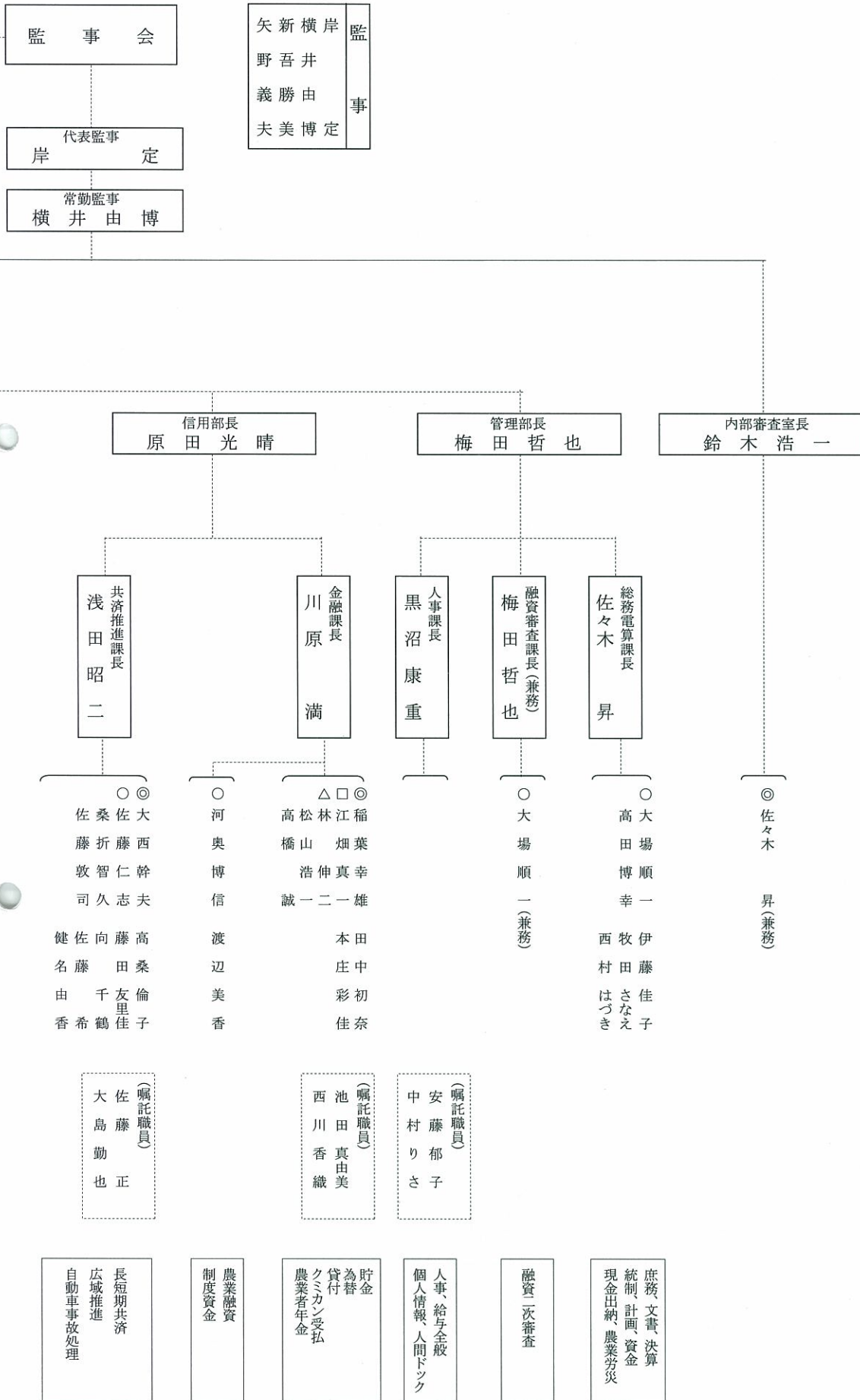
【定植】

- (1) 移植前にかん水し、トレイから苗が抜けやすくするとともに、発根を促す。
- (2) 植え付けの深さは、土壤水分の過不足により設定を変える場合があるが、極端な浅植え、深植えは活着不良や生育の遅れにつながるので注意する。(JAびばい 営農販売部・米麦課・農産園芸課)

美唄市農業協同組合機構図

(平成23年3月1日現在)

☆印は審査役、◇印は考查役、◎印は調査役、□印は調査役係長、○印は係長、△印は主任



金田子	水村	五口	鳴原	林十	平原	藤原	川原	宮田	岡崎	村上	海老田	理事
義彦	敏数	幹久	敏春	憲昭	英明	国均	義夫	義和	義一	浩明	利雄	理事

理 事 会

総 会

代表理事組合長
海老田 聖 一

専務理事
村上 利 雄

常務理事
岡 浩 明

企 画 会 議

経 営 検 討 会 議

経済部長
星 野 悟

経済部次長
森 浩 和

営農販売部長
西 川 賢

営農販売部次長
坂 内 文 仁

農業振興部長
飯 田 順 三

生活課長
北 藤 吉 浩

農業資材課長
新 鞍 政 則

施設管理課長(兼務)
坂 内 文 仁

農産園芸課長
村 井 敦

米麦課長
辻 脇 良 幸

次 長
土地改良課長
千 葉 久
(土地改良センター出向)

企画相談課長
新 谷 光 昭

△ 小山 林和 紀由

△○ 岡矢宮林 作田 英樹

○ 早川 幸夫(兼務)

△○ 山鳥早 本下井川 峻敏達 弘也夫

○ 安小高星 藤山山野 寛光哲正 人学徳哉

○◎ 橋高林武田吉 本橋田村岡 泰直義敏英 典也恭隆明 昇

(嘱託職員)
吉田祐介
木村宣明
山本政則
岡田治彦
星和彦
佐藤輝之

坂田真知子
村あかね

阿部みゆき

猪俣真由美
継田智美

正木のぞみ

白幡謙太
佐藤和幸
糸畑篤志
下地典子
千葉里美
藤原好美

(嘱託職員)
村瀬摂子
五十嵐一
根本賢一

(嘱託職員)
北藤雪子
佐々木ゆかり
営農販売部付
田中千草

(嘱託職員)
粟崎弘利
佐藤誠吾
営農技術主幹

(嘱託職員)
森良明
(土地改良センター出向)

(嘱託職員)
主幹 杉野博道
藤井恵美子

市内2店運営
外販取りまとめ
仕入供給事務

受注・発注・荷受
供給在庫管理
スタンド経理

農業倉庫管理
各施設運営管理
荷渡・配送等

生産指導
集荷販売
選果場運営管理
苗工房運営管理

生産技術指導
生産組織育成
試験調査分析
農産物集荷販売
農業倉庫管理
らいす工房運営管理
精米工房運営管理

農業基盤整備業務
換地業務

生産調整・広報
補助事業・農地信託
コントラクター
青年部・女性部
無料職業紹介
経理相談・再建対策

JA共済ホットライン

第22号

トラクターの自動車共済にご加入のみなさま 農作業の前に保障の点検をお忘れなく

JAの自動車共済をご利用いただき誠にありがとうございます。

残念なことに、毎年多くの農作業事故が発生していますが、トラクターによる以下のような事故は、ご加入の自動車共済に「人身傷害保障特約」という保障が付いていないと、保障ができません。事故に遭わないことがなによりですが、どうしても事故は発生してしまいます。

トラクターの点検・整備とともに、保障の点検も実施され、「人身傷害保障特約」にご加入されることをおすすめいたします。

※一部保障できる事故もありますが、十分な保障はできません。

発生している事故の事例

事例 1 ご家族がトラクターの作業機に巻き込まれてケガをした



事例 2 圃場への昇降路で横転、下敷きになってしまった



事例 3 トラクターを格納庫に入れようとして、ご家族に衝突しケガをさせた



人身傷害保障特約

人身傷害保障特約は、あなたやご家族が自動車事故によって負傷されたとき、死亡されたときの損害を保障する特約です。この特約をつけていれば、上記のような事故での死傷による損害をあなたの過失割合にかかわらずまとめて保障します。ご契約の途中から付けることも可能です。

※ご契約金額が限度です。損害額は約款に定めた基準により算出します。

●人身傷害保障特約を付けたトラクターの自動車共済掛金（一時金）

自動車共済等級別の例	新規（6等級）	10等級の場合	15等級の場合	20等級の場合
	32,880円	19,680円	14,960円	11,850円

●契約内容（一般用自動車共済：共済期間12か月の新規契約）

対人賠償：無制限	人身傷害保障特約：5,000万円	対物超過修理費用保障特約付
対物賠償：無制限（免責0万円）	搭乗者傷害特約：死亡1,000万円 部位・症状別払	部位・症状別払倍額払特約

※トラクターを複数台お持ちの方は全台の加入をお勧め致します。

※上記掛金は平成23年3月1日現在の掛金です。

※この資料は概要を説明したものです。ご検討にあたっては、「重要事項説明書（契約概要）」を必ずご覧下さい。

また、ご契約の際には、「重要事項説明書（注意喚起情報）」および「ご契約のしおり・約款」を必ずご覧下さい。

農業資材課・給油所 からのお知らせ

～ホームタンクの事故防止について～

近年、家庭・事務所に設置されているホームタンクからの油漏れ事故が多く発生しています。油漏れが原因で、火災の危険はもちろんのこと、川(用水含む)などに流出すると水質汚染や、魚類・農作物の被害などを引き起こす可能性があります。ホームタンクで灯油・軽油を貯蔵している家庭・事務所では、ホームタンクを常日頃から点検し、漏洩事故等を未然に防止しましょう。

4月になると免税軽油の配送も始まります。農協(給油所)といたしましても、給油の際にホームタンクを点検させて頂きますが、ご家庭でも日常点検をお願いいたします。

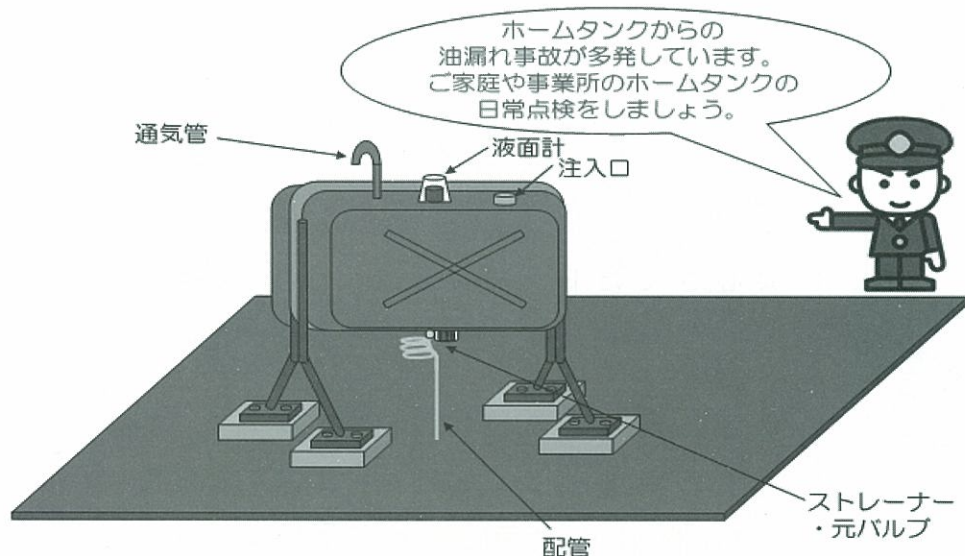
※もしもの為の家庭用・業務用の油濁保険等があります。詳しくはJAびばい共済推進課までお気軽にお問い合わせ下さい。(直通電話番号 63-2164)

<注意点>

- ①配管などに腐食や亀裂がないか確認しましょう。
- ②タンク下のストレーナー部分(プラスチック)の損傷や亀裂に注意しましょう。
- ③定期的にホームタンクの残量を確認しましょう。

<市内で発生した事故事例>

- ①草刈機で誤って配管を切断し、それに気付かず大量の油を流出させてしまった。
- ②配管の腐食・亀裂・接続不良に気付かず、常に微量の灯油が漏洩していた。
- ③ストレーナーのひび割れ部から油が漏洩していた。
- ④ホームタンク底部に錆穴が出来ていて、そこから油が漏洩していた。
- ⑤屋内ストーブ・ボイラーへの引き込み管から油が漏洩していた。
- ⑥屋根からの落雪等の雪害でタンクが転倒、配管が破損した。



※内容については美唄市消防本部・署のHPより引用

J A 川 柳

題 「目立つ」

桜満開しばし人間忘れてる	キヌ	交通の安全願う赤い服	裕子
臨月が一際目立つ過疎の村	米子	金で買うご主人様と云うセリフ	一步
郵便車白い世界に文運ぶ	叶代	目立つこと望まぬ母の水仕事	勝義
寒い日から目立たぬように日出し帽	俊朗	髪染める勇氣少々赤を混ぜ	美登利
くつあとが名詞になって田舎道	すみを	旗立てて客を呼び込む生きた街	光子
早々と虫も這い出るあばらい屋	よし子	特ダネを活字が待っている深夜	みどり

こよみ・行事

4月

日	月	火	水	木	金	土
					1	2
3	4	5	6	7	8	9
10	11	12	13	14	15	16
17	18	19	20	21	22	23
24	25	26	27	28	29	30

- 9日 ○コンプライアンス研修
- 12日 ○内部審査 (生活課)
- 14日 ○企画経営検討会議
- 15日 ○定例理事会
- 22日 ○第1回事業推進委員会
- 27日 ○通常総会 (市民会館)



J A の 概 要

<2月末>

○皆さんの貯金	24,739,677千円
○皆さんへの貸出金	6,243,194千円
○皆さんの出資金	717,040千円
○組合員数	(正) 651人
	(准) 4,095人
	(計) 4,746人

お悔やみ申し上げます

- ▼林 キンさん (百二歳) (開発) 二月二十三日死去
 - ▼高橋 久江さん (八十九歳) (上美唄) 二月二十八日死去
 - ▼伊藤 キクエさん (九十二歳) (中村) 三月一日死去
- 美唄市農協生活改善運動推進協議会

編集後記

4月に入り、雪解けがどんどん進み、アスファルトが見える様になりました。皆さんがこれを読んでいる時には道端の雪はほとんど無くなり、山間部にちらほら見えるころだと思えます。

今年も始まりあつという間に4月に突入したので、この月を一区切りにして気分をまた新たに頑張りていききたいと思えます。

話は変わって、3月11日に発生した東北地方太平洋沖地震は、日本に大きな爪痕を残しました。宮城県など連日報道されており、地震と津波の恐ろしさを目の当たりにしました。心よりお見舞いを申し上げますと共に一日も早い復興を願っています。

