



A び ば い 青 年 部

2月25日 青年部員らが作成したスノーメッセージが完成

CONTENTS

- 第63回女性部通常総会開催・
第36回北海道麦作共励会開催 … 1
- 雪の下キャベツ出荷開始 他 … 2
- 第28回JA北海道大会
パネリスト提言(第2回) … 3
- 理事会だより 他 … 4
- 4月の営農技術対策 … 5~8
- レシピ・こよみ 他 … 10
- JAびばい機構図 … 11~12

●スプラピラの一言●

第68回通常総会開催のご案内

と き 平成28年4月8日(金)
午後1時30分より

と ころ 美咲市民会館2階大会議室

例年大ホールでの開催でしたが、今年は2階大会議室へ会場が変更となります。
ご迷惑お掛けしますが、ご出席の程宜しくお願い致します。





第63回女性部通常総会開催

J Aびばい女性部は2月23日、第63回通常総会をJ A 3階大会議室で行い、部員77名が出席、平成28年度の事業計画や収支予算など、全4議案を原案通り承認した。

総会は出席者全員によるJ A女性部組織綱領朗唱で開会。平成28年度の事業計画では、魅力ある女性部活動を展開するとともに、健康で豊かな生活の確立を図るとした。

前年度に引き続き部長を務める茶志内1支部の川田照子部長は「女性部形態の見直しを視野に、これからの農業のより一層の繁栄を求めている」と決意を新たにされた。

総会後の記念講演ではトランプットパフォーマーの吉野明一郎氏によるトランプット演奏会が行われ、出席者らは力強い音色に聞き入った。平成28年度の役員体制は次のとおり

【部長】川田 照子

【副部長】星 晴美(上美唄開拓)

谷村 清美(中村)

【支部長】高橋 幹恵(上美唄開拓)

土屋 礼子(山形)

高橋 絵和(茶志内1)

板東 知子(茶志内3)

塚本 晴美(北美唄)

橋本 幸子(中村)

高橋志津子(広域)

初 優秀賞受賞!

第36回 北海道麦作共励会



改めて村上組合長より表彰状を受け取る田島さん(左)と水上組合長(右)

3月11日、札幌市のホテルモントレイーデルホフ札幌において、第36回北海道麦作共励会表彰式が開催され、「水田転換畑における秋まき小麦・個人」部門で有限会社田島土地開発(北美唄)、「集団」部門で美唄麦作営農組合がそれぞれ優秀賞を受賞した。

同共励会は毎年、麦の生産改善を図るため、生産技術あるいは経営改善の面から創意工夫を持った麦作農家および麦作集団を表彰し、その業績を広く紹介している。

16日、J Aびばい応接室において改めて表彰式が行われ、村上利雄組合長より有限会社田島土地開発代表の田島裕也さんと、美唄麦作営農組合の水上和彦組合長へそれぞれ表彰状と記念品が手渡され、共に受賞の喜びを分かち合った。

田島さんは「個人での受賞というより、米麦課や農業改良普及センター、J Aびばい管内の組合員の協力があつてこそ得られた賞だと思つている。これからもみんなで協力し合つて頑張りたい」と受賞を喜んでいった。

また水上組合長は「これにおごることなく、さらに高品質、高反収を目指して頑張りたい」と意気込んだ。





雪の下から掘り出したキャベツの根切り作業の様子

3月3日、雪の下キャベツの出荷作業が始まった。

この日収穫作業を開始したのは、中村地区の杉野彰仁さん。秋小麦を収穫した後のほ場の有効活用と豪雪地帯でもある美唄市の雪を活用しようと、平成26年から雪の下キャベツの栽培を始め、同地区で営農を営む太田真さん、丹羽保さんと協力し、定植から収穫、出荷作業を行っている。杉野さんは自宅付近にある秋小麦収穫後のほ場0.3畝にキャベツを栽培。品種は彩音で平成27年の8月7・8日に定植をし、11月19日から4日間かけて7,000玉のキャベ

寒さで甘みが増す?!

雪の下キャベツの収穫作業始まる

ツを収穫した。収穫したキャベツは雪の下で保管し、市場での販売単価が高くなる時期を狙って出荷している。また雪の下で保管することで、キャベツが凍結を防ぐためにアミノ酸を糖分に分解、甘みの増したキャベツになる。

杉野さんは「今年は自宅周りに秋小麦のほ場がないので、キャベツは作付けできないが、今後畑の有効活用が続けていきたい」と話す。また販売を担当する山本峻也職員は「JAびばいの次なるブランドとして、長く市場や消費者に届けていきたい」と意気込んでいる。

これからの農業を見据えて

平成27年度通常総会開催

美唄先進農機研究会

3月10日、美唄先進農機研究会はJA3階大会議室で平成27年度通常総会を開催し会員16名が出席した。挨拶で黒田信也会長は美唄地区での先進農機の取組みは少々足踏み状態としながら、これからも農業の省力化と効率化に努めることを誓った。

総会では現地講習会などの事業計画を承認するとともに一部会則を改正。当JA管内で先進農機の普及に努める理事を置くことを決めた。

総会前にはGPS講習会を同会場で開催。日本ニューホランド株式会社 佐岩見沢営業所の佐山和紀力スタマールアドバイザー他2名を講師に招いた。会場には同社が扱うガイダンスと自動操舵システムのデモ機が設置され、会員は興味深く説明を受けていた。

新役員は次の通り。

- 《会長》黒田信也(再任・上美唄開拓)
- 《副会長》今野 守(再任・中村)
- 《理事》三浦照明(一心)、林 泰寛(開発)、渋谷克幸(上美唄)、竹島民雄(同)、真鍋康巨(元村)、高橋大輔(同)、田島裕也(北美唄)、伊藤大剛(中村)、伊藤俊英(元村)
- 《事務局》長谷川彰徳(再任・上美唄)、森田宏之(再任・一心)、小山 学(JA職員)



総会で挨拶する黒田会長

デモ機に触れる会員▶



第28回 J A 北海道大会 パネルディスカッション
 所得増につながるより強固なプラットフォームへ
 平成30年にむけて激論を

株式会社セイコーマート社長 丸谷 智保 氏

J A 北海道大会で開催したパネル
 ディスカッションでパネリストの皆
 さんから提言頂きました「北海道農
 業と J A グループに期待すること」
 をシリーズで紹介いたします。

第2回は、丸谷智保氏の提言を紹介
 します。

流通機構、構造を簡素化して中間マ
 ージンの排除

セイコーマートグループ全体で農
 業法人として108社を耕作してい
 るが、農業における流通機構、構造を
 より簡素化して、中間マージンを排
 除し、農業所得に振り向けることが
 重要だと思ふ。

そのためのより強固なプラットフ
 ォーム(基盤)として、農協あるいは
 中央会の必要性はより強まってい
 る。

それから、例えば、簡素な、効果的
 な流通機構という点については、歩
 留りを上げるため非正規品、ハネも
 のが流通する市場をつくる。常に苦
 労する歩留まり向上にどれだけ繋が
 るマーケットを創造できるか。

海上輸送の効率化

我々も物流には苦勞している。遠
 い農村から市場の都市あるいは首都
 圏へ物流するコストは非常に大き
 い。北海道は、どうしても海上輸送が

必要になるが、これを効率化する。そ
 ういう意味でも組織の意味は強い。
 効率化を進めることで、所得を増加
 させ、配分を変えていく。

また、プラットフォームである農
 協が商品の価格を評価し、即買い取
 り、即支払う仕組みを作ってはどうか。
 資金繰りの向上につながる。

その他に、農繁期の人材の確保、販
 路拡大。これらは今でもやっている
 が、より強固にしていく。

そして安定供給、物流面での大胆
 な提言、これは政府に対してもやっ
 ていく。こういったことをすべき組
 織としてより強いものを作ってい
 たらどうか。

戦から外交戦略へ

平成30年に向けて激論をし、結論を
 出してほしい。もうその時期に入っ
 ている。これから平成30年の大会に
 向けて、守るとか防衛するという戦
 をするのではなく、外交戦略・外交
 交渉をすべきではないか。

戦と外交の違いは、戦は勝つべき
 戦だが負けるかもしれない。外交は
 100%はとれないが、最低限守る
 べきものは守る、あるいは主張すべ
 きものは主張してとる、ということ。
 そういったことを踏まえた真摯な議



論・激論、
 そして結
 論を出す
 ことをご
 提言申し
 上げたい。
 今回、所
 得増の具

体的な数値目標を掲げたのは素晴らしい。議論を尽くして、2つでも3つでも具体論に結び付ける。やって、だめだったらまたやる。物流を見直す、法律化する、政府から引き出す。例えば、農産物を運ぶのに高速道路を使えばタダにする。フェリー代を安くすれば、競争力のある農産物をもつと本州に出せるかもしれない。所得の分配に結びつく具体的な議論をして一致団結してぶつける外交交渉に入っていくべきではないか。

最後に一言

セイコーマートでは、ほとんど北海道の原材料、農産物を使っており、大地の恩恵をものすごく受けていると感じる。北海道は特別な地域だが、中央では、ひとつくくりで見られている。550万人のサポーターを味方につけて、北海道から日本全国の農業の重要さを、ぜひ組織力を発揮して発信して頂きたい。



丸谷 智保 氏
 (まるたに ともやす)

株式会社セイコーマート社長



理事会だより

定例理事会 2月16日

臨時理事会 2月20日

定例理事会

報告

- ①平成28年1月末現在、業務財務報告
- ②管理・信用委員会報告
- ③営農・経済委員会報告
- ④コンプライアンス委員会報告
- ⑤信用事業リスク管理強化委員会報告
- ⑥JAびばい農場活用推進委員会報告
- ⑦平成27年度第4・四半期末組合員加入脱退状況報告
- ⑧平成27年度第4・四半期末余裕金運用報告
- ⑨平成27年度総合ポイント制度実績報告
- ⑩平成27年度自己査定結果について
- ⑪平成27年度資産査定結果について
- ⑫その他

議案

- ①目的積立金の取崩について
- ②平成27年度貸借対照表・損益計算書・注記表・業務報告並びに剰余金処分案について
- ③平成28年度コンプライアンスプログラムの方針について
- ④平成27年度管理債権回収実績について

臨時理事会

報告

- ⑤平成28年度管理債権の利息不計上案件について
- ⑥平成28年度貸付金利率及び信用供与等の最高限度の設定について
- ⑦平成28年度理事に対する貸付の包括承認について
- ⑧特定組合員に対する資金の貸付について
- ⑨平成28年度農畜産物販売品の手数料及び利用料等の設定について
- ⑩第68回通常総会に係る特別褒賞について
- ⑪その他

その他報告事項

- ①平成27年度農業振興基金収支状況報告
- ②平成28年度産米生産数量目標の調整経過報告
- ③アグリシードリース第2回募集申請状況報告
- ④平成28年度農業基盤強化促進事業実施計画報告
- ⑤経済部業況報告
- ⑥その他

議案

- ①北海道農協検査指摘事項等に対する改善状況報告について
- ②平成28年度内部監査計画について
- ③定款の一部変更について
- ④役員選任規程の一部変更について
- ⑤規約の一部変更について
- ⑥信用事業規程の一部変更について
- ⑦経営定期点検実施計画の設定について
- ⑧平成28年度余裕金運用方針について
- ⑨平成28年度事業計画(案)並びに収支予算(案)について
- ⑩多目的倉庫の建設について
- ⑪その他

職員永年勤続表彰

JAびばいは3月1日、永年勤続職員(奉職30年間)4名を表彰した。

4名には長年にわたる功績を称え村上利雄組合長より表彰状が手渡された。

【表彰者は次のとおり】

- 坂内 文仁(信用部長)
- 浅田 昭二(総務課長)
- 江畑 真一(経理課長)
- 村井 敦(共済推進課長)



前列左から坂内部長、浅田課長
後列左から村井課長、江畑課長

これからも
頑張ってください！



水稻

1. 育苗ハウスと床土の準備

- ハウス ・ハウスのビニールを展張し、置床の早期乾燥と地温上昇に努めましょう。
 - ・周辺の簡易明渠や、排水溝を施工し水はけ対策を行いましょ。
 - ・床土は、適正酸度に努めましょう。pH4.5～4.9（適正 pH4.7）

2. 水稻種子の播種準備

- 種消毒 ・消毒種子は薬剤を浸透させるため、浸漬始めから3日間浸透させましょう。
 - ・その後通常（2～3日に一度程度水を交換）作業を行いましょ。
 - ・未消毒種子を温湯消毒する場合、60℃で10分または、58℃で15分間行い処理温度と時間は必ず厳守して下さい。
- 浸 種 ・浸漬温度は、発芽を始めない10～11℃を目処とし、浸漬日数は9～11日間に努めましょう。
 - ・積算温度は90℃～100℃を目安にしましょ！！
- 催 芽 ・適温は30～32℃で、はと胸催芽は0.5mm 迄は20時間前後です。
 - ・はと胸催芽後は、1時間おきに芽の伸びを確認しながら、0.5～1.0mmに揃えましょ。
 - ・芽の長さは、はと胸から2mm以内です。
 - ・催芽時食酢を水で50倍液に希釈し、食酢液の中に粉を入れましょ。
 - ・濃度が50倍以下になると、催芽が極端に遅くなります。また、不均一になりますので注意して下さい。

◆未消毒種子の処理組み合わせ◆

処 理 №	①	②	③	④
浸 漬 前	エコホープ 200倍24時間	エコホープDJ 200倍24時間	温湯消毒 60℃10分間	温湯消毒 60℃10分間
浸 漬 時	↓ 浸 漬			
催 芽 時 循環式催芽機使用	食酢 50倍	食酢 50倍	食酢 50倍	タフブロック 200倍
播 種 時	↓ 播 種			



小麦

1. 小麦起生期分肥について

- 融雪後ほ場に入れるようになったら、速やかに追肥を行いましょ。
- 肥料の選択は？

秋まき小麦

ほ場状況 (茎数の目安)	窒素量目安 (kg / 10a)	硫 安 (kg / 10a)	BBNK17 (kg / 10a)	BBNK20 (kg / 10a)
平年並みの生育 (茎数 800～1,300本 / m ² 以下)	8～10	40～50	47～59	40～50
過繁茂状態の生育 (茎数 1,300本 / m ² 以上)	6～8	30～40	35～47	30～40

春まき小麦（初冬）

ほ場状況 (茎数の目安)	窒素量目安 (kg / 10a)	BBNK17 (kg / 10a)	BBNK20 (kg / 10a)
種子 15～20 kg播種 (起生率 80～90%)	8～10	47～59	40～50

※起生期分追肥は、ムラにならないよう十分に拡散させ散布しましょ。

※心土破碎等の作業を行い、地表面の停滞水を無くしましょ。



2. 春播き播種作業について

- ・ 土壌診断の実施
- ・ 心土破碎を、実施しましょう。
- ・ 耕起作業では、深起こしに注意し深度は10～15cm程度に行いましょう。
- ・ プラウでの反転作業は、作業の遅延が懸念されますので、注意しましょう。
- ・ 出芽を均一にさせるため、碎土整地は丁寧に行いましょう。
- ・ 播種作業では、播種量を15kg/10a程度を目安に。
- ・ 播種後、碎土性の悪いほ場で土砂のゴロが目立つほ場では、鎮圧ローラ等を使用し発芽の均一性に努めましょう！

銘柄	施肥量 (kg/10a)	成分量 (kg/10a)		
		窒素	リン酸	加里
標準施肥基準	—	8～10	12～14	8～10
BB282	80	9.6	14.4	9.6

1. 分追肥について

- 起生期にむけて、硫安50～60kg/10a施用しましょう。
- ほ場条件が良ければ、中耕作業を行いましょう。
- 抽苔期に入ったら、尿素20～30kg/10a施用しましょう。
※ 抽苔とは、気温や日長により花茎が伸びだすこと
参考：H27では、4月25日に抽苔期を迎えました（平年14日早）。



なたね

貯金課からのお知らせ

JAびばい

夢応援

キャンペーン

2016

キャンペーン期間

平成28年4月1日～5月31日まで

募集商品

定期積金

「定期積金」で夢に向けて
毎月積立しませんか？

《キャンペーン適用条件》

- 積立金額（毎月掛金）5,000円～50,000円
千円単位（お一人様上限50,000円）
- 積立期間 1年～5年（ボーナス併用なし）
- 積立方法 原則口座振替といたします。

特典① キャンペーン上乗せ金利 店頭表示金利より
+0.1%上乗せします。

特典② JA組合員の方または新たにご加入いただいた方
組合員カードの提示をお願いします さらに**+0.05%**上乗せします。

特典③ JAカード（一体型）をお持ちの方
または新たにお申込みいただいた方
さらに**+0.05%**上乗せします。

将来の夢に向けて♪



JAびばい

～未来とともに～JAバンク
信用部 貯金課

TEL63-2162

2016.4

水瓶座

6



コミュニケーション運が上昇。初対面の相手とも、
すんなり親しくなれそう。
人脈のネットワークを広げると◎

山羊座



ささいなことでイライラしやすいよう。
ユーモア精神とプラス思考で乗り切って。
欲張り過ぎも運を落とす原因に

定植に向けて、ほ場の融雪促進に努められていることと思いますが、以下の点について再度チェックを行い、作業計画を立てましょう。また、作業計画は余裕を持ち、農作業による事故を防ぎましょう。



【融雪水の速やかな排除】

ほ場の乾燥を進めるため、融雪水が停滞しないよう溝切りを行い、融雪水を排除する。また、融雪水がハウス内へ浸透することが心配されるので、ハウス周りの除雪や溝きりを行きましょう。

【機械の点検整備の実施】

ほ場の耕起、砕土、は種や移植作業に備え、トラクターや作業機の点検と整備を行きましょう。

【土壌診断に基づいた施肥設計】

作物によって最適なpHは多少異なりますが、低pH土壌では窒素やリン酸、カリウム、カルシウム、マグネシウムなどの溶解度が低くなり、養分不足などを起こしやすくなります。作付け前に必ず土壌診断を行い、酸度矯正を行って下さい。昨年すでに、土壌診断を受けた方は、診断結果をもとに酸度矯正や適切な施肥を行って下さい。

【定植ほ場の準備】

定植7～10日前までに過不足のないかん水と施肥、耕起、マルチを行い、定植に必要な地温（マルチ下10～20cmで15℃以上）を確保しましょう。

【ほ場準備が遅れる場合】

定植ほ場の準備が遅れそうな場合は、は種作業や苗の引き取りを遅くする。育苗管理では、適温範囲内での低めの温度管理や控えめなかん水とし、必要に応じて追肥も行いましょう。また、苗が徒長しないように、ポットの間隔を広げましょう。やむを得ず老化苗になった場合、ポット内の根鉢を軽くもみほぐしてから定植しましょう。また、定植までの期間に余裕を持たせるため、ポットによる鉢上げや使用するポットを大きくするなど検討しましょう。

家族みんなで読める

家の光



ほしい! 知りたい! 情報がいっぱい!!

連載企画

- 暮らしの困ったは王子におまかせ!
- 漬け物日記
- 5分でいきいき 楽しいゲーム
- エコープマーク品で作る まごころ介護食
- 日本の手仕事
- いいね! プレミズ
- 今こそかみしめたい協同のこぼ
- 世界の協同の仲間から

年6回 別冊付録付き



人・JA・地域が元氣

家の光

お申込みはコチラ

J A びばい 企画相談課 TEL63-2165

お申し込みはお近くのJAへ

JAグループ 家の光協会

〒162-8448

東京都新宿区市谷船原町11

TEL. 03-3266-9039

http://www.ienohikari.net

モナ・カサンドラ【プロフィール】 占いを学術的に解析する「ルネ・ヴァン・ダール研究所」の研究生となり、占星学のロジックを徹底的に解説・探求。コンピュータによるホロスコープ作成の道を開いた。現在は執筆活動を始め、さらなる占星の研究を重ねている。
ルネ・ヴァン・ダール研究所 <http://www.rene-v.com/>

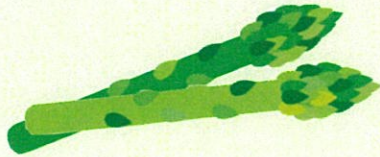
魚座



プライベートをゆっくり堪能したい時期。趣味に打ち込めば確かな手応えを感じられるはず。書籍整理にもつき

アスパラ

- 病害虫の伝染源となる茎葉残渣物は刈り取り、ほ場外へ搬出する。
- 春肥は、茎葉処理した後、土壌水分がある時に、窒素成分で5kg/10aを目安に散布する。
- 培土を崩す時は、りん芽を傷つけないように注意し、地表からりん芽までの深さは10cmを目安とする。
- ハウス作型では、収穫中の強日射やハウス内温度30℃以上となると、若莖の色のぼやけや穂先の白化が発生し、製品率の低下につながるので、温度管理に注意する。



キュウリ

は種～接ぎ木まで

- 地温は28～30℃を確保し、発芽後は地温を下げる。
- 徒長防止のため発芽後からやや乾き気味の管理とする。

接ぎ木（呼び接ぎ）～定植まで

- キュウリ本葉が米粒大～10円硬貨大程度で行う。
- 苗箱から根を切らないように抜き、キュウリは角度30°に切り上げ、台木は生長点を取り除き、角度40°に切り下げ、切り口を密着させてクリップで押さえる。
- 接ぎ木当日は寒冷紗などで遮光し、2～4日後から日中萎れる場合のみ遮光する。
- 活着するまで（接ぎ木後3～4日後）は、できるだけ遮光での温度管理（最高28℃、最低22℃）をし、活着後から徐々に気温、地温を下げる。
- 接ぎ木後10日頃、キュウリの胚軸を切断する。
- かん水は、夕方には鉢土が乾く程度とし、極端な乾湿の差を付けないように行う。

スターチス

- ほ場の碎土は丁寧に払い、根域確保のため20～25cm程度の高うね栽培とする。
- 基肥は少なめとし、ロング肥料や追肥で、樹勢を見ながら管理を行う。
- 定植の際、鉢土と床土を密着させて、活着を良くする。



ルスカップ

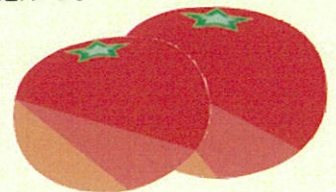
- 融雪剤の散布など融雪を促進し、雪質をザラメ状にすることで枝折れを防止する。また雪で折れた枝や込み合っている枝などの剪定や古い主軸枝の更新を行う。
- カイガラムシ防除は、枝囲いを外した後に行うが、マシン油系薬剤は発芽後に散布すると葉害を生じるので、発芽前（残雪のある頃）に散布する。
- 施肥は融雪直後の土壌水分がある時に、株周り（枝先よりやや広め）に施用する。施肥量は、地力や樹勢により加減する。

施肥基準 基準収量 350	成株（8年以上）			若株（4～7年生）			幼株（3年生以下）		
	窒素	リン酸	加里	窒素	リン酸	加里	窒素	リン酸	加里
	8	8	8	6	6	6	3	3	3

※300本 / 10a 植え基準

トマト

- 鉢上げ後（1.5～2.0葉期頃）の低夜温（15℃以下）や窒素過剰、短日条件では、第1花房着花節位が下がり、第2花房が段飛びしやすくなるので注意する。特に、10℃以下の低夜温により花芽分化節位でチャック果や窓あき果、ケロイド果などの障害を受けるので、最低気温の確保は適切に行う。
- 活着までは水を切らさないが、後半は極端に萎れない程度にかん水する。特に、本葉6～8枚頃は急激に伸びやすいので注意する。



たまねぎ

- 本葉2葉期からは、苗の徒長に注意し、かいよう病予防のためにも日中は十分に換気する。
- 葉身の伸長により、なびきや倒伏が生じないように葉の先端を切り揃えるが、中心葉を傷つけると回復が遅れるので、高さを調整しながら数回に分けて行う。
- 移植の2週間前より外気温に徐々に慣らす。3葉目の出葉頃からハードニングを行うが、事前にトレー下まで根が伸びているか確認する。



北海道550万人
サポーター宣言!

HOKKAIDO CONSAÐOLE SAPPORO

JAバンク北海道は、
北海道コンサドーレ札幌を
応援しています!

北海道コンサドーレ札幌

応援定期貯金 キャンペーン

キャンペーン応募期間

2016.3/1(火) ▶ 5/31(火)

期間中、定期貯金を一定の条件でお預入のお客様に、
抽選で北海道コンサドーレ札幌の応援グッズ等を

全道合計550本プレゼントいたします!

A賞



20
名様

コンサドーレ2016シーズン
レプリカユニフォーム

B賞



30
組

コンサドーレ2016シーズン
ホームゲーム
観戦チケットSS席

C賞



500
名様

コンサドーレ2016シーズン
タオルマフラー
(JAバンクオリジナル)



その他、JAグループ北海道で企
画するコンサドーレ関連イベン
トを、優先的にご案内いたします。

※景品は全てイメージです。

◎応募条件 / 定期貯金(一年以上) 新規10万円以上
・1契約10万円につき1口として、お一人様何口でもご応募可能です。
【当選発表】厳正なる抽選を行い原則賞品の発送をもって発表にかえさせていただきますが、
一部賞品については抽選式の開催を検討しております(中止の場合あり)ので、どうぞご期待下さい。

※当選後の権利の譲渡、商品の交換・換金には応じられません。
※お申し込みいただけるのは個人のお客様です。
※今回契約された定期貯金を中途解約された場合は当選の権利を失います。
※キャンペーンの内容は予告なく変更する場合があります。
※ほかのキャンペーンとの併用はできない場合があります。

“北海道コンサドーレ札幌”総合口座通帳登場!!

3月より発行開始!

道内のJAバンク店頭で
新規口座開設時に発行。
定期貯金通帳もごさいます。

※デザインは変更になる場合がございます。



©1996 CONSAÐOLE



JAバンクオリジナルキャラクターのちよリスが
着用するユニフォームは柔道真希職員(前列左)
の長女侑寿さん(14歳)の手作り

また期間中、窓口対応の職員らは
定期的にコンサドーレ札幌のレプリ
カユニフォームを着用して接客にあ
たるなどして、利用者の目を楽しま
せている。

また期間中、窓口対応の職員らは
定期的にコンサドーレ札幌のレプリ
カユニフォームを着用して接客にあ
たるなどして、利用者の目を楽しま
せている。

頑張れ!
コンサドーレ

ピパラのお料理レシピ くるみ田楽

◇材料（4人分）

- くるみ 30～50g ※白玉粉 150g ※絹ごし豆腐 100g ※砂糖（三温糖） 200g
- きな粉 適量 ●砂糖 適量



レシピ提供: JA女性部「生活作品展 食の部」
【支部・広 域】考案

◇作り方

- ①きな粉と砂糖は同量を混ぜて、半分はバットに広げる。
- ②ミキサーに※の材料を入れてよく混ぜる。くるみを入れ、くるみの粒が残る程度にかき混ぜる。
- ③耐熱ボールに②を移しラップをかけずに、レンジで約3分加熱する。一度取り出しゴムベラで混ぜて約2分加熱して生地が半透明になったら取り出す。
- ④①のバットに生地を広げ、残りのきな粉をまぶす。
- ⑤粗熱が取れたら一口大にカットする

ピパラMEMO

カットするときはピザカッターを使うと便利です！
宮崎県のお菓子でとっても美味しいですよ！



こよみ・行事

4月

日	月	火	水	木	金	土
					1	2
3	4	5	6	7	8	9
10	11	12	13	14	15	16
17	18	19	20	21	22	23
24	25	26	27	28	29	30

- 4日 ○春季地域別懇談会
- 8日 ○第68回通常総会
- 15日 ○企画経営検討会議
- 18日 ○定例理事会
- 19日 ○事業推進委員会
- 21日 ○内部監査
- 29日 ○昭和の日



農業資材課からのお知らせ

休日営業と時間延長のご案内

- 土曜日の営業について…
4月9日（土）より9月末日まで例年通り営業致します。
- 日曜日・祝祭日の営業について…
4月10日（日）より6月末日まで当番により営業致します。
- 通常日の営業時間延長について…
4月11日（月）以降8月末日まで閉店時間を6時まで延長致します。

平日（月～金曜日） 8月末日まで	午前8時30分から午後6時00分まで ※午後5時以降の現金取引は出来ません。
土曜日 6月末日まで	午前8時30分から午後5時00分まで
日曜日・祝祭日 6月末日まで	午前8時30分から午後5時00分まで ※現金取引は出来ません。 ※人員体制によって配送出来ない場合があります。
7月、8月の【日・祝祭日】については休業とさせていただきます。 9月の【日・祝祭日】については状況を見て対応を検討致します。	

お問い合わせはコチラ

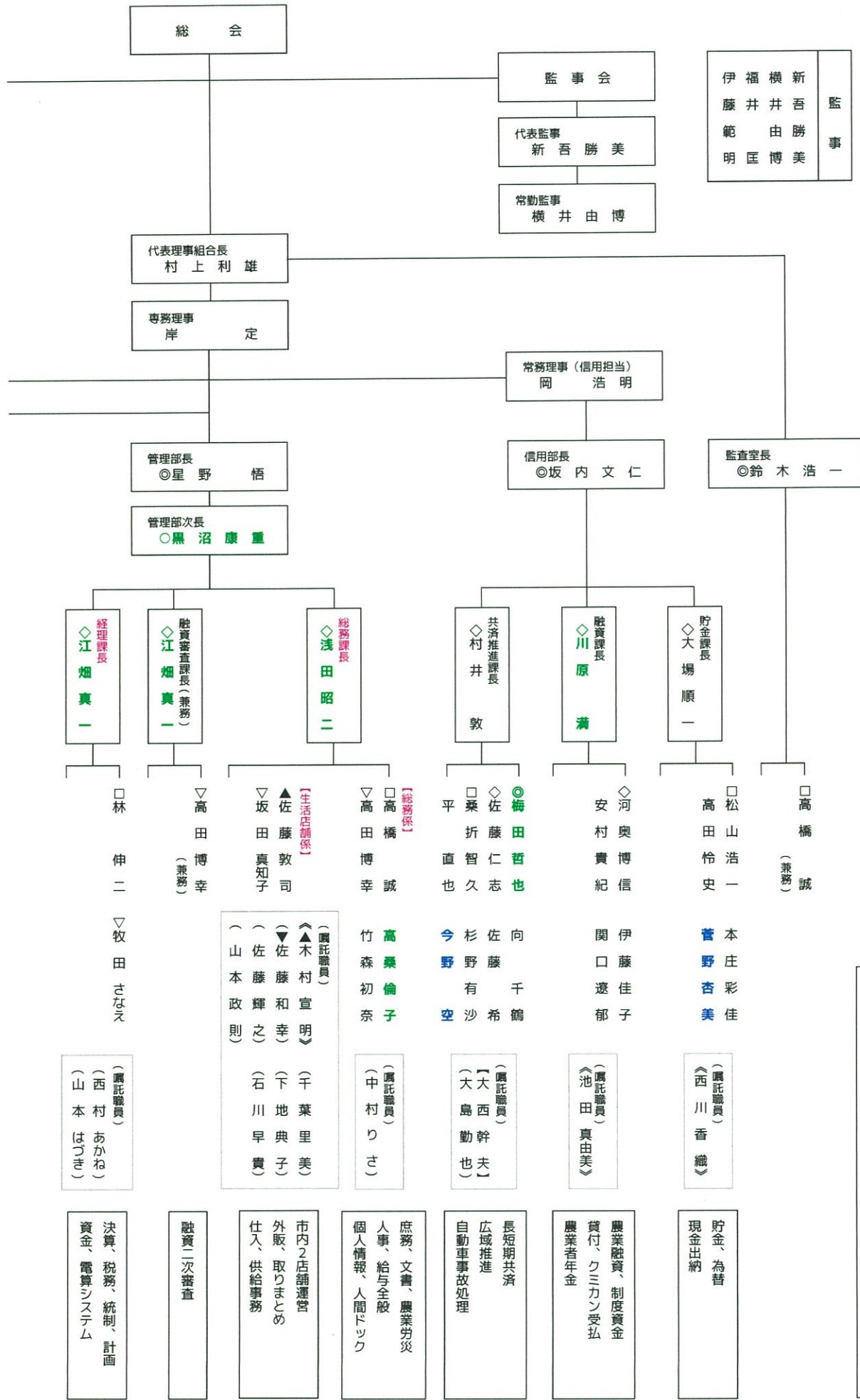
 農業資材課
TEL: 63-0525

みなさんのお越しを
お待ちしております！！



美唄市農業協同組合機構図

(平成28年4月1日現在)



● 審査役 (部長格)、○ 考査役 (次長格)、◇ 調査役 (課長格)
 □ 係長、△ 主任 (係長格)、▽ 主任、▲ 店長、▼ 副店長

【 学経属託職員、〽 職能属託職員、() 一般属託職員
 緑 ↓ 異動者 青 ↓ 新規採用

機構改革について

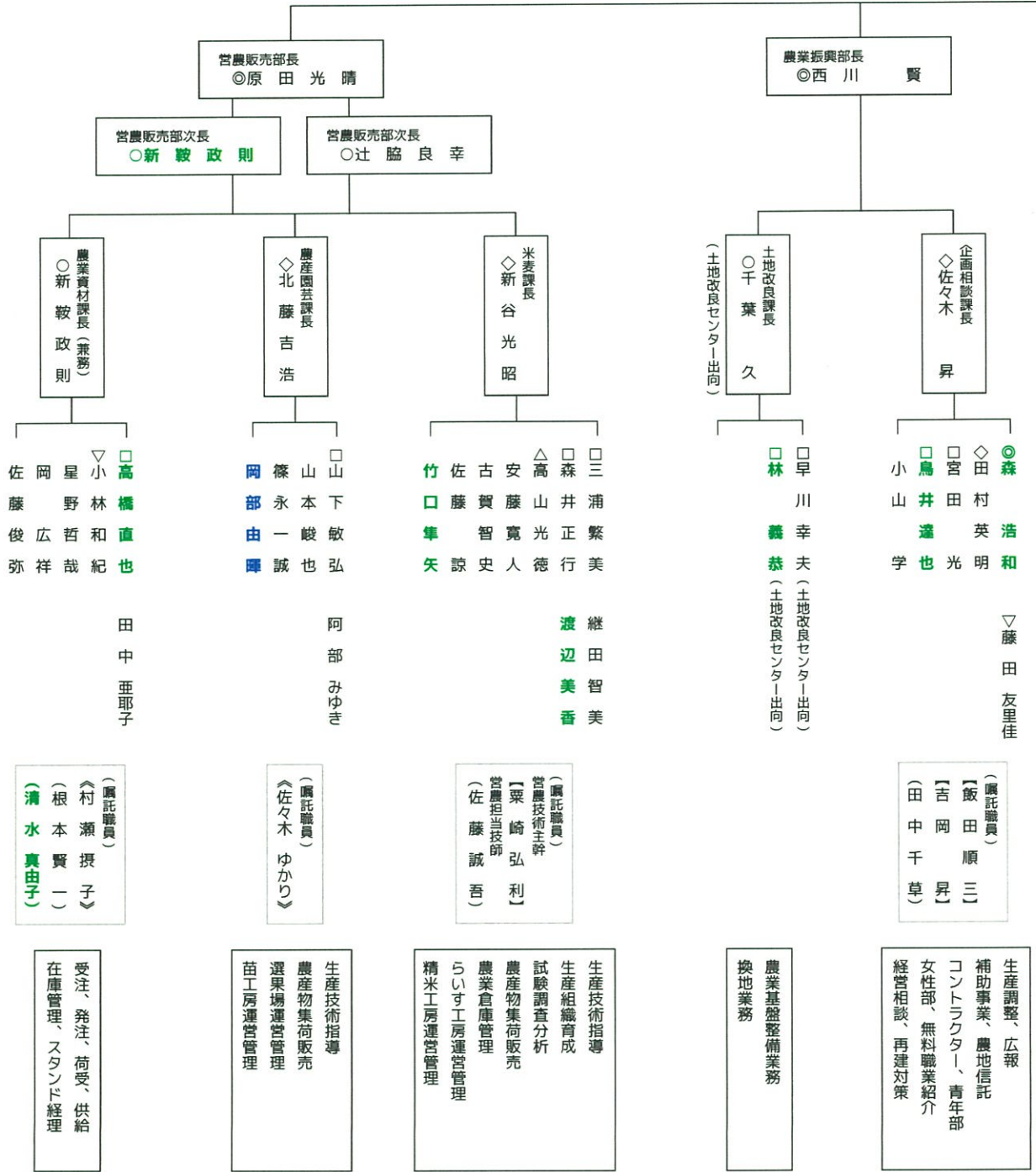
J Aびばいは、3月1日付で機構改革と人事異動を行いました。機構改革では、経済部・農業資材課を営農販売部に加え、経済部・生活課を管理部・総務課生活店舗係とし、従来の5部1室体制を4部1室体制に改編しました。

伊加田岩水猪嶋林平水岡岸村	理事
藤藤中滝上俣原良口上利	
正徳優和康憲英幹浩明定	
人隆雄裕彦資昭明均久明雄	

理事会

企画会議

経営検討会議



フォト だより



北美唄の加藤 隆さん、雅樹さんが月刊誌「ニューカントリー」の連載企画「いきいき夢家族」の取材を受けた。記事は3月24日に発行の同誌4月号で紹介された。(3/9)



農産園芸課はJA大会議室で「しょうが栽培講習会」を開き組合員11名が参加した。講師には空知農業改良普及センター千川明子専門普及指導員を招いた。(3/9)

さまざまな総会が開催されました！



美唄米麦センター協議会(2/25開催)
新役員は次の通り

- 会長 桜井龍雄氏(山形)
- 副会長 浅井孝司氏(中村)
- 会計 藤原国夫氏(沼の内)
- 監事 小川直人氏(元村)
鹿島一也氏(上美唄開拓)

美唄市農協蔬菜部会(2/5開催)
反収優秀者表彰では沼の内の長谷川宗治さん他3名が表彰状を受け取った。

新役員は次の通り

- 部会長 矢野義夫氏(一心)
- 副部会長 深尾幹雄氏(共練)
- 会計 高橋広志氏(北美唄)
- 監査 岩城雄幸氏(共練)



美唄稲作振興会(2/3開催)新役員は次の通り

- 会長 桑折尚宏氏(沼の内)
- 副会長 三浦照明氏(一心)
- 監査 斉藤良平氏(茶志内3)・岡本真樹氏(開発)



美唄市農村機械化センター協議会
(2/10開催)

新役員は次の通り

- 会長 畑 雄二氏(元村)
- 副会長 今野 守氏(中村)
- 会計 田島裕也氏(北美唄)
- 監事 新関 聡氏(山形)
真鍋康巨氏(元村)



みなさん！
これからも
頑張って
下さいね！

○田中 千草(企画相談課)

○佐藤 諒(米麦課)

○小山 学(企画相談課)

○高橋 直也(農業資材課)

《営農指導員》

○鳥井 達也(企画相談課)

《農協内部監査士》



おめでとう
ございます

J A 共済からマイナンバーについてのお願い

マイナンバーの申告をお願いいたします!

平成28年1月より社会保障・税番号制度（マイナンバー制度）が導入されました。

J A 共済では、共済金等のお支払いの際に一定の条件を満たす場合、税務署に支払調書を提出することがありますが、当制度の導入により、法律上支払調書にマイナンバーを記載することが義務付けられました。

つきましては、契約者様 ※1には共済金等のお支払いの際にマイナンバーを申告いただく必要がございますので、以下の要領のとおり申告をお願いいたします。

※1 同一の契約について契約者様と受取人様が異なる場合、受取人様が異なる場合、受取人様についてもマイナンバーを申告いただく必要がございますのでご了承ください。

※2 マイナンバーは納税の手続きにおいて必要となる情報です。未成年者、成年被後見人等、ご本人による申告が困難な場合は、代理人による申告をお願いしております。

※3 申告後にマイナンバーの変更が生じた場合や改姓改名時には、再申告が必要となりますので、組合窓口までご連絡下さい。

申告の要領～下記の書類を担当職員にご提出・ご提示ください～

●マイナンバー申告書

用紙に必要な事項をご記入ください。なお、代理人が申告する場合は申告の委任欄もご記入ください。

●本人等確認書類

身分証明書（免許証などの写真あり）写真ありの身分証明書が困難な場合は健康保険、年金手帳、印鑑登録証明書、住民票の写し、国税、地方税、社会保険料、公共料金の領収書などのうちいずれか2つをご提示ください。

【マイナンバーとは】平成27年10月から、日本国内の全住民に通知される、一人ひとり異なる12桁の番号のことです。

～平成27年10月から、マイナンバーが一人ひとりに届きます～

- ・マイナンバーは国民一人ひとりが持つ12桁の番号で「通知カード」が送られます。
- ・平成28年1月から社会保障・税・災害対策の行政手続きで利用が始まります。
- ・マイナンバーは生涯を通じて利用し、原則変更されませんので、大切にしてください。

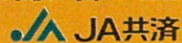
～行政手続きが、早く、簡単かつ正確に行えるようになります～

- ・社会保険の手続きや源泉徴収票などにマイナンバーを記載し、行政手続きで利用することで、確認作業の無駄が削減され、また添付書類の省略による簡素化が図られます。
- ・正確な情報に基づく確認により、給付金等の不正受給を防止できるなど、公平、公正な社会を実現します。

～事業者は、行政手続きなどのため、従業員などのマイナンバーを取り扱います～

- ・事業者は社会保険の手続きや源泉徴収票の作成などにおいて、従業員などからマイナンバーの提出を受け、書類などに記載します。
- ・個人情報を守るため、マイナンバーは、法律で定められた範囲以外での利用が禁止されており、またその管理に当たっては、安全管理が義務付けられます。

お問い合わせは…



J A びばい 信用部 共済推進課

(0126)63-2164

川柳

お題 「仕草」

何気ない仕草に垣間見る女

紀代子

聞く耳も聞こえぬふりも生きる知恵

忠幸

回るしかないのに独楽が立ちたがる

和子

ベテランの所作に無駄ない身のこなし

登史生

銃を取る仕草総理は右利きで

陽紅

上品な仕草真似ても地が露わ

六華

控え目に咲いてる薔薇にある気品

みどり

無駄のない母の仕草を娘が学ぶ

キヌ

風向きに合わせた旗がなびかない

裕子

さり気ない仕草ににじむ思い遣り

勝義

淋しくはないと一輪挿しの花

米子

妻に似た仕草で遠く見る娘

俊朗

J A の 概 況

<2月末>

○皆さんの貯金	25, 479, 811千円
○皆さんへの貸出金	4, 806, 503千円
○皆さんの出資金	718, 750千円
○組合員数	(正) 811人
	(准) 4, 062人
	(計) 4, 873人



美唄市農協
生活改善運動推進協議会

この協議会は、組合員が自らの創意と良識により、物心両面にわたって日常生活を文化的、合理的に高めることを目指し、健康で住み良い地域の確立に資するため、生活改善運動推進を行うことを目的としています。

編集後記

長かった冬も終わりが近づき、春の訪れを感じる時期になりましたね。

我が家では4月から【大学1年生】と【小学1年生】が誕生します！「もうこんなに大きくなったの?!」と子供たちの成長の早さにびっくりですが、これから新しい環境で生活を始める子供たちをしっかり支えてあげたいです。

さて、JAびばいにも3月22日から新しい仲間が3名入りしました！ついこの間まで送っていた高校生活が一変し、社会人としての責任を負う不安もあると思いますが、自分の持っている力を発揮し、一生懸命頑張ってほしいものです。

それにしても、息子と同じ年の子たちが入ってくるのはなんだかとても複雑です…笑

がんばれ!



“出逢い”をお手伝い

ビバコン

ビバコンは出逢いだけのイベントではありません。
自己を高める研修も実施しています!

要件 ①当JAの組合員とその家族で農業に従事している独身男性
②年齢は問いません
③自薦他薦は問いません(他薦の場合は必ず、本人の了承をいただいで下さい)

費用 登録に係わる費用は必要ありません。
ただし、都度開催する事業に参加した場合のみ、参加費用等を負担いただきます。

要領 所定の様式はございません。下記の必要事項(※は必修項目)を記入し「ビバコン登録希望」と明記の上、下記のFAX番号またはメールアドレスまで送信下さい。

- ①お名前(フリガナ)※
- ②ご住所(郵便番号も忘れずに記入願います)※
- ③生年月日(西暦)※
- ④組合員コード番号
- ⑤連絡先(連絡のとりやすいもの、携帯番号望ましい)※
- ⑥メールアドレス(携帯電話が望ましい。PC、タブレットも可)
- ⑦申込み者(申込みされる方と登録される方が違う場合のみ)

JAでは2011年より農業者花嫁対策事業・通称「ビバコン」を開催し、JA管内の独身男性農業者の出逢いをお手伝いしています。

いままで8回開催し、ビバコンを通じて3組の方がゴールインされました。鮮少な実績ではありますが、これからも独身男性農業者皆さんを応援する大切な事業として取組んでいきます。

ビバコン開催予定日

《夏季》6月18日(土)・開催地：美唄市内

《冬季》11月12日(土)・開催地：札幌市内

各ビバコン開催の前後には、講習会と報告会を計画します。

送付先は
コチラ

JAびばい企画相談課・担当 田村あて

●FAX番号：(0126)63-4600

●メールアドレス：ja.bibakon.@ja-bibai.or.jp

○電話番号：(0126)63-2165

〒072-0001 美唄市大通東1条北1丁目2-1 JAびばい

*もちろん、企画相談課までお持ちいただいても構いません。
その他お問い合わせなどは電話でも受け付けいたします。

「面倒」と思わず是非、ビバコンに参加また下記により登録をして下さい。ご連絡をお待ちしています。