

# Catch Ball

2019

April

5

Vol.871

## CONTENTS 【特集】災害に備える基礎知識と対策

- 第71回通常総会ほか…3
- 促成アスパラガス出荷・選果スタートほか…4
- フォトだより…5
- ピパラのお料理レシピ…6
- 美唄市農業協同組合機構図…7
- 理事会だより…9



3/15 平成 30 年度飼料用米多収日本一表彰式で北美唄の山口勝利さんが農林水産大臣賞を受賞しました





## 豪雨災害は低地、 河川の流域傾斜地で 被害が甚大化

2018年西日本豪雨では関西から九州にかけて広範囲に豪雨被害が発生しました。中でも広島や岡山、愛媛に大きな人的被害が集中しました。この3県には周辺の山脈、河川、低地、傾斜地など、豪雨被害の発生する条件がそろっていました。まずは自宅、農地などの普段の生活圏に、さまざまな災害発生の可能性があることを知る必要があります。自治体のハザードマップを入手し、確認しておくことは必須。まずは避難経路を必ず確認しておきましょう。

特に生活圏が河川の流域、過去に洪水被害に遭ったことのある地域では、災害発生の可能性が高いと考え、指定の避難場所や高台など、安全な場所に避難する経路を事前に決めておく必要があります。テレビ、ラジオ、インターネット、スマートフォンからの情報はもちろん、防災無線、広報車からの情報などに留意し、避難が無駄になっても構わない、という気持ちで早め早めの避難行動を取るようにしましょう。

## 台風・低気圧の 巨大化で発生する 強風被害

2018年に上陸した複数の台風により、被害を受けた農家の方々は大変な数に上りましたが、近年、台風の進路も2018年の12号台風のように迷走し、従来では考えられない東から西へ抜けるコースをたどることもあり得ます。これまで台風が上陸しないとされていた東北・北海道にも近年、複数の台風が上陸するようになり、過去の常識や経験値にとらわれるのは大変危険です。

ただし近年の気象情報は、格段にその精度、確度を上げています。

少なくとも台風の暴風圏内に入る半日前にはその動向や進行するコースが確認できず、暴風圏が迫る前日には準備を終え、半日前には頑丈な建物の中に避難することで、自分自身の被害を免れることは可能です。毎年、台風の通過時に田畑の様子が気になって屋外に出て、被害に遭ってしまう方が絶えません。全ては命があつてのことです。ピーク時に確認に行くことは絶対に避けましょう。

## 農業を続けるための

# 災害

## 災害に備える基礎知識と対策

近年、頻繁に発生する災害は、特に農業に携わる方に深刻な影響をもたらします。過去の「経験」だけでは頼れない、防災の知識についてお伝えします。

写真上:2015年9月 東北豪雨・鬼怒川氾濫(写真撮影:和田隆昌)  
写真下:2018年7月 西日本豪雨・岡山県真備町(写真撮影:和田隆昌)





# 対策

前編

文：災害危機管理アドバイザー 和田隆昌

## 日本列島は歴史的な「地震多発」時代に入っている

2018年は大阪北部地震、北海道胆振東部地震が発生、大きな被害を生じましたが、実は日本列島全体で震度4から震度5強までの規模の地震が多発するようになっていきます。これは日本列島全体の地震活動が活発になり、この先数十年にわたってこの状態が続くと考えられます。人的被害が発生する震度6強から震度7の地震は日本全国どこでも発生しますが、津波・土砂災害・火災など二次的な災害は地域によって異なります。

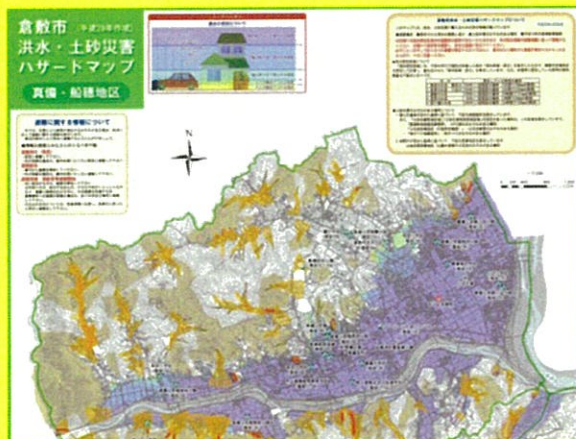
まずは自分自身で対応可能な「家屋の倒壊」「家具の転倒」への対策として「寝室を2階にする」「転倒防止器具の使用」から始めましょう。地震による人的被害のほとんどは寝室で発生するため、安全な寝室を確保することは効果的な地震対策になります。

## ハザードマップをどう利用するか

2018年西日本豪雨で被害の大きかった岡山県倉敷市。浸水による溺死など、家屋にとどまった多くの方が亡くなりましたが、水没した地域はハザードマップで浸水が予測されたものそのものでした。多くの住民が、その重要性に気付いていなかったために避難できませんでし

た。ハザードマップはその地域の災害リスクの大小を示すもの。危機回避に利用できていたら被害はゼロだったかもしれません。

豪雨による洪水被害が予測される場合、より安全な場所（高台や避難場所など）への避難経路を確かめることはもちろん、道路が冠水して避難が困難になる前により安全な場所へ移動しましょう。また、移動が夜間にならないように、日中に避難を終えることも大切です。



ハザードマップ：岡山県倉敷市ホームページより

## 自治体発表の情報と避難開始のタイミング

2016年に自治体から発表される情報に変更がありました。

- 避難指示→避難指示（緊急）
  - 避難勧告→避難勧告※変更なし
  - 避難準備情報→避難準備・高齢者等避難開始
- 右記のようになりました。これは、各情報の意味するところが住民に伝わっていない、と考えられたための変更で、特に家族の中に幼児や高齢者、歩行の不自由な方がいる場合には、より早い段階での避難行動が求められます。豪雨発生時は道路の冠水や夜間の避難には危険も生じます。地域全体で避難のタイミングを共有し合うような住民同士の体制づくりが求められます。また避難勧告や避難指示が発令された場合は、すでに被害が発生している可能性があります。速やかに安全な場所へ移動するようにしましょう。

警報級の大規模な災害の発生が予測される場合、気象庁は地域ごとにそのピークを予想して発表します。ピーク時までに避難行動を終え、外出しないようにしましょう。

△△市	発令中の警報・注意報などの種別	今後の推移 (●警報級 ■注意報級)								備考・関連する現象		
		4日			5日							
		15-18	18-21	21-24	0-3	3-6	6-9	9-12	12-15	15-18		
大雨	1時間最大雨量(ミリ)	10	10	30	30	70	70	50	30		浸水注意	
	(浸水害)										土砂災害注意	
洪水	(洪水害)										氾濫	
	風向風速(矢印・メートル)	地上	10	15	20	20	25	25	20	15	12	以降も注意報級
暴風		海上	10	15	25	25	30	30	25	15	15	以降も注意報級
	波浪	波高(メートル)	4.0	6.0	6.0	6.0	8.0	8.0	8.0	6.0	6.0	以降も警報級うなり
高潮	潮位(メートル)	0.7	0.7	1.5	2.0	2.5	3.0	2.0	1.5		ピークは5日6時頃	
雷											竜巻、ひょう	

☑で着色した種別は今後警報に切り替える可能性が高い注意報を表しています





## 第71回通常総会



## 新しい時代の農協としてあるべき姿を模索する

JAびばいは4月5日、第71回通常総会を美幌市民会館で開き、書面議決や委任状を含む549名が出席。2018年度決算報告や19年度事業計画など全9議案と報告事項2件を原案通り承認。さらにJA北海道大会決議事項の着実な実践を通じた自己改革の取り組みに関する特別決議を採択した。

開会で岸定組合長は「さらに強くなるであろう改革の流れに備え、財務基盤の強化、収支構造の見直しを急がなければならない。そのために避けて通れないこの度の変革とご理解頂きたい。新たな一歩を踏み出すきっかけの年とし、各事業を粛々とこなしていく」とあいさつした。

18年度事業報告では、6月中旬からの低温や日照不足、7月前半の長雨と、作物の生育にとって重要な時期の天候不順により、米麦・園芸など全品目で集荷・販売額が低下。さらに9月の台風21号による農業施設等への被害や、胆振東部地震による大規模停電など、近年稀にみる未曾有の年となったと説明。

19年度事業計画では、Aコープ事業の1店化、給油所業務の直営化、らいす工房利用料の見直しなど、今後より厳しさを増す財務環境への対

応、また経営基盤確立のためと組合員の深い理解を求めた。  
本総会における褒賞受賞者は次の通り

## 【特別褒賞】

平成30年度飼料用米多収日本一

《農林水産大臣賞》山口勝利氏、《政策統括官賞》鈴木盛輝氏、《全国農業協同組合中央会会長賞》山田和正氏、《協同組合日本飼料工業会会長賞》浅井孝司氏、《北海道農政事務所長賞》佐藤通之氏、谷村知重氏

第56回北海道優良米生産出荷共励会

○直播栽培部門個人の部うるち米

《最優秀賞》田中政幸氏

【米優良褒賞】

○良食味部門《最優秀賞》吉田辰男氏

《優秀賞》伊藤晃氏、斉藤良平氏

○出荷反収部門《最優秀賞》吉田一美氏

《優秀賞》田村秀二氏、小野千恵美氏

○飼料用米部門《最優秀賞》河野享功氏

《優秀賞》山口勝利氏

【小麦・大豆優良褒賞】

○秋まき小麦品種《最優秀賞》水上和彦氏

《優秀賞》水上克美氏

○普通大豆・大粒品種《最優秀賞》林猛雄氏

《優秀賞》竹内剛氏

○普通大豆・小粒品種《最優秀賞》西塚忠美氏

《優秀賞》西塚忠美氏

## 農業に関心を

## 持ってほしい

JAびばいは3月26日、JAみねのぶと美幌市教育委員会を訪問し、市内の小学校4校と養護学校1校の5年生を対象にJAバンクの食農教育教材本170冊を贈った。

伊藤正人専務は「食を支える農業への理解を深め、関心を高めてほしい」と期待を込めた。また星野恒徳教育長は「児童の食育活動で有効に活用します」と感謝の言葉を述べた。

2019年版は子どもたちと話し合いながら自己の考えや理解を深めることが出来るようになっていく。



左から伊藤専務、星野教育長、JAみねのぶ伊藤俊春専務  
同専務から星野教育長へ教材が手渡された

牡羊座



落ち着いて行動できる月。やりたいことは、自分のペースでじっくり進めて。センスを磨ける趣味を持つと吉

《モナ・カサンドラ》

5月

今月のあなたの運勢

2019.5

3



美唄市グリーンアスパラ生産組合の齊藤優子さん(上美唄開拓)は4月1日から促成栽培アスパラガスの出荷を始めた。この日は齊藤さんの他に2戸がアスパラガスを出荷しており、昨年より2日早い出荷となった。齊藤さんはハウス5棟でアスパラガスを栽培しており、2月中旬からハウス周りの除雪を始め、うち1棟はビニールを三重に被覆してアスパラガスの萌芽促進を図った。3月29

日から収穫を開始した齊藤さんは「いつもは4月に入ってから収穫しているが今年は三重被覆のおかげで早くから収穫できた。しかし天候が悪く萌芽がまばらなので、天候が回復することを願っている」と話した。また10日には昨年より1日早く共選を始め、持ち込まれた約150kgのアスパラガスを、パート従業員が一本ずつ丁寧に選別、箱詰めし札幌の市場へ送った。

## 促成アスパラガス出荷・選果スタート

《美唄市グリーンアスパラ生産組合》



アスパラガスを取獲する齊藤さんのお主人・正治さん

## 30年度飼料用米多収表彰

### 今年度も日本一に!

3月15日、平成30年度飼料用米多収日本一【地域の平均単収からの増収の部】で農林水産大臣賞に輝いた北美唄の山口勝利氏が東京で開かれた表彰式で賞状を受け取った。

山口氏以外の受賞者は次の通り【地域の平均単収からの増収の部】政策統括官賞・鈴木盛輝氏、全国農業協同組合中央会会長賞・山田和正氏、協同組合日本飼料工業会会長賞・浅井孝司氏



左上から岸定組合長、谷村知重氏、佐藤通之氏  
左下から浅井孝司氏、山口勝利氏、山田和正氏  
岸組合長へ受賞の報告に訪れた5名

20日には、農林水産省北海道農政事務所竹内純一次長が来協し、北海道農政事務所長賞を受賞した北美唄の佐藤通之氏【単位収量の部】と中村の谷村知重氏【地域の平均単収からの増収の部】に竹内次長より表彰状が手渡された。

また25日には、山口氏らがJAびばいを訪れ、日本一・北海道一になったことを岸定組合長に報告し、受賞の喜びを分かち合った。



左から竹内次長、谷村氏の後継者・拓哉氏、佐藤氏、伊藤正人専務  
JAの応接室で授賞式を行った







中村の合同会社えろん倶楽部が平成 30 年農山漁村女性活躍表彰の女性起業・新規事業開拓部門で優秀賞（経営局長賞）を受賞し、東京国際フォーラムで開かれる《未来農業 DAYS》で表彰された。(3/8)



農産園芸課が J A 3 階大会議室で園芸作物栽培講習会を開催し、17 名の生産者が出席。空知農業改良普及センターの千田智子普及員を講師に、スイートコーンの栽培方法などを説明した。(3/18)



J A びばい女性部の園芸部会が J A 3 階大会議室で第 1 回目となる栽培講習会を開催し、19 名の部会員が出席。空知農業改良普及センターの千田智子普及員を講師に、ミニトマトの栽培方法などを学んだ。(3/18)



美唄稲作振興会と J A びばい『ゆめびりか』生産部会が J A 3 階大会議室で水稲栽培講習会を開催し、15 名の部会員が出席。空知農業改良普及センターの二俣直人係長より、今年の水稲栽培におけるポイントを学んだ。(3/11)



米麦課が定点調査を行っている圃場で小麦となたねの現地講習会を開催し、6 圃場計 57 名の生産者が参加。今年の水稲の傾向や追肥の目安など、今後の作業のポイントを丁寧に説明した。(4/10)



美唄市農協給油所の J A 直営化に伴い、委託業務を終えた開発の林聡氏へ、長年所長を務めた功績を称え、従業員より感謝の花束が贈られた。(4/1)

獅子座



できる人と比べて対抗意識を刺激されやすい。背伸びをするより、マイペースを貫くのが開運のポイント

蟹座



カルチャー志向が高まる時期です。同じ楽しみを持つ仲間たちとにぎやかに過ごすのに最適。遠出の旅も刺激大



# ピパラのお料理レシピ

## ～ ショウガの佃煮 ～

### ◇材料

- ショウガ 1kg ●砂糖 500g ●醤油 300cc ●酒 70cc ●みりん 50cc
- 【お好みで…●乾燥しいたけ ●昆布 ●おかか ●ゴマ】

### 作り方

- ①ショウガは好みの厚さに切り、湯煮を2～3回繰り返す
  - ②固さと辛さを確認し、辛さが気になる時は少し水にさらし辛さが強い時は湯煮の時間と回数を多くする
  - ③固さ、辛さが決まったら、調味料を合わせて中火で煮る
  - ④時々煮汁が材料に浸みるようにかき混ぜ、味を馴染ませる
  - ⑤煮汁が少なくなったら、ゴマやおかかなどお好みの材料を入れる。
- ※早煮昆布は、溶けてしまうため途中で入れる  
乾燥しいたけは、水で戻して使う



### 《レシピ提供》

女性部「生活作品展 食の部」  
山形支部考案

### ピパラMEMO

冷蔵庫での保存がおすすめですが、冷凍する場合は小分けにして保存しましょう  
おにぎりの具に入れても、美味しいです

## こよみ・行事

### 5月

日	月	火	水	木	金	土
			1	2	3	4
5	6	7	8	9	10	11
12	13	14	15	16	17	18
19	20	21	22	23	24	25
26	27	28	29	30		

- 3日 ○憲法記念日
- 4日 ○みどりの日
- 5日 ○こどもの日
- 6日 ○振替休日
- 15日 ○企画会議
- 16日 ○常務委員会  
○信用事業リスク  
管理強化委員会
- 17日 ○定例理事会

### 地域の話

31.04.03  
【元村】

### いつまでも元気に!

## 元村連合会 敬老会

元村連合会は4月3日、西美俱福社会館で敬老会を開催しました。

敬老会は2年に1度行われており、この日は70歳になる昭和24～25年生まれの8名が新たに加入。会員は98歳の方を筆頭に38名となり、新加入者と来賓の高橋幹夫美唄市長や桜井龍雄美唄市議会議員らと交え、楽しいひとときを過ごしました。

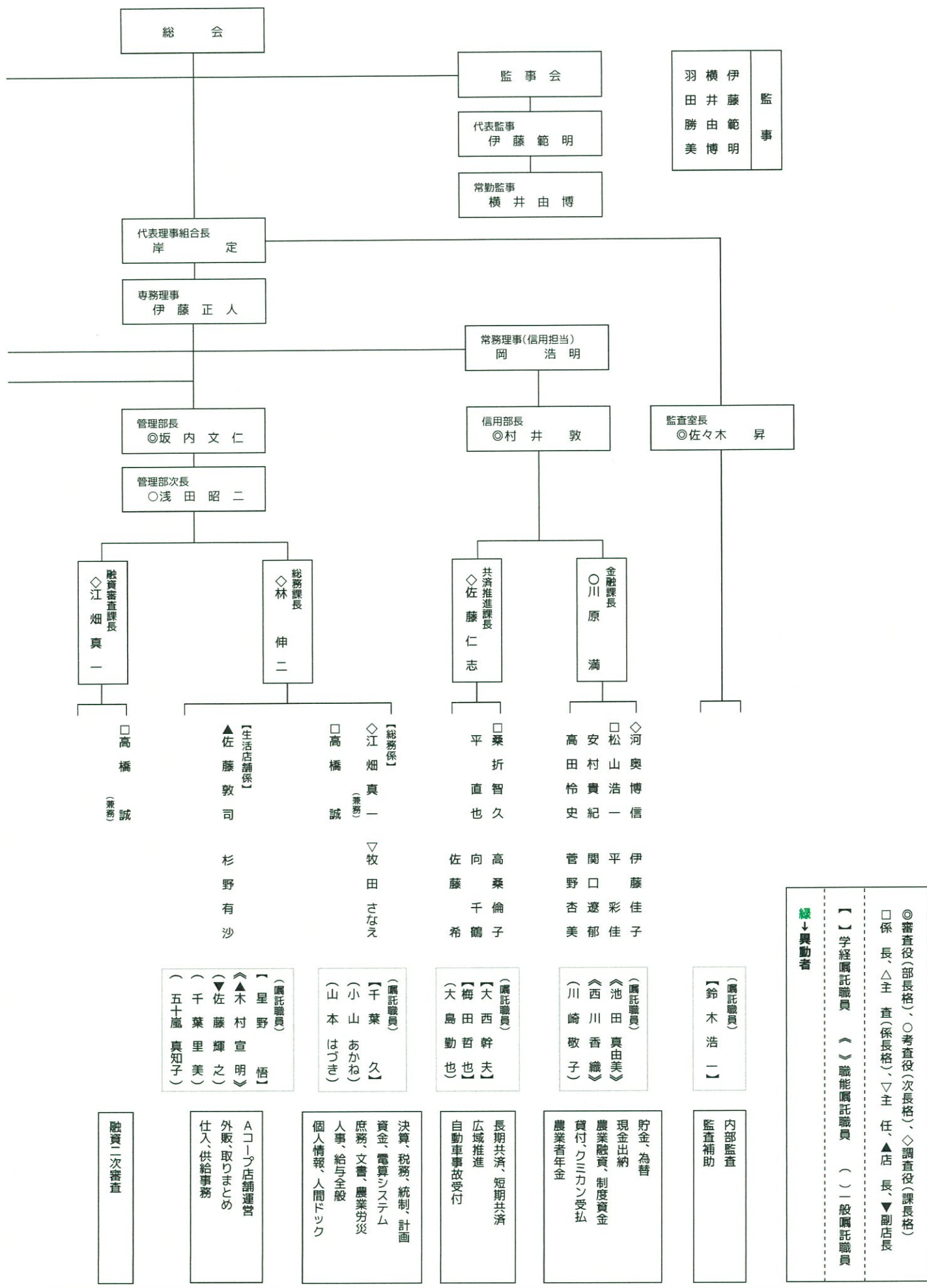
また3月23日には元村1と元村美富2農事組合の合併総会が行われ、1区の小川直人氏が農事組合長に就任しました。



▲敬老会に出席した方々で記念撮影







射手座



何かと不安になりやすいもよう。暗い顔では、ますますつきを逃すので、笑顔を大切に。花を飾り、心を和ませて

蠍座



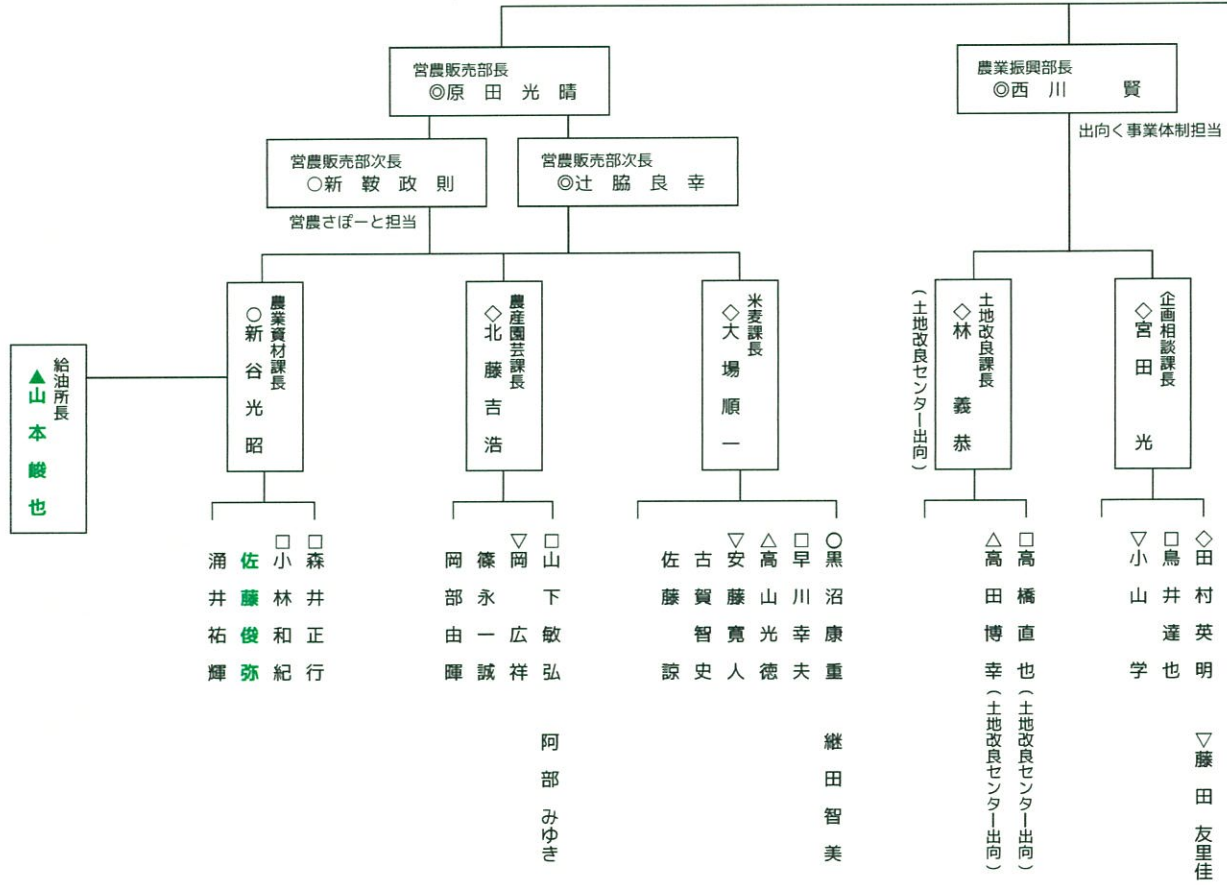
運気の浮き沈みが激しい暗示。一喜一憂せず、どっしり構えて。美術館に足を運ぶなど、芸術に触れると好転へ



林海土福水加田猪岡伊岸	理事
銚屋井上藤中俣藤	
泰則雅和徳康浩正	
寛秀博匡彦隆雄資明人定	

理事会

企画会議



(専託職員)  
 (澤 藤 幹 夫)  
 (山 尾 公 一)  
 (伊 藤 隆 純)  
 (佐 藤 悠 子)

(専託職員)  
 (根 本 賢 一)  
 (清 水 真 由 子)  
 (早 川 亜 耶 子)

(専託職員)  
 (佐 々 木 ゆ かり)

(専託職員)  
 (菅 野 主 幹)  
 (粟 崎 弘 利)  
 (菅 野 担 当 技 師)  
 (佐 藤 誠 吾)  
 (中 村 り さ)

(専託職員)  
 (吉 岡 昇)  
 (森 浩 和)  
 (田 中 千 草)  
 (松 本 美 香)

灯油等の配達  
 給油チケット等の受払・管理  
 危険物の管理

受注、発注、荷受、供給  
 在庫管理、スタンド経理

生産技術指導  
 農産物集荷販売  
 選果場運営管理  
 苗工房運営管理

生産技術指導  
 生産組織育成  
 試験調査分析  
 農産物集荷販売  
 農業倉庫管理  
 らいす工房運営管理  
 精米工房運営管理

農業基盤整備業務  
 換地業務

生産調整、広報  
 補助事業  
 コントラクター、青年部  
 女性部、無料職業紹介  
 経営相談、再建対策



水瓶座  
 すぐイライラしやすく、周囲ともめそう。悪いと思ったら、素直に謝って。運氣アップには、アルバム整理が◎



山羊座  
 レジャー運が活性化。飲み会などの幹事は積極的に引き受け、楽しむとグッド。クリエイティブな分野にも注目を



第1回  
営農学習会

想いも開く！

平成31年3月25日、J A びばい青年部第1回営農学習会が開催されました。

今回の学習会の主題を「土壌・暗渠について」とし、講師に花・野菜技術センターの研究生産環境グループ主査後藤英次氏と、



空知農業改良普及センターの地域第2係長二俣直人氏、専門室任山田城也氏には、時節柄多様な中お越しいただきました。

後藤氏には「土壌管理と施肥管理について」お話しいただき、内容としては主に土壌の成り立ちと性質、土壌pHとその矯正、土壌の養分と生理障害について説明していただきました。

二俣氏と山田氏は「暗渠・地下灌漑システムについて、露地野菜の省力化栽培について」をテーマとして、暗渠排水の目的、効果、暗渠の変遷、地下灌漑システム説明・効果的な実施方法と試験調査のデータ開示、深根作物による土壌物理性の改善について露地移植スイートコーン栽培を例に取り説明していただきました。

今回の学習会は農業の基本・基盤である土壌に関して改めて学び返す良い機会になり、意義あるものになりました。

今後も青年部は営農学習会を盟友の研鑽を積み場として適時開催していく予定です。

JA YOUTH  
今回は、営農委員会塚本健二（北美根）が担当しました。

理事会だより

定例理事会 3月18日

《報告》

- ①平成31年2月末現在、業務財務報告
- ②常務委員会報告
- ③平成30年度下期経営定期点検報告
- ④平成30年度内部監査品質評価報告
- ⑤職員人事動静報告
- ⑥不良債権の状況について
- ⑦J A びばい穀類乾燥調製貯蔵施設導入に向けた進捗状況報告
- ⑧その他

《議案》

- ①理事に対する資金の貸付について
- ②大口貸出先且つ特定組合員に対する資金の貸付について
- ③特定組合員に対する資金の貸付について
- ④平成30年度行政庁常例検査指摘事項に対する改善状況報告書の提出について
- ⑤平成30年度全国監査機構の監査報告について
- ⑥平成30年度決算監査の結果について
- ⑦平成30年度決算書類に関する監査報告について
- ⑧第71回通常総会の開催並びに提出議案について
- ⑨平成30年度業務報告書の行政庁提出について

- ⑩第10次農業振興基本計画並びに農協中期経営計画に対する平成30年度事業（2年次）の検証について
- ⑪財務管理規程の一部改定について
- ⑫職員・準職員就業規則の一部改定について
- ⑬職員給与規程の一部改定について
- ⑭準職員給与規程の一部改定について
- ⑮退職給与規程の一部改定について
- ⑯平成30年度利用高配当算定基準の設定について
- ⑰平成31年度園芸品目の予約金および概算金の支払基準について
- ⑱第71回通常総会における特別褒賞について
- ⑲平成31年北海道知事選挙候補者の推薦について
- ⑳その他

…全議案承認

《その他報告事項》

- ①胆振東部地震・台風21号による救援資金の配分について
- ②経済事業業況報告
- ③その他

モナ・カサンドラ【プロフィール】 占いを学術的に解析する「ルネ・ヴァン・ダール研究所」の研究生となり、占星学のロジックを徹底的に解説・探求。コンピュータによるホロスコープ作成の道を開いた。現在は執筆活動を始め、さらなる占星の研究を重ねている。  
ルネ・ヴァン・ダール研究所 <http://www.rene-v.com/>



好奇心を刺激され、意欲が高まる気配。気になる習い事があれば、挑戦してみてください。トレンド情報も要チェック



# ポジティブリスト対応のお知らせ

平成18年5月29日の食品衛生法の改正に伴うポジティブリスト制度に対応すべく、ドリフト対策などに重視した散布を行って頂いておりますが、本年度も農薬散布の時期が参りますので今一度、下記対応策を確認し作業を行って下さい。

## 農薬散布作業全般の具体的対応

- 圃場に隣接する作物の種類・収穫時期・登録農薬等の確認
  - ・近隣同士で情報交換により情報の共有化
  - ・収穫間近の作物へは特に注意（日数経過と残留濃度）
- 農薬の飛散（ドリフト）をさせない対策の積極的な実施
  - ・風のない時に散布を行う（風速3m以下の弱い時に）。風が出れば中止をする
  - ・対象作物との距離を調整する（ノズルと作物の先端部）（無人ヘリにおいては高度を厳守）
  - ・散布速度を適切にし、旋回時は散布を止める
  - ・飛散の少ない剤の選択（粉剤はDL剤に変更するなどの対応）
  - ・適正な圧力での使用（必要以上に高圧にしない）やノズルの見直し（ドリフト低減ノズル）
  - ・農薬の圃場において『使い切り』や、散布機のタンク内やホースの丁寧な洗浄
- その他の対策
  - ・ハウス栽培作物では一声掛け一時的にしめてもらう等連絡により未然に防ぐ
  - ・栽培履歴を今まで以上に正確な情報で記載する事で、問題発生時の早期対応に備える
  - ・今後も関係機関からのポジティブリストに対する情報を周知する
  - ・“ドリフト防止啓発の旗”（配布済み）を活用頂き、地域をあげて飛散防止に努める

### 《5～6月の重点対応》

\*育苗ハウスで、移植後に野菜などを栽培される場合、例えば処理を行った圃場については後作野菜に残留の恐れがあるので栽培しない。または、ハウスの外で処理するなど対応して下さい。

（後作農産物の種類により登録のある場合もありますが、管理の違いにより基準値を超える恐れがあり、安全が確認できない現状では上記対応が必要です。）

\*各種作物生産における除草剤の散布にもご注意願います。例年、この時期飛散による生育上の被害が散見されます。

\*残留基準により出荷停止もあり得る事を周知頂き散布作業にあたって下さい。

（枯れた被害だけで済まない！ 済まされない！！）

美唄市役所  
農政課から  
のお知らせ

## 農地中間管理事業に係る農地借受希望者を募集します

農地中間管理事業により農地借受を希望される方は、あらかじめ登録手続きが必要となりますので、次の内容を確認のうえ、応募願います。募集は平成31年度から通年実施となりました。

### 応募方法

「農用地等の借受希望申出書」に必要事項を記入のうえ、郵送又は持参により美唄市農政課へ提出願います（平成28年5月以降に応募された方の提出は不要）。申出書及び説明資料は、美唄市農政課で配布のほか、市のホームページからもダウンロードできます。また、JAびばい企画相談課にも配置しております。

**募集期間** 通年募集（随時受付）

**提出先・お問い合わせ先** 〒072-8660（住所不要）美唄市役所 農政課（電話：0126-63-0114）



# JAグループ通信

発信元:JAグループ北海道第33号

## JA北海道中央会

JAグループ北海道は、平成31年3月、札幌市内にて、札幌市と近郊の児童養護施設を対象とし、コンサドーレ札幌の試合チケットと、札幌交響楽団のコンサートチケットの贈呈式を行いました。この取り組みは、JAグループ北海道が社会貢献活動の一環として、平成19年度より実施しており、今年度はサッカーの試合に560名、コンサートに50名を招待します。

チケット贈呈にあたり、「農家の方々からのプレゼントです。試合やコンサートに出かけるときは、プレゼントしてくれた農家の方々のことを思い出してくれると嬉しい。楽しんで来て下さい」との言葉とともに代表児童2名にチケットを手渡しました。



## ホクレン

酪農家の拠出による運動「ミルクランド北海道」の一環として、北海道産牛乳・乳製品の専門カフェ「MILKLAND HOKKAIDO → TOKYO」を、初の常設店舗として、東京・自由が丘に3月6日オープンしました。お店ではこだわりの北海道産牛乳やチーズを品揃えするほか、牛乳をふんだんに使用した料理メニューも提供。

北海道酪農の素晴らしさを発信すると共に、新たなファンの獲得をはかっています。



## JA北海道信連

JAバンクのマスコット・キャラクター「ちょりす」に新しい仲間「よりぞう」が加わることになりました。今後、より一層地域の皆様に寄り添い、どんなときでも気軽に相談して頂ける存在でありたい、そんなJAバンクの想いから「よりぞう」は生まれました。

JAバンクは、「よりぞう」「ちょりす」とともに事業展開を行うて参りますので、ご愛顧の程よろしくお願ひ申し上げます。



## JA北海道厚生連

組合員ならびに地域住民の皆様の生命と健康を守るため、本会事業の積極的な啓蒙推進を図ることを目的として、広報誌「すまいる」を発行しております。

年3回発行しており、様々な医療・健康情報を発信しております。

ホームページにもバックナンバーを掲載しておりますので、是非ご一読ください。



## JA共済連北海道

JA共済連北海道は、3月13日に北海道スバル白石店にて、交通徳の向上と交通事故防止への取組みを行う北海道交通安全推進委員会へ、交通安全を呼びかける交通安全広報車として、スバル社製のアイサイトを搭載し、安全性・操作性に優れた「レヴォーグ」を寄贈いたしました。

JA共済連は、組合員・地域住民の安全・安心に貢献できる活動にこれからも取り組んでいきます。



# 美唄自動車学校からのお知らせ

**農業従事者限定!**



**5~7月上旬特別料金プラン**

JAびばい  
広報誌見た!  
で...

日頃は、美唄自動車学校をお引き立ていただきまして誠にありがとうございます。

農業従事者を支援するために、この度以下のとおり5月~7月上旬までの《期間限定特別料金》を設定しましたので、この機会にぜひご利用ください。お申し込みの際には美唄自動車学校まで、ご連絡ください。

お問い合わせはコチラ

**(株) 美唄自動車学校**  
TEL 0126-62-7171


取得したい免許	現在お持ちの免許	教習時限数		通常料金 (税込)	特別料金 (税込)
		技能	学科		
大型自動車	中型自動車 (MT)	14h	/	167,400 円	150,000 円
	中型 8t 限定	20h		219,240 円	200,000 円
	準中型自動車	23h		245,160 円	220,000 円
	準中型 5t 限定	26h	1h	273,240 円	245,000 円
	普通自動車 (MT)	30h	1h	307,800 円	280,000 円
中型自動車	準中型自動車	9h	/	109,620 円	95,000 円
	準中型 5t 限定	11h		1h	125,820 円
	普通自動車 (MT)	15h	1h	153,900 円	140,000 円
準中型車	普通自動車 (MT)	11h	1h	132,840 円	120,000 円
	なし	15h	27h	376,920 円	340,000 円
牽引自動車	大型・中型・普通・大特・準中	12h	/	144,720 円	130,000 円
	大型特殊自動車	大型・中型・普通・準中		6h	96,120 円



JA 組合員のみなさまへ

2015年7月版

# 農業者賠償責任保険のご案内


 入って安心！

賠償責任保険普通保険約款＋事業活動特別約款（農業者賠償責任保険用）＋農業者特約

## 農業者賠償責任保険とは・・・

農業において発生する様々な法律上の賠償責任リスク（施設リスク・生産物リスク・保管物リスク）をカバーする農業者向け専用商品です。特約（生産物品質特約）を任意に付帯することによって残留農薬に関するリスク（回収費用）もカバーできます。この保険はJAを保険契約者とし、組合員である農業者・認定農業者（個人・法人）・集落営農組織（法人）を加入者（被保険者）とする団体契約です。

## ○農業者賠償責任保険で保険金支払の対象となる事故例は次のとおりです。

### 施設リスクの事故例

- ◇薬剤散布中、隣家の畑の作物に薬剤が飛散し出荷できなくなった。
- ◇薬剤散布中、隣家の車に薬剤が付着し腐食させた。
- ◇畦（あぜ）の草刈中、小石をはねて通行人にケガをさせた。
- ◇出荷用ダンボール箱が崩れ、近くにいた隣家の子供がケガをした。
- ◇飼育中の牛が逃げ出して通行人に体当たりし、ケガを負わせた。

### 生産物リスクの事故例

- ◇出荷した野菜に金属片が混入していたため、サラダとして食べたお客様が口の中を切った。
- ◇直販所で販売した生産物に細菌が付着していたため、それを食べたお客様が食中毒になった。

### 保管物リスクの事故例

- ◇他人から預かった農産物を納屋に保管中、泥棒に盗まれた。
- ◇借用農機具を納屋に保管中、火災で焼失した。



### 生産物品質特約の事故例

- ◇出荷した農産物から基準値を超える残留農薬が検出され、法令等により当該農産物を回収する必要が生じた。



## ○補償パターンと保険料例

（保険期間1年）

農地面積	期間中支払限度額 3,000万円コース		期間中支払限度額 5,000万円コース		期間中支払限度額 1億円コース	
	基本契約のみ	基本契約 + 生産物品質特約	基本契約のみ	基本契約 + 生産物品質特約	基本契約のみ	基本契約 + 生産物品質特約
0.5ha 未満	6,380円	7,380円	8,200円	9,200円	11,850円	12,850円
0.5ha 以上～1ha 未満	8,580円	9,580円	10,560円	11,560円	14,370円	15,370円
1ha 以上～2ha 未満	9,900円	10,900円	12,020円	13,020円	16,030円	17,030円
2ha 以上～4ha 未満	12,100円	13,450円	14,480円	15,830円	18,880円	20,230円
4ha 以上～20ha 未満	20,130円	22,830円	23,490円	26,190円	29,360円	32,060円
20ha 以上～50ha 未満	52,160円	57,560円	59,860円	65,260円	72,360円	77,760円
50ha 以上～500ha 未満	102,610円	108,010円	117,490円	122,890円	141,110円	146,510円

★このチラシは農業者賠償責任保険の概要を説明したものです。特約の支払限度額をはじめ、詳細につきましてはパンフレット【農業者賠償責任保険】（PE101400）をご参照ください。

★お問い合わせは・・・

<取扱代理店>

JA びばい  
住所：美幌市大通東1条北1丁目2-1  
電話：0126-63-2164

<引受保険会社>

共栄火災海上保険株式会社 北海道支店 岩見沢支社  
住所：岩見沢市5条東5-2（佐川ビル内）  
電話：0126-23-3049

承認番号：【共栄18岩見沢0530001】 B1724300K0758-20170724（17.07）



# JAの概況

## < 3月末 >

- 皆さんの貯金 24,794,658千円
- 皆さんへの貸出金 5,020,776千円
- 皆さんの出資金 713,960千円
- 組合員数 (正) 804人  
(准) 3,851人  
(計) 4,655人

美唄市農協生活改善  
運動推進協議会



茶志内2区  
▼阿部義一さん (八十二歳)  
三月六日死去

茶志内協和  
▼湯木テルさん (九十六歳)  
三月二十二日死去

お悔やみ申しあげます

## 編集後記



ほうれん草やしいたけなどの野菜や、いちごやスイカなどの果物まで豊富にあります!

5月1日よりお待ちかねのAコープ《もぎたて市》がオープンします! 農業のプロがてまひまかけて作った季節の新鮮野菜や果物が並ぶこと。そしてその野菜や果物がお手頃価格で手に入ること。さらに生産者の名前が明記されていて安心なこと。良いことづくめで、とってもオススメです。Aコープにお立ち寄りの際はぜひ一度覗いて、手にとって、買って、食べてみてください。必ず「また食べたい!」と思う野菜や果物に出会えるはずですよ。

旬のものを味わい、季節を口の中で感じる。そんな贅沢してみませんか?

農機具の購入・点検・修理費用に

# JA フルスペックローン

貸付利率  
変動金利

年 **1.475%**

【3年間】最大  
1.0% 利子補給

【農林中央金庫による利子補給】※借入額 100 万円以上対象

※貸付金利率は平成 31 年 4 月 1 日現在の利率であり、金利情勢により変更となる場合があります。  
※上記貸付利率は、資材課経由した場合の利率となります。



ご利用いただける方	正組合員（正組合員が構成員となる団体を含む）
お使いみち	<ul style="list-style-type: none"> <li>・農機具（中古を含む）購入及び付帯する諸費用、農機具の点検・修理・車検等の費用、保険掛金</li> <li>・格納庫建設、トラック等の購入（農業使用限定）及び付帯する諸費用</li> <li>・販売店（ディーラー）、他金融機関で借入されている農機具ローン（残存期間10年以内）の借換資金</li> <li>・パイプハウス等の資材、建設費用</li> <li>・発電、蓄電設備の取得資金（農業使用を目的とするものに限る）</li> </ul>
ご融資金額	事業費の範囲内
ご融資期間	1年以上10年以内（借換の場合は当初の借入期間の残存期間内とします）
保証	原則として北海道農業信用基金協会保証となります。 ※別途保証料が必要となります。
担保	原則として不要です。

※審査の結果、ローン利用のご希望に添えない場合もございますのでご了承ください。

お問い合わせ  
お申込みはコチラ

JAびばい 信用部 金融課 TEL (0126)63-2163