

Catch Ball

2020

May

5

Vol.883

CONTENTS

- 第72回通常総会開催…1
- 役員就任・退任の挨拶…2～4
- 新役員の紹介…5
- アスパラ初収穫ほか…6
- 美唄市教育委員会へ教材寄贈ほか…7
- フォトだより…8
- 理事会だより…9



4/12 水稲の播種作業開始（元村：林朋美氏）



第72回 美唄市農業協同組合 通常総会



～新しい時代の農協としてあるべき姿を模索～ 第72回美唄市農業協同組合通常総会開催

JAびばいは4月7日、同JA3階大会議室で第72回通常総会を開き、令和元年度決算や2年度計画、固定資産の取得など全12議案と報告事項1件を承認した。

今年新型コロナウイルスの感染予防対策と組合員の健康管理を考慮し、書面による議決権の行使を全組合員に要請。総会は従来大幅に規模を縮小し、JA綱領の朗唱や表彰式の中止、役員のマスク着用による対応に理解を求めた。そのため本人出席者17名、委任出席者4名、議決権行使書面731名となった。

岸定代表理事組合長は「新型コロナウイルスにより世界経済は混迷を極めている。当JAの財務への影響も考えられ、先行きの不透明感が増すばかりだが、経営基盤の強化に努めたい。また組合員の多くが農業にやりがいや喜びを感じられるよう舵を切りたい」とあいさつした。

元年度事業報告では6月から7月の少雨干ばつ、8月中旬からは降雨が続き低温寡照と、偏った天候に苦慮した年であったと説明した。また営農販売事業による販売金額30億6,004万円の取扱いのほか、各事業活動の概況を報告。今後の財務基盤の強化に努め、経営の健全化と効率化を図るとした。

2年度事業計画では、29億9,018万円の販売事業取扱計画や、組合員の利便性向上を目的とした本所事務所の整備など総額3,042万円の固定資産取得計画を決めた。

本総会における褒賞受賞者は次の通り

【特別褒賞】

令和元年度飼料用米多収日本一北海道農政事務所長賞

《単位収量部門》浅井孝司氏、《地域の単収からの増収部門》谷村知重氏、《単位収量部門（直播）》倉本史朗氏

【米優良褒賞】

○良食味部門《最優秀賞》伊藤晃氏
《優秀賞》矢野義夫氏、大津浩一氏
○出荷反収部門《最優秀賞》井上英明氏《優秀賞》秋保秀樹氏、田島正行氏
○飼料用米部門《最優秀賞》山口勝利氏《優秀賞》河野亨功氏

【小麦・大豆優良褒賞】

○秋まき小麦品種《最優秀賞》伊藤正人氏《優秀賞》要寛雅之氏
○春まき小麦品種《最優秀賞》市田繁樹氏

○普通大豆・大粒品種《最優秀賞》くろだファーム(株)《優秀賞》(有)鳴原農場

○普通大豆・小粒品種《最優秀賞》伊藤範明氏

牡羊座



穏やかな運勢ですが、ちょっぴり物足りなさも。欲しい物リストを作り買い物の予定を立てるとやる気がUP

《モナ・カサンドラ》

5月



2020.5

1

就任のごあいさつ

時代の先を読みつつ



美唄市農業協同組合
代表理事組合長 岸 定

新型コロナウイルス対策のため
に、変則的な通常総会ではありまし
たが、その後の臨時理事会において、
再度、組合長の任に推挙いただきま
した。これまでのご協力・ご鞭撻に
感謝申し上げますとともに、これか
らもう変わらぬご厚情をいただけます
よう、よろしくお願い申し上げます。

さて、新型コロナウイルスの世界
的な蔓延による混乱は社会生活のみ
ならず、国内の経済面においても大
きくなりつつあります。すでに影響
がみられる農産物価格をはじめ、金
融面などを含め、農協事業運営に及
ぼす負荷は小さくないものと覚悟す
るところです。さらには、グローバル
化と大規模化による産業政策一辺倒
で勧められてきた農政にも、変化の
まがしが見えます。

そのような混沌とする情勢なれば

こそ、時代の先を読み、後生に悔いの
残らない対応をと、気を引き締めて
いるところです。

一方、国営・道営をはじめとする
基盤整備の進捗と組合員の高齢化な
らびに減少は、数年後の美唄農業の
大きな変容を予感させます。農協事
業におきましては、長引く超低金利
政策による信用事業のひっ迫など
より、厳しさを増すことは必至で
今一段の経営基盤の強化こそ急が
れるところです。

つきましては、微力ながら、10年後
も凛とした農協であるための基盤作
りを今任期中の使命ととらえ、鋭意
努力を続ける所存です。

変わらぬお引き立てを重ねてお願
いし、就任の挨拶とさせていただきます。

就任のごあいさつ

持続可能な農業の実現へ



美唄市農業協同組合
専務理事 伊藤 正人

組合員の皆様におかれましては例
年になく雪融けも進み、春耕の忙し
い日々をお過ごしのことと拝察いた
します。

私が、1期3年の任期を無事勤め
る事が出来たのも一重に組合員
皆様のご指導とご理解・ご協力によ
るものと感謝申し上げます。

この度の第72回通常総会に於いて
ご承認いただき、臨時理事会に於い
て再び専務理事の任を拝命いたしま
した事は、皆様の期待と頂いた職務
の重責に身の引き締まる思いがいた
します。

例年であれば出来秋を想いながら
懇談会の席で皆様より沢山のご意見
をいただいた後、通常総会のはこび
となるはずでしたが、この度の新型
コロナウイルスの猛威の中、皆様と
十分な意見の交換が出来ぬままに新
年度をスタートする事は誠に不本意
であり、残念でなりません。ですが、

今回の件でようやく国も「国民の食
を支えているのは規模の大小に関わ
らず一人ひとりの農業者である。」と
の認識を深めたのは「怪我の功名」と
も言えるのではないだろうか。

農業を取り巻く情勢は不透明感を
さらに増し予断を許さない今、本年
がどの様な年と成るのか予想も出来
ませんが、常に「農業所得の向上と持
続可能な農業経営の推進」の実現へ
持てる力を尽くして参ります。

J Aも、組合員皆様の営農と生活
を守り地域の豊かさを支える組織と
して、皆様のご理解と力添えを頂き
ながら諸問題の解決に向けて皆さま
と共に一歩一歩あゆみを進める所存
です。

本年が組合員皆さまと地域にとつ
て、ご健勝で実り多き年と成ります
事を御祈念申し上げ、就任のご挨拶
とさせていただきます。



就任のご挨拶

責務の重大さを胸に



美唄市農業協同組合
常務理事 坂内 文仁

この度、4月7日に開催されました第72回通常総会におきまして、理事に選任いただき、総会終了後に開催された理事会に於きまして常務理事に就任致しました。私はその任を担うこととなり、改めて責務の重大さを認識しているところです。

昨年は元号が「令和」に改まりましたが、その期待感とは裏腹に相次ぐ自然災害や貿易協定の発効など、JAを取り巻く環境は厳しさを増すばかりですが、組合員皆様からご教示を賜り、微力ではございますが常務理事としての使命と職責を自覚して、誠心誠意努力して参る所存でありますので、今後ともご指導、ご鞭撻の程、よろしくお願い申し上げます。

今般策定した第11次地域農業振興計画・農協中期経営計画では10年後のあるべき姿をイメージして現状を

就任のご挨拶

誠心誠意を尽くして



美唄市農業協同組合
常勤監事 宮崎 邦彦

この度の第72回通常総会におきまして員外監事として選任していただき、監事会において常勤監事に互選され、その任を担うことになり職務の重要性と責任の大きさを痛感しているところです。

現在の農業および農協を取り巻く環境は、過去にないほどの厳しさを迎えているのではないかと思えます。その中で組合員と農協、さらにはJAグループが一丸となり英知を結集し、この難局を乗り越えていくことが大切だと考えております。

JAびばいが第11次地域農業振興計画および農協中期経営計画に掲げている「儲かる農業の実現」「次代につながる美唄農業」「選ばれるJA」であること、そして何よりも多くの組合員が「自立する農業、自信と誇りを持つ農業」を目指すことが肝要で

あると思われます。

農協の健全運営と地域に根ざした事業の展開および組合員を支える農協の役割を目指し、監事という役職を通じて、伊藤代表監事、羽田監事にご指導ご協力をいただき、誠心誠意を尽くして責務を果たしたいと存じます。

組合員の皆様に於かれましては、農作業事故などに気をつけられまして、豊穰の秋を迎えられます様、ご健勝を心よりご祈念申し上げます、就任の挨拶とさせていただきます。



獅子座



思わぬ事態に焦りが出がち。運勢は下旬から上昇に転じるので冷静に。判断に迷う場合は慌てず待って好転

蟹座



問題は解決に向かい、気分も上向きに。作業はきめ細かく丁寧に進めましょう。うれしい結果が待っています

退任のごあいさつ



美唄市農業協同組合
前常務理事 岡 浩明

陽ざしも和らぎ日一日と暖かくなつてまいりました。
組合員皆様には、春作業にお忙しい毎日のことと拝察申し上げます。

私こと

4月7日の通常総会をもちまして役員任期満了により退任させていただきました。

顧みますと、昭和52年奉職以来、農業資材課を振り出しに農振部20年、販売部8年、管理部3年と勤務させていただきました。この間、平成6年に美唄市中村農協との合併を経て、平成20年からは常務理事として役員の仲間入りをしていただき、4期12年間、都合43年の永きに亘り組合員皆様をはじめ、役職員、各関係機関の皆様を支えられ、その職責を終えることができました。これも偏に公私に亘る皆様方の温かいご指導とご厚情の賜によるものと衷心より感謝と御礼を申し上げます。次第です。

奉職当時の昭和50年代は、毎年のように転作率が上がり水張面積の確保が重要課題である一方、転作面積消化に苦慮した時代が続きました。その後、平成8年には戦後制定された食糧管理制度から食糧法に法改正され、市場原理を導入した「売

れる米づくり」の時代に突入しました。これらに対応すべく農協も食味向上対策や「ういす工房」など施設整備の業務に繁忙の日々が続いたことが想い出され、それらの業務に携われたことは生涯かけがえない経験をさせていただいたと感謝の念に堪えません。

時は流れ現在は、人口減少・高齢化による労働力不足、規制緩和や国際貿易が拡大する背景の下、農協経営においては出口の見えない長引く超低金利政策等厳しい環境が続いています。しかし、このような状況下なればこそ、組合員とJAの強い絆のもとに「組合員と地域のためのJA」に向けて邁進されますことを確信するものです。

今後は、多くの皆様から頂きました数々のご教訓を大切に、次の人生を過ごして参りたいと思っておりますので、今後とも変わらぬご厚誼を賜りますようお願い申し上げます。

結びになりますが、組合員皆様の益々のご健勝と美唄市農協の限りないご発展をご祈念申し上げ、退任の挨拶とさせていただきます。

長い間、誠にありがとうございました。

退任のごあいさつ



美唄市農業協同組合
前常勤監事 横井 由博

春暖の候 組合員の皆様方に於かれましては、益々ご清祥の事とお喜び申し上げます。

私ことこの度4月7日に開催されました第72回通常総会をもちまして、役員の任期満了により、常勤監事を退任いたしました。

顧みますと中空知管内のピンネ農協を平成19年7月に定年退職後、翌20年3月の通常総会に於いて、縁あって、美唄市農協の員外監事として、その後の監事会に於いて常勤監事として選任を頂いてから4期12年の永きに亘り、微力ながら勤めさせて頂きました事は、組合員並びに役職員皆様方の暖かいご支援の賜物と心より厚くお礼申し上げます。

農業、農協をとりまく環境はTPP11・日欧EPA・日米貿易協定の発効と市場開放による自由化への影響が懸念される処です。農協の監査体制も農協法改正により、公認会計

士監査受監を義務付けされた中で、2年目を迎え監査環境も変わりつつあります。

今後も美唄市農協が組合員の拠り所として、英知を結集され地域農業の更なる発展に寄与されます様ご期待申し上げます。

最後になりますが組合員並びに役職員皆様方のご健勝、ご繁栄と美唄市農協の益々のご発展をご祈念申し上げます。長い間大変お世話になりました。



新役員のご紹介



《後列左から》

羽田勝美 監事 福井 匡 理事 加藤 隆 理事 土屋雅博 理事 海鉦則秀 理事 林 泰寛 理事 水上和彦 理事

《前列左から》

宮崎邦彦 常勤監事 伊藤範明 代表監事 伊藤正人 専務理事 岸 定 代表理事組合長 坂内文仁 常務理事 猪俣康資 理事 田中徳雄 理事



岸組合長と伊藤専務が見守るなか、
岡前常務（左）から坂内常務（右）へ引継書が手渡された

JAの未来を託し 常勤役員引継式

4月7日の通常総会で平成20年から常務理事として4期12年、JA事業に携わってきた岡浩明常務理事が退任。総会後の臨時理事会において新常務理事に3月までJAで管理部長を務めていた坂内文仁氏が選任された。

翌日の8日にはJAの応接室で岸定代表理事組合長と伊藤正人専務理事立ち会いのもと、岡前常務と坂内常務による引継式が行われた。



横井前常監（左）から宮崎常監（中）へ

引継ぎは基本的な考え方や課題、懸案事項などの説明後、引継書に互いに押印した。岡前常務は「組合員と地域のためのJAを目指して運営に携わってほしい」と期待を寄せた。

また同総会では岡前常務同様、平成20年から4期12年JAの業務・会計監査に携わった横井博常勤監事も退任。総会後の監事会において新常勤監事に3月までJA新すなわで内部監査室審査役を務めていた宮崎邦彦氏が選任された。

8日の引継式では伊藤範明代表監事立ち会いのもと、横井前常監と宮崎常監が引継書に押印した。

射手座



細やかな気遣いにあなたのファンが増えそう。前半は予定通り。後半はイレギュラーが増えるので臨機応変に

蠍座



大逆転運。ピンチになったときがチャンスです。敵と味方がはっきりするのは良い傾向。詳しい説明が開運の鍵

春の味覚 収穫スタート

美唄市グリーンアスパラ生産組合の安藤功さんは3月30日から促成栽培アスパラガスの出荷を始めた。

この日は安藤さんの他に1戸がアスパラガスを出荷しており、昨年より3日早い出荷となった。

安藤さんはハウス19棟でアスパラガスを栽培しており、この日からの出荷はそのうちの6棟分。2月20日からハウス周りの除雪を始め、3月25日から収穫を開始した。同生産組



アスパラを担当する安藤さんの妻・美査子さん

合の組合長も務める安藤さんは「雪も少なく作業はしやすかった。立派なアスパラを消費者に届けられる」と自信をのぞかせた一方、少ない雪の影響で「今後の水不足が心配」とも話した。

農産園芸課の岡広祥主任は春の傾向を「積雪が少なく現在までは気温も高く日照量も多かったため、昨年に比べると全体的に作業はスムーズに進んでいる」と話した。

今後5月上旬からは露地、6月下旬にこもれば栽培と続き9月中旬まで収穫を行い、今年度は約60トンの販売量を見込んでいる。

保育園児から 手づくりの感謝状

Aコープは新型コロナウイルスの影響で給食が停止している、美唄市のへき地保育所の茶志内双葉保育園への給食支援を3月2日〜24日まで行った。

美唄市では2月27日から3月24日まで市内小中学校の臨時休校が決定。この期間学校給食も停止しているため、休園となっていない同保育園では園児に給食が提供できない状況となっていた。

停止期間中はなかむらえぷろん倶楽部と、市内のコンビニの3団体で昼食を支援。Aコープは計5回提供した。

4月1日、同保育園の園児らからAコープに手づくりの感謝状が届いた。感染症対策のため、園児から直接受け取ることはできなかったが、コア店の佐藤敦司前店長は「子供たちが困らないよう、私たちに今できることをやっているだけだが、かわいらしい笑顔が見られてとてもうれしい」と話した。受け取った感謝状はコア店に飾られる。



これまで届けたおかずの絵をたくさん描いてくれました



大好きなエビフライに笑顔の園児5



春の息吹を感じて タラの芽初出荷

J A びばいは3月19日、市内にあるJ A びばい農場で育てたタラの芽を、50gを1パックに包装し、20パック1kgを出荷した。

農場では46haに約1,200株のタラの芽を栽培しており、前年の秋に促成栽培用に切り出した穂木を、苗工房で芽だしし、収穫、包装した。北広島市のホクレンくるるの杜などで、21日から2週間1パック290円で販売した。



立派なタラの芽を手作業で収穫・包装した

農業への理解を 深めよう

深めよう

J A びばいは3月24日、美幌市教育委員会を訪問し市内の小学校3校の5年生を対象にJ Aバンクの食農教育教材本160冊を贈った。教材本の寄贈は今年で13回目となる。

岸定代表理事組合長より教材本を受け取った天野政俊教育長は「美幌ならではの農業教育を進めたい」とJ Aとの連携した取り組みを希望。岸組合長は「教育の協力はJ Aの使命のひとつと考えている」と話した。



教材を手渡す岸組合長（左）と受け取る天野教育長（右）

飼料用米 優秀者へ道から表彰

北海道農政事務所は3月25日、令和元年度飼料用米多収日本一北海道農政事務所長賞の受賞者3名に表彰状を授与。新型コロナウイルスの影響で自宅を訪問して手渡した。

受賞者は次の通り
 単位収量部門 浅井 孝司（中村）
 地域単収からの増収部門
 谷村 知重（中村）
 倉本 史朗（北美幌）



農政事務所職員より賞状を受け取った浅井さん（中央）

旬の味覚全国へ アスパラ共選開始

J A びばいは4月6日、昨年より4日早く選果場でアスパラの共選を始めた。

この日選果されたアスパラガスは約150kg。3月下旬から収穫を始めた促成栽培のハウスもので組合員5戸が持ち込んだ。ベルトコンベヤーを流れるアスパラガスをパート従業員が一本ずつ丁寧に選別し、箱詰めされたアスパラガスを札幌市と滝川市の市場へ送った。



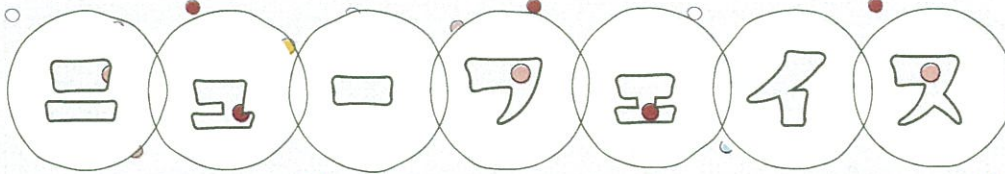
アスパラを丁寧に選別するパート従業員ら



J A 営農推進課が小麦の現地栽培講習会を各地域の小麦栽培ほ場で開催し、組合員延べ 80 名が参加。今年は積雪期間が短く、融雪も早かったため、小麦の生育に合わせた肥培管理が増収のポイントになると説明した。(4/3)



青年部が J A 営農推進課の佐藤誠吾営農技術担当が栽培するなたねほ場で営農現地講習会を開催、部員 18 名が参加した。小麦の追肥時期やなたねの管理などについて学んだ。(4/2)



3月23日に入協式が行われ、2名の新入職員が仲間入りしました！Aコープコア店での研修を経て、4月1日の人事で配属先が決定しました。これから組合員のみなさんと顔を合わせる機会があると思いますが、ご指導のほどよろしくお願い致します！



入協式の様子



ひくち ひろき
樋口 大貴 (18)

平成 13 年 9 月 24 日生

所属：農業資材課

出身地：美幌市

最終学歴：岩見沢緑陵高等学校卒業

趣味・特技：映画鑑賞（趣味）

バスケットボール（特技）

ひとこと：仕事を早く覚え、みなさんに顔を覚えてもらえるようになりますので、応援よろしくお願いします。



こみね まさと
小峯 政人 (19)

平成 13 年 1 月 23 日生

所属：総務課生活係
(Aコープコア店)

出身地：十勝・音更町

最終学歴：J A カレッジ卒業

趣味・特技：料理

ひとこと：少しでも早く仕事をできるようになり、組合員の方々を支えられるような農協職員になれるように頑張ります。よろしくお願いします。

JAグループ通信

発信元:JAグループ北海道第45号

JA北海道中央会

JA北海道中央会、ホクレンは「新型コロナウイルス対策に関する農林水産省北海道現地対策本部(対策本部長:伊東農林水産副大臣)」と3月9日に新型コロナウイルスに関する対応策について意見交換を実施いたしました。意見交換会ではJA北海道中央会の飛田会長より、生産者に感染者が出た際の農作業への影響や学校給食の休止に伴う生乳の需給問題、外国人技能実習生の入国遅延などの課題解決に向けた対応を国に求めました。伊東副大臣からは、農業者など1次産業の従事者が感染した際の対応策を示す重要性に触れ、「生産現場向けガイドラインを示し、感染防止、風評被害の払拭に努めたい」との発言がありました。JAグループ北海道としても引き続き、組合員の営農及び生活を守るため、組合員に感染者が生じた際の対応や北海道産農畜産物の消費拡大に向け、各作目別対策本部及び北海道農政事務所等と連携して参ります。



ホクレン

ホクレンの「スポーツ応援米」を活用し、北海道スポーツ協会主催にて「きたえるトップアスリートチャレンジ」が1月12日に札幌市にて開催されました。ホクレンは同商品の売り上げ1kgにつき1円を同協会に寄付し、スポーツ振興に役立てており、同イベントでは小学1~4年を対象とし、北海道日本ハムファイターズのスペシャルアドバイザー田中賢介さんらトップアスリートを招いて、様々なスポーツ体験にチャレンジしました。



JA北海道信連

北海道日本ハムファイターズでは、ウィンタースポーツを楽しむ子どもたちが増え、北海道の活性化に貢献することを目的に、ウィンタースポーツの競技・活動団体に対する助成事業「ゆきのね奨励金」を実施しています。JAバンク北海道もこの考え方に賛同し、令和元年度より当事業に協賛をしています。当年度は道内9地域・7競技の11事業に対して支援を行いました。



JA北海道厚生連

組合員ならびに地域住民の皆様の生命と健康を守るため、本会事業の積極的な啓蒙推進を図ることを目的として、広報誌「すまいる」を発行しております。年3回発行しており、様々な医療・健康情報を発信しております。

ホームページにもバックナンバーを掲載しておりますので、是非ご一読ください。



JA共済連北海道

JA共済連北海道では、令和元年度の交通安全活動への積極的な取り組みが評価され、北海道警察より感謝状が授与されました。今年度は「自動車交通安全教室(スケアード・ストレイト)」、「全道小・中学生交通安全ポスターコンクール」をはじめとして全13の活動を実施しております。くるまの保障を取り扱うJA共済では、交通事故を一件でも減らすために、これからも交通安全活動によって地域住民の交通安全意識の高揚を図り、交通事故のない社会づくりに貢献していきます。



理事会だより

3月18日

定例理事会

《報告》

- ① 令和2年2月末現在、業務財務報告
- ② 常務委員会報告
- ③ コンプライアンス委員会報告
- ④ 令和元年度経営定期点検報告
- ⑤ 令和元年度内部監査品質評価報告
- ⑥ 不良債権の状況について
- ⑦ 機構改革について
- ⑧ 新型コロナウイルス感染防止対策等について
- ⑨ その他
- ⑩ 令和元年度決算書類に関する監査報告について
- ⑪ 第72回通常総会における特別褒賞について
- ⑫ 令和元年度利用高配当算定基準の設定について
- ⑬ 新型コロナウイルス感染防止に向けた春季地域別懇談会の扱いについて
- ⑭ 第72回通常総会の開催並びに提出議案について
- ⑮ 令和元年度業務報告書の行政庁提出について
- ⑯ 令和元年度行政庁常例検査指摘に対する改善状況報告書の提出について
- ⑰ 特別加給退職金の支給について
- ⑱ 第10次農協中期経営計画に対する令和元年度事業の検証について
- ⑲ 特別組合員を含む団体に対する資金の貸付について
- ⑳ 令和2年度園芸品目の予約金および概算金の支払基準について
- ㉑ リース物件の取得について
- ㉒ その他

- #### 《議案》
- ① 定款の一部改正について
 - ② 信用事業規程の一部改正について
 - ③ 就業規則の一部改正について
 - ④ 人事規程の一部改正について
 - ⑤ 福利厚生規程の一部改正について
 - ⑥ ハラスメント防止規程の一部改正について
 - ⑦ コンプライアンス・マニュアルの一部改正について
 - ⑧ 職員給与規程の一部改正について
 - ⑨ 取引のリスク評価書の一部改正について
 - ⑩ 令和元年度会計監査人の監査報告について
 - ⑪ 令和元年度決算監査の結果について
 - ⑫ 令和元年度報告事項
 - ⑬ 令和元年度業務報告書の行政庁提出について
 - ⑭ 令和元年度業務報告書の行政庁提出について
 - ⑮ 令和元年度行政庁常例検査指摘に対する改善状況報告書の提出について
 - ⑯ 特別加給退職金の支給について
 - ⑰ 第10次農協中期経営計画に対する令和元年度事業の検証について
 - ⑱ 特別組合員を含む団体に対する資金の貸付について
 - ⑲ 令和2年度園芸品目の予約金および概算金の支払基準について
 - ⑳ リース物件の取得について
 - ㉑ その他

- #### 《その他報告事項》
- ① 経済事業業績報告
 - ② その他
 - ③ 令和元年度報告事項
 - ④ 令和元年度業務報告書の行政庁提出について
 - ⑤ 令和元年度業務報告書の行政庁提出について
 - ⑥ 令和元年度行政庁常例検査指摘に対する改善状況報告書の提出について
 - ⑦ 特別加給退職金の支給について
 - ⑧ 第10次農協中期経営計画に対する令和元年度事業の検証について
 - ⑨ 特別組合員を含む団体に対する資金の貸付について
 - ⑩ 令和2年度園芸品目の予約金および概算金の支払基準について
 - ⑪ リース物件の取得について
 - ⑫ その他

…全議案承認

ピパラのお料理レシピ

～ナガイモの春巻き風～

◇材料

- 長芋 400g ○カニ風味かまぼこ 12本 ○ピザ用チーズ 70g ○青じそ 12枚
- 春巻きの皮 12枚 ○揚げ油 適量



《レシピ提供》

女性部「生活作品展 食の部」
北美唄支部

作り方

- ①長芋は皮をむいて、細切りにする
- ②春巻きの皮に青じそをのせ、その上に12等分した①とチーズ、カニ風味かまぼこ1本をのせ、しっかり巻く
- ③160℃の油で、きつね色になるまで揚げ、斜め半分につけて器に盛りつける

ピパラMEMO

ナガイモは内臓の調子を整えたり、インフルエンザや風邪の予防にもなるそうです。また、疲労回復や健康維持の強い味方だそうです。



こよみ・行事

5月

日	月	火	水	木	金	土
					1	2
3	4	5	6	7	8	9
10	11	12	13	14	15	16
17	18	19	20	21	22	23
24	25	26	27	28	29	30
31						

- 3日 ○憲法記念日
- 4日 ○みどりの日
- 5日 ○こどもの日
- 6日 ○振替休日
- 15日 ○企画会議
- 11日 ○内部監査期中4
～15日まで
- 20日 ○定例理事会



奉職30年 ～職員を表彰～

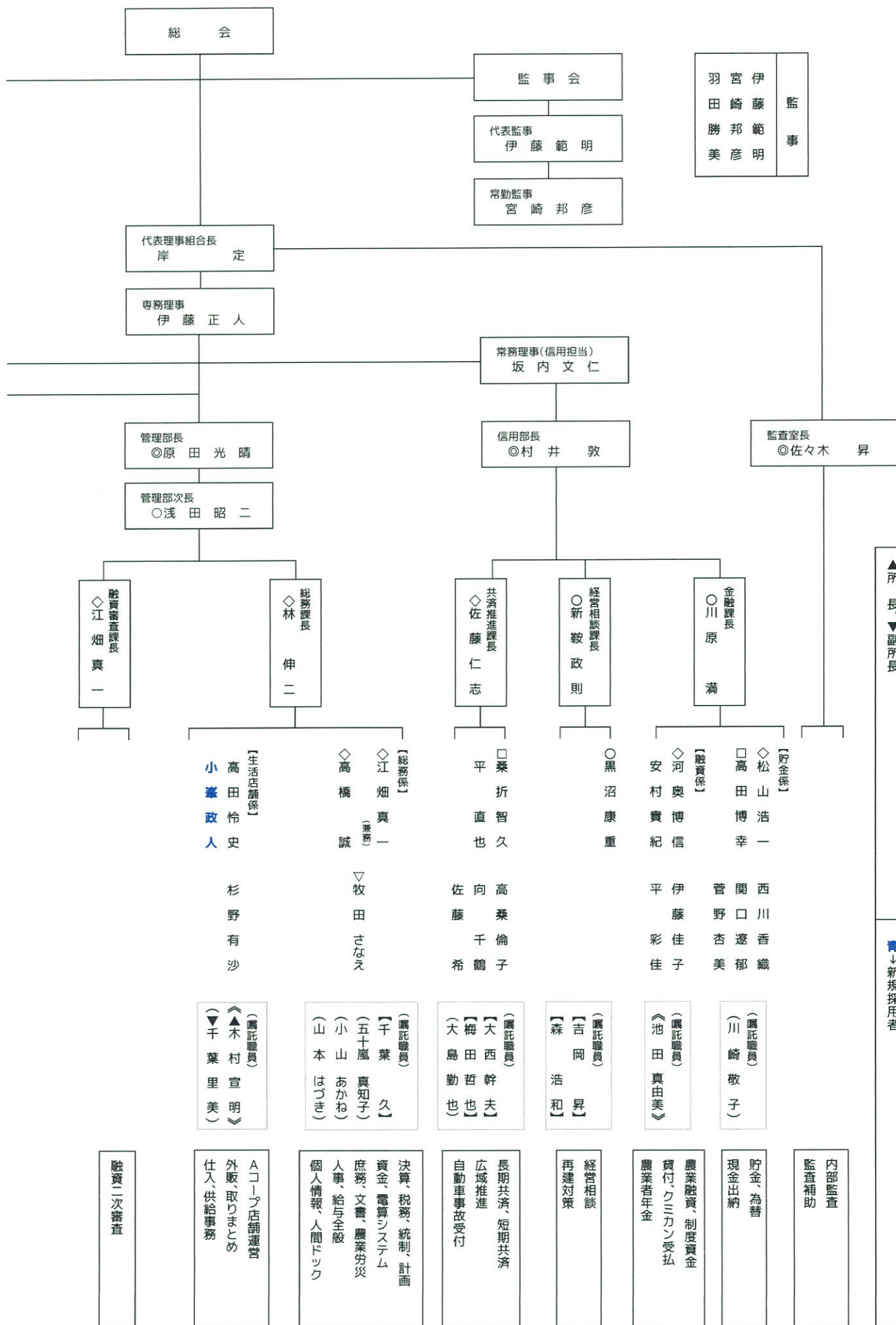


J Aは4月1日、永年勤続（奉職30年間）職員3名に表彰状と記念品を授与した。

表彰者は次の通り（写真左から）

- 営農部 農業資材課 調査役 森井 正行
- 販売部 農産園芸課 職員 阿部 みゆき
- 信用部 金融課 課長 川原 満





◎審査役(部長格)、○考査役(次長格)、◇調査役(課長格)
□係長、△主査(係長格)、▽主任、▲店長、▼副店長
▲所長、▼副所長

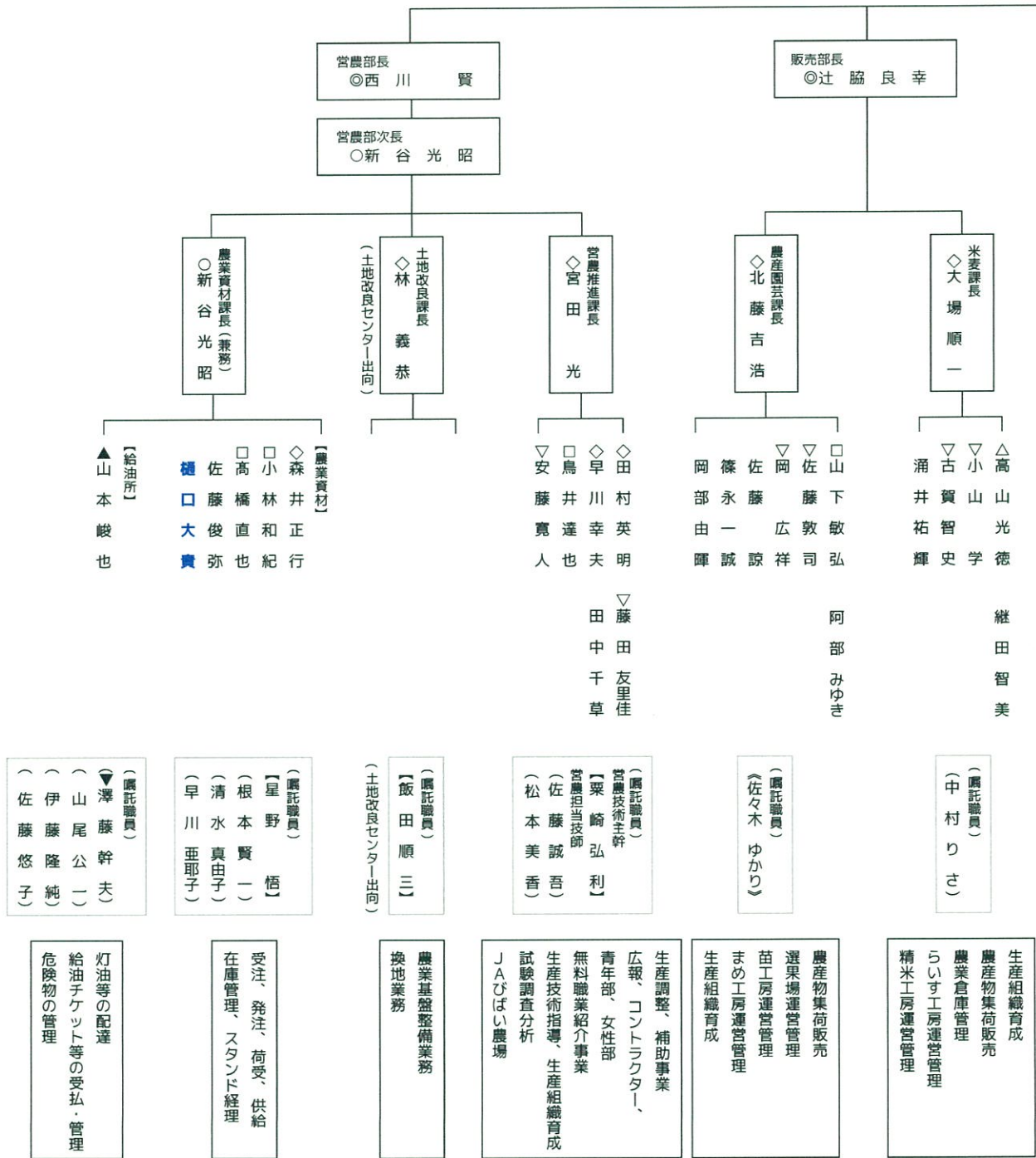
【】学経嘱託職員
《》職能嘱託職員
《》一般嘱託職員
青↓新規採用者

J Aびばいは4月1日付で機構改革（4部1室10課体制）と人事を行いました。販売力および指導体制強化の実現に向け、販売に特化できる販売部と技術指導に専念できる営農部を設置した。併せて技術指導担当課と農業資材課を営農部とし、指導購買体制の充実をめざすとともに、経営相談等に特化できる部署を資金等においても関連のある信用部に設置しました。

林海土福水加田猪坂伊岸 銚屋井上藤中俣内藤 泰則雅和徳康文正 寛秀博匡彦隆雄資仁人定	理事
---	----

理事会

企画会議



独立リーグ 北海道ベースボールリーグ

美唄ブラックダイヤモンド

(本拠地：美唄市)



野球の独立リーグ「北海道ベースボールリーグ」の美唄ブラックダイヤモンドに所属する選手が、美唄市農協給油所で勤務しています！みなさん応援よろしくお願いします！

まっもと ゆうだい

投手 松本 優大 (19)

生年月日 平成13年2月27日 血液型 A型 出身地 高知県
高知県立高知丸の内高等学校を卒業。4月6日から美唄市農協給油所に勤務しています。

《本人からひとこと》

野球で美唄市を盛り上げたいと思っています。将来はNPB入りを目指して頑張ります！

【北海道ベースボールリーグとは】

2019年4月25日に道内初の独立リーグ「北海道ベースボールリーグ」の設立を発表。2020年の初年度は富良野市と美唄市の2球団で70試合程度を予定し、2025年に4地域6球団、2030年に6地域8球団まで増やすことを目標としている。

美唄自動車学校からのお知らせ

農業従事者限定！



5～7月中旬特別料金プラン

「Aびばい
広報誌見た！
で…」

※下記の金額は免許取得料です。申請料は別途かかりますので、ご了承下さい。

日頃は、美唄自動車学校をお引き立ていただきまして誠にありがとうございます。

農業従事者を支援するために、この度右記のとおり5～7月中旬までの《期間限定特別料金》を設定しましたので、この機会にぜひご利用ください。

取得したい免許	現在お持ちの免許	教習時限		通常料金 (税込み)	特別料金 (税込み)
		技能	学科		
大型自動車	中型自動車 (MT)	14 h	/	170,500円	150,000円
	中型8t限定	20 h		223,300円	205,000円
	準中型自動車	23 h		249,700円	230,000円
	準中型5t限定	26 h	1 h	277,310円	258,000円
	普通自動車 (MT)	30 h	1 h	312,510円	295,000円
中型自動車	準中型自動車	9 h	/	112,640円	95,000円
	準中型5t限定	11 h		1 h	128,370円
	普通自動車	15 h	1 h	157,410円	138,000円
準中型車	普通自動車 (MT)	13 h	1 h	137,170円	118,000円
	なし	41 h	27 h	394,790円	375,000円
牽引自動車	大型・中型・準中・普通・大特	12 h	/	147,400円	128,000円
大型特殊自動車	大型・中型・準中・普通	6 h		97,900円	78,000円

お申し込み・お問い合わせはコチラ

(株) 美唄自動車学校

TEL 0126-62-7171

農地を耕作目的以外で使用する場合は、 原則、農地法の許可が必要です

以下に当てはまるときは、まず、農業委員会に相談しましょう

- 農地に、牛舎や農機具格納庫など農業経営に関わる施設を整備しようとするとき
- 農地に、住宅を建てようとするとき
- 農地に、地域のイベントなどの臨時駐車場として一時的に利用する場合

等々



- ▶ 農地は国民のための限られた資源として、農業生産基盤を守るために農地法があります。農地を利用される方は、農地法も守っていきましょう。
- ▶ 農地法に違反すると、罰則（3年以下の懲役または300万円以下の罰金（法人の場合は1億円以下の罰金））が科される場合があります。



合格おめでとう！
これからの活躍を
期待しています。

《内部監査士》
営農推進課 安藤 寛人

米 麦 課 古 岡 賀 智 史
賀 智 史 岡 田 祥 光

《営農指導員》
農協資格認定試験合格者

昭和56年3月18日入社
令和2年4月30日退職
長い間お疲れさまでした



販売部 米麦課
高山 光徳

■ 退職者 ■

J A の概況

< 3月末 >

○皆さんの貯金	24, 376, 017千円
○皆さんへの貸出金	5, 311, 877千円
○皆さんの出資金	709, 790千円
○組合員数	(正) 788人 (准) 3, 716人 (計) 4, 504人

美唄市農協生活改善
運動推進協議会

■お悔やみ申しあげます

上美唄

▼高橋チヤさん

(九十歳)

三月十日死去

元村

▼榎山のり子さん

(七十一歳)

三月十六日死去

上美唄開拓

▼細川清次さん

(六十八歳)

三月十九日死去

編集後記

先日、美唄駅の前にある駄菓子屋さんへ娘たちと行ってきました！

お店に入ると左の方へ進むと売場があります。小さなカゴを持ってそれぞれ手に握りしめた300円で買えるだけのお菓子をに入れていきます。たくさんのお菓子を前に迷う私たち。ぐるぐると売場を何度も回って吟味した結果、娘たちは消費税の存在を忘れてたため300円をオーバー。しかし手には300円のみ…。2人とも私の顔を潤んだ瞳で見えます。レジのおばちゃんも様子を窺っています。私が払うしかありません。最終的に私の買い物は150円程度で済んだので助かりました！笑

ここには駄菓子屋さんのほかに、たくさんのお菓子やぬいぐるみも置いてあり、体験もできるようでした。まだ行ったことのない人は行ってみてください！



私はこのパチパチパニッパチが大好きです！口の中でパチパチと弾ける感覚がたまらなく好きです！



貸付利率* 【変動金利】

年 **1.475%**

* 農林中央金庫による利子補給が3年間最大1.0%受けられます。(借入額100万円以上対象)

農機具の購入や点検、修理費用などにも！

J A
フルスペック
ローン

※貸付金利率は令和2年4月1日現在の利率であり、金利情勢により変更となる場合があります。

※上記貸付利率は、資材課経由した場合の利率となります。※審査の結果、ローン利用のご希望に添えない場合もありますのでご了承ください。

ご利用いただける方	正組合員（正組合員が構成員となる団体を含む）
お使いみち	・ 農機具（中古を含む）購入及び付帯する諸費用、 農機具の点検・修理・車検等の費用、保険掛金 ・ 格納庫建設、トラック等の購入（農業使用限定）及び付帯する諸費用 ・ 販売店（ディーラー）、他金融機関で借入されている 農機具ローン（残存期間10年以内）の借換資金 ・ パイプハウス等の資材、建設費用 ・ 発電、蓄電設備の取得資金（農業使用を目的とするものに限る）
ご融資金額	事業費の範囲内
ご融資期間	1年以上10年以内（借換の場合は当初の借入期間の残存期間内とします）
保証	原則として北海道農業信用基金協会保証となります ※別途保証料が必要となります
担保	原則として不要です



お問い合わせはコチラ



JAびばい 金融課（融資係）TEL 63-2163