

# Catch Ball

2020  
July

7

Vol.885

## CONTENTS 【特集】持続化給付金のお知らせ … 1～2

- 教育委員会へアスパラ寄贈ほか… 3
- 女性部市民支援活動ほか… 4
- フォト日より… 5
- 理事会日より… 7



5/28 美唄市教育委員会へアスパラを寄贈しました（左から安藤組合長、天野教育長、岸組合長）



農業者の  
皆さんも  
対象です

# 持続化給付金のお知らせ

～最大 100 万円が給付されます～

「**持続化給付金**」は、**新型コロナウイルス感染症拡大**により、特に**大きな影響**を受ける事業者に対して、**事業の継続**を下支えするために**支給**するものです。

ポイント  
①

税務申告をした農業者が対象になります。  
昨年の事業収入額や所得に関する要件はありません。  
※ただし、昨年の事業収入について税務申告をしていることが必要です。

- 2019 年の**確定申告（所得税）**又は**住民税の申告**のいずれかを行っていただければ、申請可能です。
- 昨年の事業収入を基に支払われますので、**昨年赤字申告の方も対象**です。

ポイント  
②

**新型コロナウイルス感染症拡大の影響等**により、**今年のいずれかの月の事業収入**が、①で申告した年間事業収入を 12 で割った額（平均月収）の**50%以下**であれば対象になります。

- 2020年1～12月のいずれかのひと月の事業収入が、2019年の平均月収（※）の50%以下であれば、次の計算方法を用いて給付額を計算します。  
※2019年の平均月収は、申告書に記載されている年間事業収入を12で割った額。

## 給付額の計算方法（上限：100万円）

給付額 = 2019年の年間事業収入 - (申請対象とする月の収入 × 12ヶ月)

ポイント  
③

パソコン・スマホで申請可能です。  
申請は組合員が個人として行うことが基本ですが、**困難な場合はJAが申請支援**を行います。

## ★申請手続きにおける留意事項

- ① 持続化給付金は新型コロナウイルスの影響を受ける組合員の経営の下支えを目的としておりますので、申請される場合は「収入の減少が新型コロナウイルスの影響によるものであること」を説明できるようにしてください。
- ② 申請は組合員が個人で行うこと（WEB申請）が基本ですが、当JAに申請支援を希望される場合は、承諾書を提出いただいたうえで、対応させていただきます。なお、当JAが申請支援を行った場合であっても、申請内容に関する一切の責任は組合員個人に帰属いたしますことをご了承願います。
- ③ 本給付金の申請は1回限り、令和3年1月15日が申請期限となっておりますので、ご留意願います。

！「持続化給付金」を装った詐欺にご注意ください！

牡羊座



ハブニングもあります、うれしい心の交流も。すてきな景色を見掛けたら写真を撮って。共有してハッピー

《モナ・カサンドラ》

7月



今月のあなたの運勢

2020.7

1

## 申請書類

氏名、住所、生年月日、電話番号等の基本情報に加え、次の書類が必要です。

- ① 2019年分の**確定申告書第一表**の控え（収受日付印が押してあるもの）※1※2
- ② 申請の対象とする月の月間事業収入がわかるもの（**売上台帳、帳面**など）
- ③ 申請者本人名義の振込先口座の通帳の写し
- ④ 本人確認書類（運転免許証、個人番号カード等）

- ※1 2019年の確定申告書類がない場合は、市町村民税・特別区民税・都道府県税などの申告書類でも申請可能です。
- ※2 農業者の方は、青色申告者であっても、所得税青色申告書決算書の控えを添付せずに申請することができます。

## 申請期間・方法

令和2年5月1日から令和3年1月15日まで

※電子申請の送信完了締切は、令和3年1月15日の24時まで

申請は、**持続化給付金ホームページ**をアクセス！

持続化給付金

検索



## 給付金の計算例

昨年の年間事業収入480万円を12で割った額（平均月収）で比較します！

2019年	1月	2月	3月	4月	5月	6月	・・・	12月
	40万円	40万円	40万円	40万円	40万円	40万円	・・・	40万円
2020年	1月	2月	3月	4月	5月	6月	・・・	12月
	40万円 (±0)	36万円 (▲10%)	20万円 (▲50%)	10万円 (▲75%)	28万円 (▲30%)			

給付額の計算（4月の収入10万円（▲75%の月）を選択して計算）

480万円 - (10万円 × 12か月) = **360万円**

360万円 > 100万円（上限額）

**給付額 100万円**

対象とする月の収入は、2020年1月～12月のうち、前年の平均月収比で事業収入が50%以上減少した月からひと月を申請者が任意で選択できます。

相談  
ダイヤル

持続化給付金事業コールセンター **0120-115-570**

【IP電話専用回線】**03-6831-0613**

受付時間 **8:30～19:00**※5・6月は毎日、7～12月は日曜から金曜まで（土曜を除く）

J A へのお問い合わせはコチラ



JAびばい

営農推進課（担当：田村）

63-2165





## 子供たちの笑顔のために 教育委員会へアスパラガス寄贈

J Aは5月28日、美幌市教育委員会を訪問し、地域貢献の一環として美幌市内の小中学校とへき地保育所の給食用に美幌産のアスパラガス56kg、300食分を贈った。

J Aの岸定代表理事組合長と生産者で美幌市グリーンアスパラ生産組合の安藤功組合長（沼の内）が穫れたてのアスパラガスを天野政俊教育長に手渡した。

この日贈ったアスパラガスは6月5日にアスパラの豚肉巻き、16日にアスパラサラダとして提供された。

またこれまでアスパラガスが給食で提供される日に合わせて、アスパラガスを学ぶ食育授業をJ Aの若手職員が講師となって市内の小中学校の3年生に行っていたが今年には新型コロナウイルス感染症の感染拡大防止策として学校へ出向くことを断念。J Aが作成した資料を基に各学校の担任と栄養教諭が給食前に児童らに授業を行った。

安藤組合長は「子供は宝。栄養満点のアスパラを食べて元気に育ってほしい」と笑顔で話した。

J Aでは2015年から地域に根ざした食育活動に取り組んでおり、アスパラガスの給食提供は今年で6年目となる。



長靴が抜けても作業を進める樋口職員

## 初めての 田植えに挑戦

J Aは5月25日、美幌市にある農業試験圃で新入職員の農業研修を実施。今年新採用となった2名の職員が田植え作業を体験した。

美幌市農業技術員連絡協議会が管理する水稻試験圃での田植え作業に総務課生活係の小峯政人職員と、農業資料課の樋口大貴職員が参加した。差し苗作業中に長靴が脱げ泥だらけになった樋口職員は「とてもいい経験になった。これからは組合員が求めることに対応できる職員になりたい」と意欲を見せた。

獅子座



上昇運です。体調も上向きで活動量も増加。やりたかったことを始めて。「楽しい」にたくさん巡り合えるはず

蟹座



情報を小まめにチェックしてラッキーをキャッチ。連絡も自分からしてみましょう。アクティブに動くほど吉



## 市民の心と体に栄養を 市内保育園へ乳製品寄贈

J Aびばい女性部三役は5月29日、美幌市を訪問。市内の保育園4カ所に乳製品を寄贈した。

女性部は新型コロナウイルスの感染拡大による自粛生活で疲弊する市民のためにできることはないかと、同月12日にAコープコア店で市民支援活動を実施。市民に米と牛乳をプレゼントした。

今回はその第2弾として市内の保育園4カ所、園児217名分の乳製品の寄贈を決めた。北海道乳製品の消費拡大とPRもかねている。

この日、美幌市を訪れた三役は特選よつ葉牛乳200mlと明治北海道十勝ヨーグルト78gを板東知文美幌市長に手渡した。

谷村清美女性部長は「毎日コロナウィルスのことが取り上げられるなか、少しでも笑顔になってもらいたい気持ちで取り組んだ」と話し、受け取った板東市長は感謝するとともに「緊急事態宣言は解除されたが予断は許さない。これからは感染予防対策を徹底し、市民の命と暮らしを守っていききたい」と話した。

女性部では新型コロナウイルスの影響により今年度の事業運営が計画通り実施できない状況となっているが、今後も支援活動を実施していく。

## 新たな旅立ち 新規就農者を激励

J Aは6月12日、新規就農した鈴木大輝さん（上美幌）を岸定代表理事組合長が訪ね、激励した。

例年新規就農者の門出を祝う激励会をこの時期に開催していたが、新型コロナウイルス感染症対策として開催を断念。岸組合長が代表して今年新規就農の対象となる鈴木さんの自宅を訪問し、中央会からの激励状のほか記念品などを手渡した。



激励状を手渡す岸組合長（左）と受け取る鈴木さん（右）





JAの職員組合が本所事務所の周辺清掃を実施。建物内の窓拭きや屋上の清掃、周辺のゴミ拾いなど清掃に勤しんだ。例年は活動終了後に懇親会を設けていたが、今年は新型コロナ感染対策のため自粛した。(5/23)



JAは美唄地区安全運転管理者協会などが実施する美唄安管セーフティ・チャレンジ 2020 に参加。職員ら 30 名が本所事務所前の国道 12 号線脇に立ち、旗を振って通行する自動車に安全運転を呼びかけた。(5/25 ~ 28)



JAは職員向けの車両基本メンテナンス研修会をJA3階中会議室と給油所のピットで実施。JAの所有車を管理する 6 名が参加し、車両の基本的な点検や整備について学んだ。(5/27)



女性部三役はAコープコア店で市民支援活動を実施。新型コロナウイルス感染症による自粛で疲弊している市民に、米と牛乳をプレゼントした。女性部による市民支援活動はこれで 3 回目となる。(6/12)



### かわいいイラストで和やかに

JAでは 6 月 12 日から本所 1 階信用フロアの窓口に設置された、新型コロナウイルス感染症の感染対策用ビニールにイラストを描き、訪れた利用者の目を楽しませている。

イラスト制作は美唄市地域おこし協力隊として地域協力活動をする坂正徳隊員(写真左)と茶谷堅志朗隊員からの声かけで実施され、透明なビニールには、JAバンクのキャラクターちょりすやよりぞうのほか、アスパラやハスカップなども描かれている。イラストレーターでマンガ家でもある坂隊員は「新型コロナの影響で沈んだ人たちの気持ちが少しでも晴れてくれたらと思う」と笑顔で話した。

射手座



追い風に恵まれます。ゆっくりスタートして、後半からスピードアップするのが成功のこつ。作業の洗い出しを

蠍座



勢いのある好調運。いろいろなところから声がかかりそう。経験したことのないものに挑戦した方が楽しめます

# ピパラのお料理レシピ

## ～お手製大豆ミート（畑のお肉バージョン）～

### ◇材料

○大豆 200g ○小麦粉 大さじ4 ○長イモ 30g  
 《タレ：○しょうゆ 大さじ2 ○みりん 大さじ1 ○お酒 大さじ2 ○生ショウガ 少々》



### 《レシピ提供》

女性部「生活作品展 食の部」  
 茶志内1支部考案

### 作り方

- ①大豆を一晩水に浸けて、蒸したらすり鉢ですり潰す
- ②長イモはすり下ろしておく
- ③①に②と小麦粉を入れ、混ぜたら、好みの大きさに丸める
- ④③を油で揚げる
- ⑤タレの材料を合わせておく
- ⑥④を鍋に入れて、タレをからめて出来上がり

### ピパメモ

大豆は畑のお肉と言われ体に良く、我が家で  
 作った大豆でチャレンジしてみました。



## こよみ・行事

### 7月

日	月	火	水	木	金	土
			1	2	3	4
5	6	7	8	9	10	11
12	13	14	15	16	17	18
19	20	21	22	23	24	25
26	27	28	29	30	31	

- 2日 ○事業推進委員会
- 13日 ○内部監査期中2  
17日まで
- 17日 ○企画会議
- 22日 ○定例理事会
- 23日 ○海の日
- 24日 ○スポーツの日



## 共済推進課からのお知らせ

### 共済3Q訪問推進

### ご協力ありがとうございました

6月8日から19日の2週間で3Q訪問推進を実施させて頂きました。

組合員の皆さまに於かれましては、農繁期にもかかわらず大変忙しい中、JA共済のご提案について面談させて頂き、誠にありがとうございました。皆さまのご理解とご協力のもと、多くのご契約を頂いたことにつきまして、厚く御礼申し上げる次第です。

### 今後もJA共済の

## 「ひと・いえ・くるま」

をどうぞ宜しくお願い致します！



JA北海道  
中央会

新型コロナウイルス感染防止のためテレビ会議システムを活用した中で、5月13日に北海道農協酪農畜産対策本部委員会と生乳受託販売委員会の合同会議を開催し、新型コロナウイルス感染拡大に関する対応、及び令和3年度酪農畜産政策・価格対策に向けた対策等について協議しました。  
新型コロナウイルスによる牛乳・乳製品の需要低下に対しては、乳業者等と連携を図り生乳処理の最大化を図るとともに、国の緊急対策を活用した消費拡大・需給調整対策を実施することとしました。  
また、今後農林水産省に対し酪農畜産分野の懸念事項を踏まえ必要な対策を継続して要請することとしました。  
令和3年度に向けた酪農畜産政策・価格対策については、組織討議の内容を踏まえ、7月上旬に開催する道酪畜対で、概算要求に向けた政策提案の内容を決定いたします。なお、新型コロナウイルスによる国内経済への影響が長期化した場合、さらなる牛乳・乳製品の需要低下が懸念されることから、酪農生産基盤を棄損させないよう国の緊急対策も踏まえ、万全な需給安定の仕組みの構築を強く要請することを確認しました。



## ホクレン

ミルクランド北海道（事務局・ホクレン）は、新型コロナウイルスの感染拡大が深刻化した4月下旬から5月にかけて、医療スタッフへの感謝と、子どもたちの健康増進を願う気持ちを込めて、道内医療機関や札幌市内の保育園、幼稚園などに200mlパック換算で計16万本相当の牛乳を無償で提供しました。またホクレンは、厳しい社会状況の中でも、ひたむきに農作業を続ける道内生産者の姿を伝えようと、ホクレンアンバサダーの森崎博之さんを起用したテレビCM=写真=を制作、道内民放各局で放映しました。



## JA北海道信連

2008年度から全国の子もたちに向けて食農教育等の取組みを実践する「JAバンク食農教育応援事業」を展開しています。本事業の一環として、子どもたちが食・環境と農業への理解を深めるきっかけとなることを願い、小学5年生を中心とする高学年向けの補助教材「農業とわたしたちのくらし」を作製しています。道内においては、本年度、約5万部の冊子とDVDを全道の小学校へ贈呈いたしました。



## JA北海道厚生連

組合員ならびに地域住民の皆様の生命と健康を守るため、本会事業の積極的な啓蒙推進を図ることを目的として、広報誌「すまいる」を発行しております。年3回発行しており、様々な医療・健康情報を発信しております。

ホームページにもバックナンバーを掲載しておりますので、是非ご一読ください。



## JA共済連北海道

JA共済では「家族みんなで健康やかに、安全に。『うち時間を充実させよう!』」をテーマに、JA共済のホームページに様々なお役立ちコンテンツをご用意しております。コンテンツは、○うちでできる健康増進活動 ○うちでじっくり、交通安全を学ぼう ○うちの防犯、コロナ詐欺が増えています ○健康・介護ほっとラインをご紹介します。

外出自粛中にご自宅で「健康で安心して過ごしていただく」、「子どもたちが楽しく交通ルールを学べる」取組みとしてぜひご活用ください。



## 理事会だより

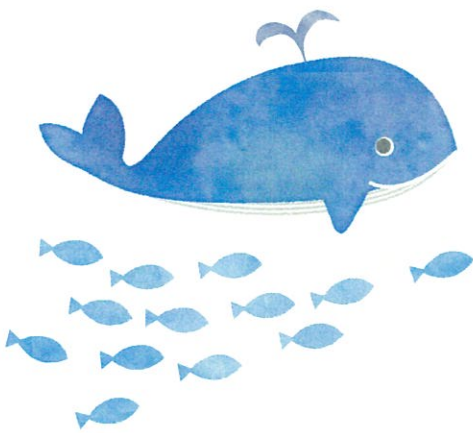
### 定例理事会

5月20日

#### 《報告》

- ① 令和2年4月末現在、業務財務報告
  - ② 常務委員会報告
  - ③ コンプライアンス委員会報告
  - ④ 信用事業リスク管理強化委員会報告
  - ⑤ JAびばい農場活用推進委員会報告
  - ⑥ 令和2年度第1・四半期末組合員加入脱退報告
  - ⑦ 令和2年度第1・四半期末余裕金運用報告
  - ⑧ 令和2年度第1・四半期末総合ポイント制度実績報告
  - ⑨ JAバンク基本方針に基づく「経営管理資料」のうち全中および農林中金が定める事項の報告
  - ⑩ 令和2年度JA共済3Q訪問推進の実施について
  - ⑪ 令和2年度経営所得安定対策産地交付金概要報告
  - ⑫ 令和元年度利用高配当の内訳について
  - ⑬ 職員人事動静報告
  - ⑭ その他
- #### 《議案》
- ① 令和2年度ディスクロージャー誌について
  - ② 夏期手当の支給について
- ③ 機構改革に伴う規程類等の一部改正について
  - ④ 固定資産の取得について
  - ⑤ 令和2年度管理債権回収計画(案)について
  - ⑥ 令和2年度米集荷取扱方針について
  - ⑦ 令和2年度米穀・大豆等の出荷契約について
  - ⑧ 令和2年度JAびばい米穀出荷契約金取扱要領について
  - ⑨ 令和3年度小麦播種前契約について
  - ⑩ その他
- #### 《その他報告事項》
- ① 経済事業業況報告
  - ② その他

…全議案承認



モナ・カサンドラ【プロフィール】 占いを学術的に解析する「ルネ・ヴァン・ダール研究所」の研究生となり、占星学のロジックを徹底的に解説・探求。コンピュータによるホロスコープ作成の道を開いた。現在は執筆活動を始め、さらなる占星の研究を重ねている。  
ルネ・ヴァン・ダール研究所 <http://www.rene-v.com/>



好調運です。グッドアイデアが浮かんできそう。実現に向けて行動を開始して。思い切りの良さが道を開きます





貸付利率\* 【変動金利】  
**年 1.475%**  
\* 農林中央金庫による利子補給が3年間最大1.0%受けられます。(借入額100万円以上対象)

農機具の購入や点検、  
修理費用などにも!

# JA フルスペック ローン

※貸付金利率は令和2年6月1日現在の利率であり、金利情勢により変更となる場合があります。  
 ※上記貸付利率は、資材課経由した場合の利率となります。※審査の結果、ローン利用のご希望に添えない場合もありますのでご了承ください。

ご利用いただける方	正組合員（正組合員が構成員となる団体を含む）
お使いみち	<ul style="list-style-type: none"> <li>農機具（中古を含む）購入及び付帯する諸費用、 農機具の点検・修理・車検等の費用、保険掛金</li> <li>格納庫建設、トラック等の購入（農業使用限定）及び付帯する諸費用</li> <li>販売店（ディーラー）、他金融機関で借入されている 農機具ローン（残存期間10年以内）の借換資金</li> <li>パイプハウス等の資材、建設費用</li> <li>発電、蓄電設備の取得資金（農業使用を目的とするものに限る）</li> </ul>
ご融資金額	事業費の範囲内
ご融資期間	1年以上10年以内（借換の場合は当初の借入期間の残存期間内とします）
保証	原則として北海道農業信用基金協会保証となります ※別途保証料が必要となります
担保	原則として不要です



お問い合わせはコチラ  **JAびばい** 金融課（融資係）TEL 63-2163

# JAへ100%就職

（令和元年度就職希望者実績）

## 令和3年度 第1回学生募集


大学・短大・専門学校  
高校生大歓迎

- 定員60名 ●男女共学 ●1カ年、全寮制 ●満24歳未満（令和2年4月1日現在）
- 大学卒及び見込、短大・専門学校卒及び見込、高校卒及び見込
- 試験日：9月11日・12日 ●願書受付：7月1日～8月13日消印有効 ●学校見学もできます

JAグループ職員養成校

お問い合わせ  
資料請求

# JAカレッジ

一般財団法人 北海道農業協同組合学校  
 〒069-0834 江別市文京台東町43-1  
 ☎0120-918-417 JAカレッジ 



**最新の  
営農技術から  
農畜産物の  
市場見通まで...**

購読のお申し込みはJAへ  
定価1か月2,520円


**日本農業新聞**  
食農情報をリードする THE JAPAN AGRICULTURAL NEWS  
<http://www.agrnews.co.jp>

おつかれさまでした

■退職者■

金融課 貯金係

関口 遼 郁

（令和2年6月30日付）

# J A の 概 況

## < 5月末 >

- 皆さんの貯金 24, 249, 010千円
- 皆さんへの貸出金 5, 625, 110千円
- 皆さんの出資金 709, 790千円
- 組合員数 (正) 787人  
(准)3, 702人  
(計)4, 489人

美唄市農協生活改善  
運動推進協議会



- 北美唄  
▼伊藤 フクさん (八十八歳)  
五月十日死去
- 茶志内2  
▼小川 優さん (七十五歳)  
五月十二日死去

お悔やみ申しあげます

左は《おもち》、右の子は《おかき》と呼ぶことになりました！  
おもちよりシュッとした印象です。はぁかわいい！！



4月号の編集後記に書いたかわい  
いネコちゃん【おもち】が遊びに来て  
くれる話をみなさん覚えてますか？  
しばらく来ない日が続いたんです  
が、にやんと！おもちそっくりのも  
う1匹と遊びに来てくれました！  
最初に見たときはおもちが2匹？  
と思い、びっくりしましたが、この子  
もかわいい顔をしています。  
2匹はまだまだ警戒心たっぷり。  
窓を開けていると来ないけど、窓を  
閉めたとたん、こんな近くまで顔を  
見せに来てくれました！  
毎日遊びに来てくれないかな。

## 編 集 後 記

## J A び ば い 金 利 表

令和2年6月1日現在

金融課よりお知らせ

6月1日より貯金金利が  
改定となりましたので  
お知らせします。

定期貯金	区 分	1ヶ月	3ヶ月	6ヶ月	1年	2年	3年	4年	5年
普通貯金	0.001	定期積金		3年未満	0.002	単位：%			
				3年以上	0.002				
貯蓄貯金	0.001	別段貯金		ことぶき	0.010				
				大型クローバー	0.008				
				農地保有合理化	0.008				
期日指定 定期貯金	300万未満	◇ 3年物で1年経過後に払出 一部払出可能・1年複利			0.002	0.002	0.002	-	-
スーパー 定期貯金 <small>(2ヶ月定期もあります) (3年以上は、半年複利)</small>	300万未満	0.002	0.002	0.002	0.002	0.002	0.002	0.002	0.002
	300万以上	0.002	0.002	0.002	0.002	0.002	0.002	0.002	0.002
大口定期貯金	1,000万 以上	0.002	0.002	0.002	0.002	0.002	0.002	0.002	0.002
変動金利 定期貯金	300万未満	◇ 単利型 預入期間 1～3年			0.002	0.002	0.002	期間：1年 0.3%上乘せ実施中！！	
	300万以上	◇ 複利型 預入期間 3年			0.002	0.002	0.002	シニア定期	
	1,000万 以上				0.002	0.002	0.002		

お問い合わせはコチラ



JAびばい 金融課

TEL 0126-63-2162



©よりぞう